

ПОЛТАВСЬКА ДЕРЖАВНА АГРАРНА АКАДЕМІЯ

Факультет агротехнологій та екології

**Кафедра екології, збалансованого природокористування та захисту
довкілля**

**МАГІСТЕРСЬКА КВАЛІФІКАЦІЙНА
РОБОТА**

**на тему: «РОЗРОБКА ЗАХОДІВ РЕКУЛЬТИВАЦІЇ
ТА ФІТОРЕМЕДІАЦІЇ ТЕХНОГЕННО ЗАБРУДНЕ-
НИХ ТЕРИТОРІЙ»**

**Виконав: здобувач вищої освіти
СВО Магістр за
ОПП Агроекологія
спеціальності 101 – Екологія
Солодовник Марина Андріївна**

**Керівник: Самойлік Марина Сергіїв-
на, доктор економічних наук, профе-
сор**

**Рецензент: Поспелова Ганна Дмитрі-
вна, кандидат сільськогосподарсь-
ких наук, доцент**

Полтава – 2021 року

РОЗДІЛ 1

ХАРАКТЕРИСТИКА ГРУНТУ, ЯКИЙ ЗАЗНАЄ ВПЛИВУ ВАЖКИМИ МЕТАЛАМИ (ОГЛЯД ЛІТЕРАТУРИ)

Стабільність і продуктивність техногенно забруднених ґрунтів залежить, окрім дії антропогенного фактора і наявності в них достатніх кількостей життєво необхідних рослинні рухомих форм макро- і мікроелементів, також від інтенсивності біологічних процесів, відображенням активності яких є інтенсивність виділення CO₂, якісний і кількісний склад мікробного угруповання та активність ґрунтових ферментів. Досить динамічними і швидко реагуючими на токсичну дію важких металів (ВМ) компонентами є мікроорганізми. Забруднення ВМ призводить до зменшення загальної чисельності та видового різноманіття мікроорганізмів. Характер токсичної дії ВМ на активність ґрунтових ферментів залежить, насамперед, від виду металу, його валентності, форми внесених сполук (оксиди, солі), їх розчинності і тривалості впливу, а також визначається типом ґрунту, вмістом гумусу й механічним складом.

Проведені дослідження [5] дозволили встановити, що за умови додавання пробіотика «Sviteco-PBG» (10 % розведення) і гіпсу у стічні води звалища ТПВ досягається їх максимальне очищення від важких металів, фітотоксичний ефект оцінюється як слабка токсичність (згідно ДСТУ ISO 11269-2:2002). Загалом досить багато досліджень вказують, що прискорити процес зменшення фітотоксичності ґрунту можливо шляхом інокуляції мікроорганізмів різних трофічних рівнів, використання бактеріальних препаратів, використання технологій компостних систем, внесенням мінеральних добавок або створенню оптимальних умов для розвитку мікрофлори і підвищення її біологічної активності агротехнічними заходами.

Перспективним методом вилучення важких металів з ґрунтів, на думку багатьох дослідників, є біологічний метод фітореMediaції. З наведеного літературного догляду слідує, що створення зелених насаджень являється дієвим способом покращення екологічного стану довкілля в умовах проми-

слової емісії. Воно дає можливість локалізувати негативний вплив джерел забруднення довкілля і завдяки фітонцидним властивостям і іншим хімічним процесам, які супроводжують життєдіяльність деревної і чагарникової рослинності, прискорити розклад шкідливих забруднювачів.

В умовах одночасної дії ряду негативних факторів на рослинність: засоленості ґрунтів, забруднення повітря звалищним газом (у т.ч. метаном, аміаком, діоксидом сірки й ін.), забруднення ґрунтів і ґрунтових вод важкими металами, завдання по створенню зелених насаджень ускладнюється. Необхідно виділяти основний лімітуючий фактор від якого залежатиме успіх у вирішенні завдання. У даних умовах це токсичність ґрунтів.

В умовах техногенного забруднення довкілля, на ґрунтах із середньою та високою токсичністю, створення зелених насаджень (посів с/г культур) можливе лише після проведення очищення території від ТПВ та меліораційних заходів (у даному випадку найкращим є гіпс). Також бажано провести вирівнювання поверхні на ділянках, де є значні перепади рельєфу (більше 1 м). Попередньо перед посівом с/г культур ґрунт необхідно знешкодити токсичний вплив мікробіологічними препаратами, що дозволить також знизити токсичність ґрунту. Також в ґрунт необхідно внести мінеральні та органічні добрива (які необхідні для даних ґрунтів), провести глибоку оранку. Культури, які будуть вирощуватися при фіторе mediaції заборонено використовувати для споживання, їх необхідно заробляти в ґрунт при дискуванні території.

РОЗДІЛ 2

ПРОГРАМА І МЕТОДИКА

За період з 2019- 2020 рр. були опрацьовані такі питання:

1. Вивчення і оцінка умов для вирощування с/г культур на землях несанкціонованого звалища ТПВ (на захід від села Сенча на відстані 1,4 км площею 1,7 га) – розділ 3.
2. Складання рекомендацій щодо очищення територій в зоні негативного впливу несанкціонованих звалищ ТПВ Сенчанської сільської ради (розділ 4).

3. Опрацювання проекту рекультивації та ремедіації несанкціонованого звалища ТПВ (на захід від села Сенча на відстані 1,4 км площею 1,7 га) (розділ 4-5).

Робота виконувалася шляхом узагальнення і аналізу наукового і виробничого досвіду, проробкою літературних, фондкових і картографічних матеріалів, проведенням польових і пошукових досліджень, лабораторних аналізів і камеральних робіт з використанням ЕОМ для обробки і аналізу отриманих результатів. Було обстежено територію навколо несанкціонованого звалища ТПВ площею 1,7 га в масштабі 1:500 і 1:2000, ґрунтові дослідження проводилися згідно загальноприйнятих методик [7]. Було відібрано та проаналізовано 18 ґрунтових зразків на 6 ділянках, а також проби поверхневих вод (місце збору поверхневих вод).

У переважній більшості землі, які знаходилися під несанкціонованим звалищем ТПВ, були представлені *чорноземами типовими малогумусними середньосуглинковими переважно на лесових породах*. Тому основну увагу при лабораторному аналізі ґрунтових зразків і проб води було приділено аналізу водної витяжки та рН середовища. Встановлено, що ґрунти є лужними. Крім того, дослідження включали в себе визначення механічного складу твердої фази ґрунту – по Н.А. Качинському, загального гумусу по І.В. Тюріну в модифікації Симакова, суму обмінних основ по Каппену-Гільковицу, рН сольової суспензії - електрометрично на потенціометрі «рН - 340», азот легкогідролізований - по Тюріну-Кононовій, рухомий фосфор - у витяжці по Кірсановому з фотоколориметричним закінченням [13].

Методики хіміко-токсикологічного аналізу ґрунту:

1. Відбір проб.

Проби ґрунту та води відібрані у відповідності до [1-12]

2. Методики досліджень.

Визначення вмісту важких металів у наданих зразках ґрунту та води виконували методом атомно-адсорбційної полум'яної спектрофотомет-

рії на спектрофотометрі С115 ПК (Свідоцтво про повірку ЗВТ №13-Р/0186 від 4 березня 2019 року).

Згідно Гідрологічного щорічника «Стан підземних вод України» (2018 р.) дана територія віднесена до Дніпровсько-Донецького артезіанського басейну. Згідно аналізу водопункту №254000033 (найближчий до ділянки дослідження) підземні води даної зони за хімічним складом сульфатні магнієво-натрієві з підвищеною мінералізацією 3800-12000 мг/дм³, за рахунок високого вмісту хлоридів та сульфатів.

Ґрунти, які знаходяться під несанкціонованим звалищем ТПВ (3 категорія небезпеки), за ступенем і глибиною солончакуватості з урахуванням сумарного ефекту токсичних іонів та умов місцезростання, є частково солонцюваті. Розроблено схеми відводу земель під засіяння с/г культурами після попередньої меліорації (розділ 4).

РОЗДІЛ 3

РЕЗУЛЬТАТИ ХІМІКО-ТОКСИКОЛОГІЧНИХ ДОСЛІДЖЕНЬ ЗРАЗКІВ ҐРУНТУ ТА ВОДИ У РАЙОНІ РОЗМІЩЕННЯ НЕСАНКЦІОНОВАНОГО ЗВАЛИЩЕ ТПВ (НА ВІДСТАНІ 1,4 КМ ВІД С. СЕНЧА).

Дослідження токсичних властивостей зразків води за атестованими методиками токсикологічного аналізу згідно «Критериев отнесения опасных отходов к классу опасности для окружающей природной среды» характеризуються як середньо токсичні.

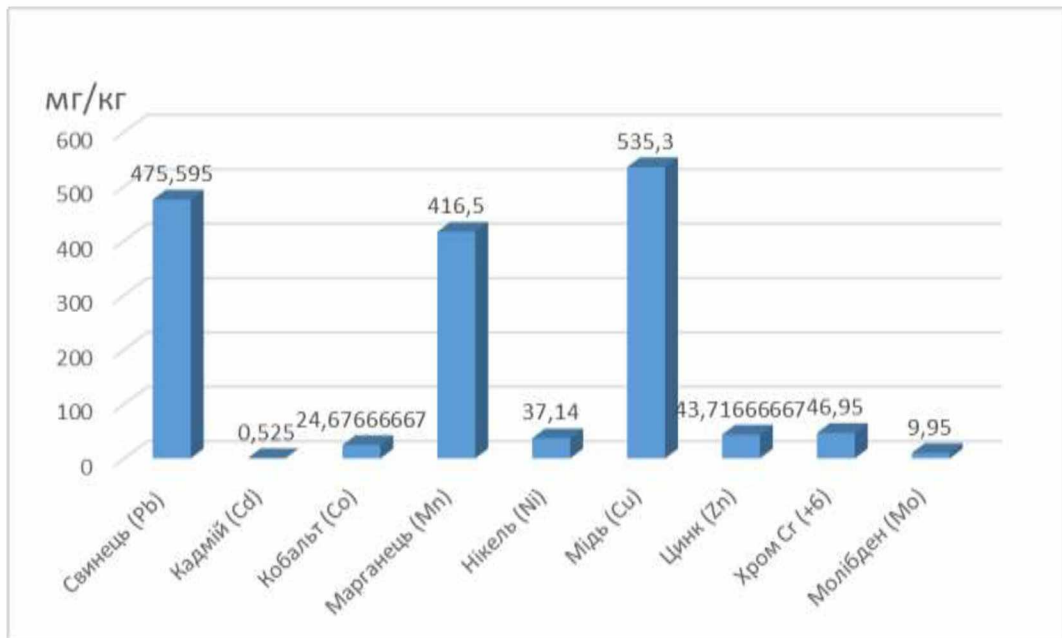


Рис. 3.1 - Валовий вміст важких металів у ґрунті несанкціонованого звалища ТПВ

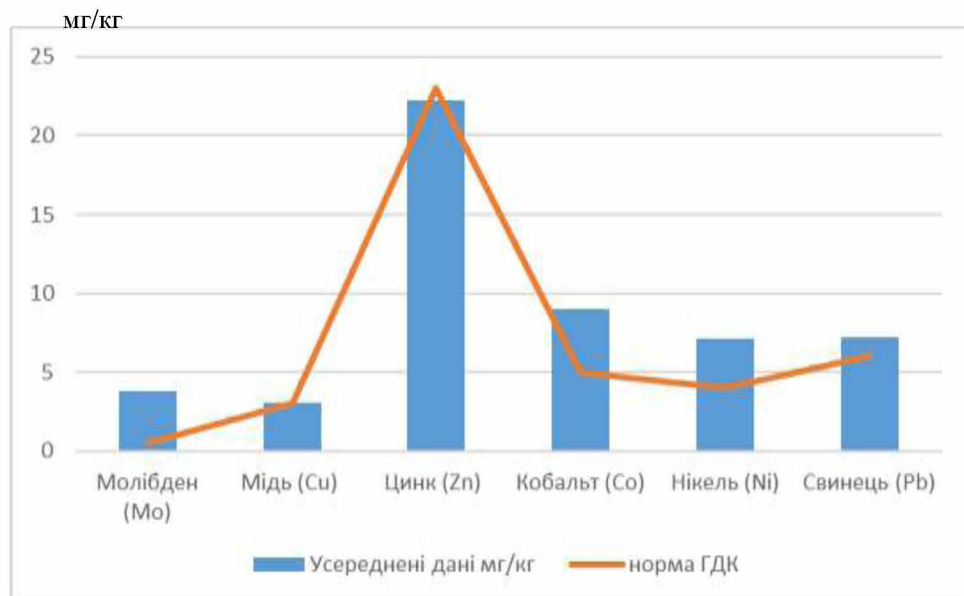


Рис. 3.2 - Вміст рухових форм металів у ґрунті несанкціонованого звалища ТПВ

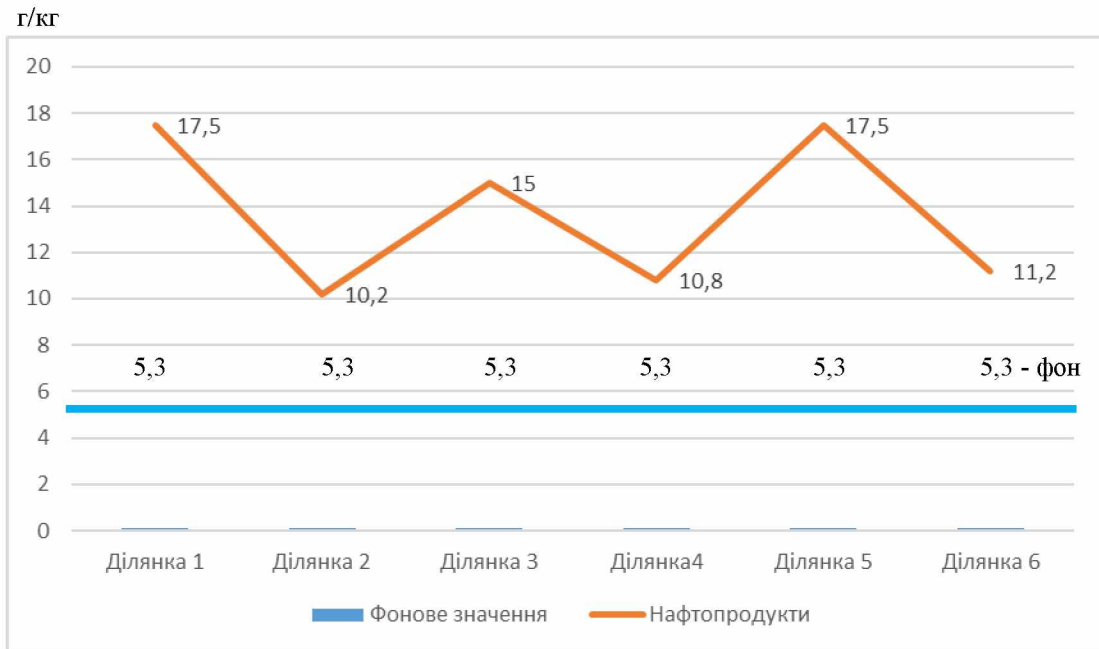


Рис. 3.3 - Вміст нафтопродуктів у ґрунті несанкціонованого звалища ТПВ



Рис. 3.4 – Ступінь токсичності ґрунту несанкціонованого звалища ТПВ

Таким чином, за результатами загальної оцінки лабораторії агроекологічного моніторингу ПДАА визначена необхідність у проведенні відповідних інженерно-технологічних та біологічних заходів для рекультивації та ремедіації техногенно забрудненої території, що знаходиться під несанкціонованим звалищем ТПВ, що розташоване на захід від села Сенча на відстані 1,4 км площею 1,7 га.

Результати радіаційних досліджень у районі розміщення несанкціонованого звалища ТПВ (площею 1,7 га на відстані 1,4 км від с. Сенча).

Результати дослідження стану радіаційної безпеки території несанкціонованого звалища ТПВ Сенчанської сільської ради фахівцями Полтавської державної аграрної академії приведено на рис. 3.5. Дослідження проводилося за допомогою дозиметру 01 м SOEKS Prime. Найбільш безпечний рівень – до 0,2 мкЗв/год. На даній території найбільше значення складає 0,15 мкЗв/год, що відповідає допустимій межі. Середнє значення радіаційного фону у районі звалища не перевищує допустимі норми - 0,14 (рис. 3.5).

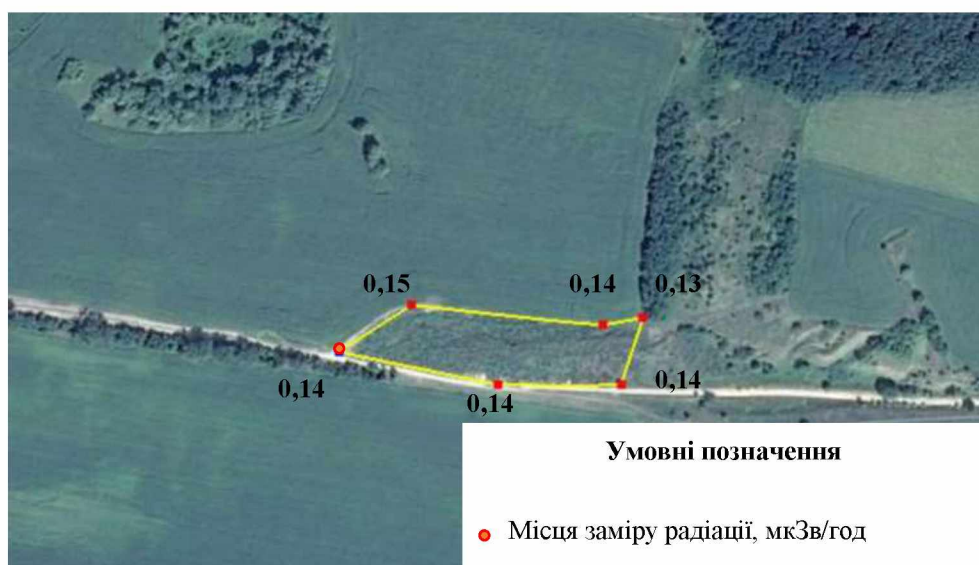


Рис. 3.5 – Рівень радіаційного фону у районі розміщення несанкціонованого звалища ТПВ

Результати досліджень якості атмосферного повітря у районі розміщення несанкціонованого звалища ТПВ (площею 1,7 га на відстані 1,4 км від с. Сенча).

Концентрація хімічних речовин у повітрі у районі розміщення несанкціонованого звалища ТПВ за даними лабораторії агроекологічного моніторингу ПДАА (додаток 2) складає: азоту діоксид – 0,01 мг/м³; вуглецю оксид – 1,5 мг/м³; аміак – відсутній, сірководень – 0,001 мг/м³; метан - 0,05 мг/м³, що не перевищує гранично допустимих концентрацій по кожному із забруднювачів. У той же час є незначне перевищення по оксиду вуглецю та метану

фонового значення.

Особливу екологічною проблемою є горіння ТПВ на територіях несанкціонованих звалищ, внаслідок чого створюється негативний вплив для довкілля та здоров'я населення. Дослідження, проведені лабораторією агроекологічного моніторингу ПДАА (додаток 3) дозволили встановити, що під час горіння відбувається миттєвий токсичний вплив на людей діоксинами, формальдегідом навіть на відстані 100 м від джерела. Також фактичні концентрації CO та NH₃ перевищують гранично допустимі концентрації у джерелі викиду. Результати досліджень процесу горіння несанкціонованих звалищ у Сенчанській сільській раді на різних відстанях від джерела приведені у таблиці 3.1.

Таблиця 3.1

Визначення ризику прояву миттєвих токсичних ефектів при неконтрольованому спалюванні відходів

Забруднююча речовина	Клас небезпеки	ГДК _{мр} , мг/м ³	Маса речовини, яка надходить в атмосферу г/с	Концентрація забруднюючих речовин в атмосферному повітрі від джерела викиду, мг/м ³ *			Значення ризику проявлення миттєвих токсичних ефектів у залежності від відстані від джерела викиду**		
				32,4 м	50 м	100 м	32,4 м	50 м	100 м
				C _{max} мг/м ₃	Коефіцієнт перерахунку S _I				
					S _I =0,76	S _I =0,45			
CO	4	5	0,46	2,3	1,75	1,035	0,02	0,006	0,001
SO ₂	3	0,5	0,12	0,6	0,46	0,27	0,023	0,007	0,004
NO	3	0,4	0,62	3,1	2,36	1,395	0,82	0,69	0,55
Аміак	4	0,2	0,02	0,1	0,076	0,045	0,023	0,007	0,004
Формальдегід	2	0,035	0,05	0,25	0,19	0,11	0,81	0,55	0,4
Вуглеводні по стану			0,21	1,05	0,798	0,472	0	0	0
Діоксини	1	0,1*10 ⁻⁹	102*10 ⁻⁹	0,51*10 ⁻⁶	0,388*10 ⁻⁶	0,229*10 ⁻⁶	9,2	7	4

* з використанням даних лабораторії Агроекологічного моніторингу ПДАА (додаток 3)

** з використанням ОНД-86 «Методика расчета концентраций в атмосферном воздухе вредных веществ, содержащихся в выбросах предприятий» з використанням програмного комплексу ЕОЛ 2000 в. 3.1, з улітою «Ризик», допустима межа – 0,1.

РОЗДІЛ 4. ПРОЕКТ РЕКУЛЬТИВАЦІЇ ТА РЕМЕДІАЦІЇ НЕСАНКЦІОНОВАНОГО ЗВАЛИЩА ТПВ

4.1 Загальні положення.

У даному розділі приведений план заходів по технічній і біологічній рекультивації несанкціонованих звалищ ТПВ, розміщених на території Сенчанської сільської ради Лохвицького району Полтавської області, а також враховуючи необхідність очищення території від забруднення, передбачаються заходи з ремедіації, зокрема фіторемедіації.

На території Сенчанської сільської ради виділено три типи техногенно забруднених земель, які знаходяться під несанкціонованими звалищами ТПВ:

1 – відносно забруднені території невеликої площі (з невеликим обсягом видалених ТПВ – до 10 м³).

2 – забруднені території в межах населеного пункту, на яких накопичено до 100 м³ ТПВ.

3 – сильно забруднені території за межами села, на землях сільськогосподарського призначення, з обсягом накопичення ТПВ більше 1000 м³ та площею більше 1 га.

До першої категорії відносяться 17 несанкціонованих звалищ в межах с. Сенча, 3 несанкціонованих звалищ у межах с. Лучка та 1 несанкціоноване звалище ТПВ у межах с. Рудка.

До другої категорії відносяться 3 несанкціонованих звалища в межах с. Сенча.

До третьої категорії відноситься 1 звалище за межами с. Сенча, на відстані 1,4 км площею 1,7 га, де видалено близько 6700 м³ ТПВ

4.2 Рекультивація несанкціонованого звалища ТПВ третьої категорії. Рекультивація звалища ТПВ за межами с. Сенча Лохвицького району Полтавської області із здійсненням заходів фіторемедіації з насадженням сільськогосподарських культур.

План заходів з рекультивації та ремедіації території (ділянка за межами

с. Сенча на відстані 1,4 км площею 1,7 га) приведено на рис.3.1.

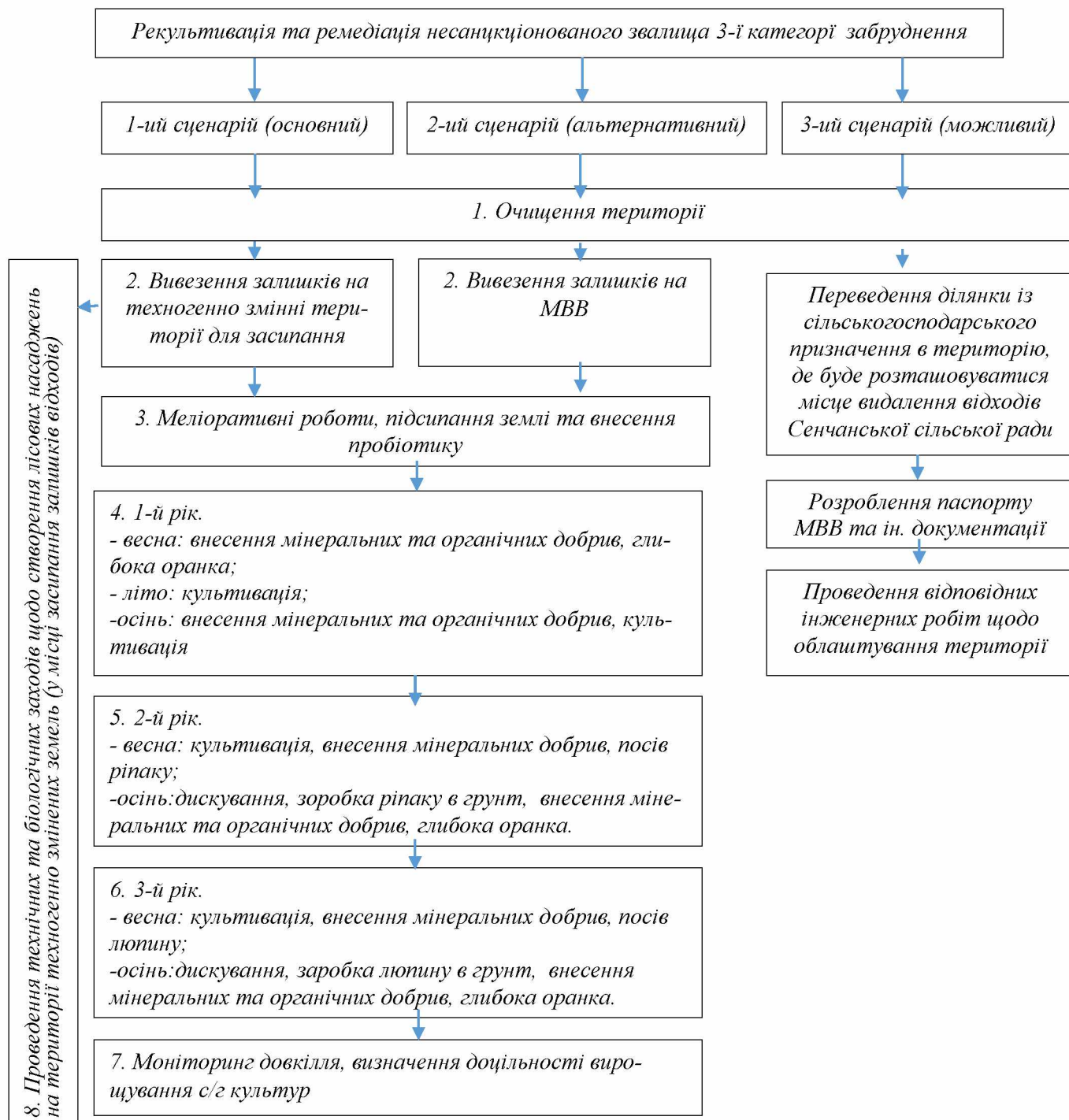


Рис. 4.1 – Можливі варіанти рекультивациі та подальшого використання даної ділянки

Для даної техногенно зміненої території пропонується 3 сценарії щодо рекультивациі та ремедіації даної території:

1 варіант (основний). Даний сценарій передбачає очищення даної території від накопичених ТПВ (з попереднім відділенням можливих ресурсоцінних фракцій). Проведені роботи щодо дослідження токсичності за-

лишків відходів на даній ділянці (розділ 2-3) дозволили встановити, що відходи віднесені до 3-4 класу небезпеки, тобто їх можливо використовувати як насипний ґрунт (технозем). Тому рекомендовано вивезення залишку даних відходів для використання їх як пересипного ґрунту (для засипання техногенно змінених територій (ТЗТ), де штучно вилучений ґрунт - біля цегляного заводу в північно-західній частині Сенчанської сільської ради, рис. 4.2). Дану територію у подальшому передбачається також рекультивувати із створенням паркової зони (з насадженням лісових культур).



Рис.4.2 – Ділянка техногенно зміненої території (ТЗТ), де можливо провести пересипання шаром залишків ТПВ із ділянки, що рекультивується за межами с. Сенча із створенням у подальшому паркової зони із лісовими насадженнями.

Рекомендовано зняття поверхневого шару землі на глибину 10 см, з метою прискорення ремедіації даної території. Далі територія засипається меліорантом (для передбачення можливого токсичного забруднення) та засипається чистим ґрунтом на висоту 10 см і ущільнюється.

Потім проводяться заходи з залученням території у сільськогосподарський обіг, але з включенням заходів із ремедіації: вносяться мінеральні та органічні добрива, проводиться глибока оранка, вносяться мікробіологічні препарати (для біологічного очищення); проводиться культивування землі.

Для вилучення із ґрунту важких металів передбачається посів ріпаку,

після чого можливо територію засівати люпином або продовжувати сівозміну з культурами, які вилучають важкі метали, наприклад горох, ріпак тощо.

Через 3 роки обов'язково проводиться моніторинг ділянки та визначається доцільність вирощування сільськогосподарських культур.

2 сценарій (альтернативний). Даний варіант є аналогічним першому, але у ньому не передбачається використання залишку відсортованих ТПВ для пересипання техногенно змінених територій (як технозему). Усі невідсортовані ТПВ із ділянки вивозяться на звалище ТПВ (місце видалення відходів) у м. Заводське або м. Лохвицю (відповідно договору). Рекультивація даної ділянки проводиться так як у першому випадку з використанням сільськогосподарських культур.

3 сценарій (можливий). Даний варіант передбачає переведення ділянки із сільськогосподарського призначення в територію, де буде розташовуватися місце видалення відходів Сенчанської сільської ради (у даному випадку передбачається розчищення території, проведення відповідних інженерних робіт щодо облаштування території – створення ізолюючого донного екрану; обвалування; прокладення дренажу і трубопроводів для відбору фільтрата, а також насосна станція для його відкачки (на очисні споруди); встановлення трубопроводів для відбору біогазу; створення робочих карт; прокладання доріг та ділянок для розвантаження спецтранспорту; проведення освітлення; створення господарської зони тощо).

Варіанти рекультивації несанкціонованого звалища ТПВ приведені нижче.

4.2.1 ВАРІАНТ 1.

Таблиця 4.1

Технологічна карта варіанту 1.

План заходів рекультивації та фіторе mediaції несанкціонованого звалища за межами с. Сенча на відстані 1,4 км площею 1,7 га з насадженням сільськогосподарських культур

<i>№ п/п</i>	<i>Захід</i>	<i>1 рік, період</i>	<i>2 рік, період</i>	<i>3 рік, період</i>
<i>1</i>	<i>Очищення території. Відсортування ресурсоцінних фракцій (по можливості) та вивезення їх на</i>	<i>березень</i>	<i>-</i>	<i>-</i>

	<i>переробку.</i>			
2	<i>Зняття забрудненого ґрунту на глибину 10 см.</i>	<i>квітень</i>		
3	<i>Вивезення залишків відходів для засипання техногенно змінених територій (ТЗТ)</i>	<i>березень-квітень</i>		
4	<i>Проведення меліоративних робіт. Внесення меліоранту (напр. гіпс).</i>	<i>квітень</i>		
5	<i>Засипання землею території висотою 10 см та її ущільнення</i>	<i>квітень</i>		
6	<i>Внесення мікробіологічних препаратів – пробіотику (напр. пробіотик «Svitesc-PBG», розбавлення проводять: 1 г розчину на 7 т води).</i>	<i>квітень</i>		
7	<i>Внесення мінеральних добрив (найкраще використовувати нітроамфоску з співвідношенням N:P:K: – 16:16:16 по всій території, для даних умов внесення складає 25 г нітроамфоски на 1 м²).</i>	<i>квітень</i>		
8	<i>Внесення органічних добрив</i>	<i>квітень</i>		
9	<i>Глибока оранка</i>	<i>квітень-травень</i>		
10	<i>Культивація землі</i>	<i>червень-вересень</i>		
11	<i>Внесення мінеральних добрив (найкраще використовувати нітроамфоску з співвідношенням N:P:K: – 16:16:16 по всій території, для даних умов внесення складає 25 г нітроамфоски на 1 м²).</i>	<i>вересень-жовтень</i>		
	<i>Внесення органічних добрив</i>			
	<i>Культивація землі</i>			
12	<i>Культивація землі</i>	-	<i>квітень</i>	
13	<i>Внесення мінеральних добрив N:P:K: – 10:10:10 по всій території</i>			
14	<i>Посів ріпаку (для вилучення забруднень)</i>			
15	<i>Дискування, заробка ріпаку у ґрунт</i>		<i>вересень</i>	
16	<i>Внесення органічних добрив</i>			
17	<i>Внесення мінеральних добрив (найкраще використовувати нітроамфоску з співвідношенням N:P:K: – 16:16:16 по всій території, для даних умов внесення складає 25 г нітроамфоски на 1 м²).</i>			
18	<i>Глибока оранка</i>			
19	<i>Культивація землі</i>			
20	<i>Внесення мінеральних добрив</i>		-	<i>квітень</i>

	<i>N:P:K: – 10:10:10 по всій території</i>			
21	<i>Посів лютину</i>			<i>вересень</i>
22	<i>Дискування, заробка лютину у ґрунт</i>			
23	<i>Внесення органічних добрив</i>			
24	<i>Глибока оранка</i>			
25	<i>Проведення технічних та біологічних заходів щодо створення лісових насаджень на території техногенно змінених земель (у місці засипання залишків відходів)</i>	<i>Проведення технічної та біологічної рекультивациі ТЗТ із створенням лісових насаджень</i>		
26	<i>Моніторинг території за допомогою сертифікованої лабораторії (ґрунти, атмосферне повітря, поверхневі та підземні води).</i>	<i>постійно</i>		

Етапність робіт по даному сценарію рекультивациі (технічній та біологічній) проводиться в наступній послідовності.

1 РІК

1. Очищення території. Відсортування ресурсоцінних фракцій (по можливості) та вивезення їх на переробку.

Для очищення території використовують механізми - погрузчик (напр. фронтальний погрузчик), КАМАЗ (грузовик для вивезення ТПВ і їх залишків), мобільну сортувальну установку (напр. типу Nordberg ST356 або ін. сортувальну станцію), та праця робітників.

Несанкціоновані ТПВ ковшом погрузчика погрузають на сортувальну установку, яка включає сито з отворами, через які просипається ґрунт і подібні залишки, а крупні відходи застаються зверху. Робітники відбирають крупні фракції, які можливо утилізувати (скло, пластик, поліетилен тощо). Далі невідсортовані залишки за допомогою погрузчика засипаються на грузовик (типу КАМАЗ) і транспортуються до ділянки (рис.4.3), де планується їх пересипання.

Відсортовані фракції поділяються і окремо транспортуються (грузовиком типу ГАЗ) до пунктів їх прийому (приймаються відповідно договору).

Технічні показники:

1. Обсяг ТПВ, що планується зібрати з даної ділянки – 6700 м³.
2. Обсяг відсортованих ТПВ (по результатам передпроектних робіт

встановлено морфологічний склад відходів, що знаходиться на території несанкціонованого звалища, що дозволяє орієнтовно визначити вміст ресурсоцінних фракцій):

- полімери (у т.ч. пластик, поліетилен) – можливо відібрати до 150 кг;
- скло – до 500 кг.



Рис.4.3 – Операції з технічної рекультивації ділянки несанкціонованого звалища

Можливо відібрати і інші фракції, зокрема дерево – до 1400 кг; картон, макулатура – не більше 150 кг; органічні відходи (для компосту) – до 10 т.

Скло, полімери, макулатуру ущільнюють (бажано за допомогою пресу, встановлення якого передбачено Схемою санітарної очистки Сенчанської сільської ради) транспортують до пунктів прийому вторсировини на переробку. Для цього можливо використовувати наявну техніку Сенчанської сільської ради ГАЗ-53.

Органічні відходи (у т.ч. дерево, гілки тощо) завантажують у компостер для отримання компосту. У даному випадку можливо використовувати компостери (на 1600 л.) або транспортувати на станцію компостування, що запроектована відповідно Схеми санітарної очистки Сенчанської сільської ра-

ди. Необхідно 6 рейсів ГАЗ-53 для вивезення органічних відходів до станції компостування.

3. Загальний м обсяг залишків ТПВ для вивезення на ділянку для засипання - 6600 м^3 , по масі – 2 000 т.

4. Кількість необхідних ресурсів грузовика при вантажопідйомності:
- КАМАЗ - 10 т складе 200 рейсів (орієнтовно 200 год. з завантаженням та розвантаженням),

- ГАЗ 53 - 4,5 т складе 440 рейсів.

Відстань від несанкціонованого звалища до місця засипання землі – 4,5 км (рис. 4.4).



Рис. 4.4 - Відстань від несанкціонованого звалища ТПВ до місця висипання залишків.

Відповідно Наказу Міністерства з питань житлово-комунального господарства України №72 від 16.03.2010 р. Про затвердження Норм часу на прибирання об'єктів благоустрою населених пунктів при роботі 2 КАМАЗів та кількості рейсів за добу - 8 разів (норма 10 км за 1 год) кількість днів для вивезення залишків ТПВ – 13 днів (1 КАМАЗ – 25 днів, 2 ГАЗ 2,5 – 28 днів).

2. Зняття забрудненого ґрунту на глибину 10 см.

Для даного етапу використовують механізми: грейдер.

За допомогою грейдера відбирається 10 см ґрунту із даної ділянки несанкціонованого звалища і теж відвозяться для засипання на техногенно змінену ділянку. Загальний обсяг відібраного ґрунту – 1700 м^3 (1870 т). Відповідно до Наказу Міністерства з питань житлово-комунального господарства України №72 від 16.03.2010 р. Про затвердження Норм часу на прибирання об'єктів благоустрою населених пунктів максимальна норма

роботи грейдера на даній ділянці – 6 год (8 км).

3. Вивезення залишків відходів для засипання техногенно змінених земель.

Для даного етапу використовують механізми: грузовик (типу КА-МАЗ), погрузчик.

Дані відходи використовуються для засипання техногенно зміненої ділянки (рис.3.2). Кількість рейсів КАМАЗ при вантажопідйомності 10 т відповідно Наказу Міністерства з питань житлово-комунального господарства України №72 від 16.03.2010 р. складе 167 рейсів. Відстань від несанкціонованого звалища до місця засипання землі – 4,5 км (рис.3.2). При роботі 2 КАМАЗів та кількості рейсів за добу - 8 разів, кількість днів для вивезення залишків ТПВ – 11 днів. Кількість днів роботи погрузчика (4 год в день) - 11 днів.

4. Проведення меліоративних робіт.

Необхідні механізми: трактор МТЗ-80, розкидач мінеральних добрив.

Для гіпсування ґрунтів застосовують в основному сиро-мелений гіпс (з природних покладів). Внесення меліоранту – гіпса розраховують виходячи із ступеня засоленості (визначений на стадії передпроектних робіт):

$$D = 0,086 \cdot h \cdot d \cdot N_a, \quad (3.1)$$

де D- доза гіпсу для повного витіснення обмінного натрію, т/га;

h – глибина меліорованого шару, см;

d – об'ємна маса меліорованого шару ґрунту, г/см³;

N_a – загальний вміст обмінного натрію, мг-екв./100 г ґрунту.

Ділянка 1: $0,086 \cdot 100 \cdot 1,3 \cdot 0,6 = 6,71$ т/га;

Ділянка 2: $0,086 \cdot 100 \cdot 1,3 \cdot 0,5 = 5,59$ т/га.

Всього для ділянки 1 (площа 13554 м²) необхідно 9 т гіпса, для ділянки 2 (площа 3446 м²) – 1,9 т гіпса. Таким чином, внесення гіпсу здійснюється в середньому в розрахунку 6 т/га. Площа території, на яку необхідно внести меліорант для нейтралізації впливу важких металів – 17000 м² (1,7 га). Витрата меліоранту на дану територію – 10,9 т. Внесення меліоранту

здійснюється за допомогою розкидача мінеральних добрив та трактору (рис. 4.5).



Рис.4.5 – Внесення меліоранту на території несанкціонованого звалища

Кількість днів роботи трактору (МТЗ-80) і розкидача складає 3 год (в 1 день).

5. Засипання землею території висотою 10 см та її ущільнення.

Для даного етапу використовують механізми: грузовик (типу КАМАЗ), грейдер.

Засипання землею території здійснюється за допомогою самоскидів КАМАЗ. Висота насипного ґрунту – 10 см. Найкращим період для засипання є квітень – травень. Засипання проводять наступним чином. Грузовик висипає землю, яку розрівнюють та ущільнюють за допомогою грейдеру.

Необхідна кількість ґрунту – 1700 м^3 . Необхідно 167 рейсів. При роботі двох КАМАЗів та кількості рейсів за добу - 8 разів, кількість днів для вивезення залишків ТПВ – 11 днів. Вирівнювання землі по даній території здійснюється за допомогою грейдеру. Кількість днів роботи грейдера – 1 день (4 год. З урахуванням специфіки території).

6. Внесення мікробіологічних препаратів – пробіотику (біологічна очистка)

Для даного етапу використовують механізми: трактор МТЗ-80, прицеп з оприскувачем.

Враховуючи, що дана територія зазнає техногенного впливу від несанкціоновано виділених ТПВ, зокрема фільтрату та звалищного газу, які виділяється в процесі розкладання відходів, постає необхідність у знезараженні (зокрема мікробіологічному) даної території. Як показали дослідження [5], для цього найкраще використовувати пробіотик «Svitesc-PBG». Розбавлення проводять: 1 г розчину на 7 т води. Даний захід проводять в періоди квітень-травень. Орієнтовний обсяг внесення розчину на дану територію – 5-6 м³. Загальна кількість необхідного пробіотику на дану територію складає 1 г.

Для обрискування території розчином пробіотику використовується трактор МТЗ-80 та оприскувач (обсяг орієнтовно 1200 л). Час роботи механізму з урахуванням особливостей території та заправкою оприскувача – 5 год (1 день).

7. Внесення мінеральних та органічних добрив

Для даного етапу використовують механізми: трактор МТЗ-80, розкидач мінеральних добрив, розкидач органічних добрив, плуг ПЛН-5-35.

По результатам досліджень (розділ 2-3) встановлено, що ґрунт даної ділянки - чорнозем типовий малогумусний середньосуглинковий. Враховуючи особливості ґрунтів на даній території найкраще використовувати нітроамофоску з співвідношенням N:P:K: – 16:16:16 по всій території. Нітроамофоска універсальне добриво, застосовується у всіх ґрунтово-кліматичних зонах при передпосівному удобренні, для прикореневого підживлення. Добриво гранульоване, мало гігроскопічне, не злежується, елементи мінерального живлення містяться в формі водорозчинних та легкодоступних сполук: $\text{NH}_4\text{H}_2\text{PO}_4$, $(\text{NH}_4)_2\text{HPO}_4$, NH_4NO_3 , NH_4Cl , KCl , KNO_3 , CaHPO_4 . Норми внесення добрива встановлюються за результатами аналізів ґрунту і для даних умов складають 25 г нітроамофоски на 1 м². Загальний обсяг на дану територію – 0,427 т.

Внесення мінеральних добрив здійснюється за допомогою розкидача мінеральних добрив та трактору МТЗ-80. Час роботи трактору з урахуванням особливостей території– 2 год (1 день).

Внесення органічних добрив здійснюється за допомогою розкидача органічних добрив та трактору. Норми внесення добрива встановлюються за результатами аналізів ґрунту і для даних умов складають 5 тон на га. Загальний обсяг на дану територію – 8,5 т. Час роботи трактору – 5 год (1 день).

Після внесення добрив проводять глибоку оранку (24-32 см) за допомогою трактору та плугу ПЛН-5-35. Орієнтовний час роботи трактору – 7 год.

8. Культивуація землі.

Необхідні механізми: культиватор КПС-4, трактор МТЗ-80.

Культивуацію ділянки проводять протягом червня-вересня по мірі відростання бур'янів. Орієнтовно культивуацію потрібно проводити 3-5 разів. Орієнтовний час культивуації даної ділянки – 5 год.

2РІК. 1. Культивуація землі та внесення добрив на території даної ділянки.

Необхідні механізми: культиватор КПС-4, трактор МТЗ-80, розкидач мінеральних добрив. Період – квітень (весняний).

Культивуацію ділянки проводять в квітні для підготовки території до засівання ріпаку. Орієнтовний час культивуації даної ділянки – 5 год.

Внесення мінеральних добрив здійснюється за допомогою розкидача мінеральних добрив та трактору МТЗ-80. Час роботи трактору з урахуванням особливостей території– 2 год (1 день). Найкраще використовувати добрива з співвідношенням N:P 10-10 по всій території. Загальний обсяг мінеральних добрив на дану територію складає:

- азот (34% N) 30 кг на 1 га, відповідно на дану територію – 51 кг;
- фосфор (40% P) 25 кг на 1 га, відповідно на дану територію – 42,5 кг.

2. Посів ріпаку.

Необхідні механізми: трактор МТЗ-80, сівалка. Період – квітень (весняний).

Як показують дослідження [11] одними із найбільш стійких до токсичного забруднення (зокрема важкими металами) сільськогосподарських культур є рослини ріпаку. Саме рослини ріпаку ярого здані виводити важкі метали з ґрунту та очищати територію з метою подальшого використання даної ділянки для вирощування с/г культур.

Норма висіву ріпака – 6-8 кг. Відповідна маса ріпаку для посіву на даній ділянці - 13,6 кг. Орієнтовний час для сівби ріпака – 2 год.

3. Дискування, заробка ріпаку в ґрунт

Необхідні механізми: трактор МТЗ-80, дискова борона БДТ 7. Період – вересень (осінній).

Дискування – це захід основної обробки ґрунту на глибину до 20 см, яким виконується розпушування, кришіння, часткове перемішування ґрунту та підрізання бур'янів. Для дискування ґрунту застосовують дискові борони й дискові лушпильники. Робочими органами дискових ґрунтообробних агрегатів є плоскосферичні чи плоскі диски із загостреною різальною крайкою. Більшість дискових борін і лушпильників оснащені вирізними дисками типу «ромашка». Під час роботи диски розміщуються під кутом до напрямку руху агрегату. Завдяки зчепленню із ґрунтом диски обертаються і вирізують скибу у вигляді сегмента, яка розпушується, кришиться й частково перекидається та перемішується. Залежно від кута атаки, ваги знаряддя і стану ґрунту глибина обробки може змінюватися.

У даному випадку найкраще використовувати дискову борону БДТ 7, яка приєднується до трактору. Відбувається часткове перемішування ґрунту та підрізання ріпаку та бур'янів, заробка їх у ґрунт. Час дискування – орієнтовно 5 год (з урахуванням особливостей території).

4. Внесення мінеральних та органічних добрив

Для даного етапу використовують механізми: трактор МТЗ-80, розкидач мінеральних добрив, розкидач органічних добрив, плуг ПЛН-5-35. Період – вересень (осінній).

Враховуючи особливості ґрунтів на даній території на даному етапі най-

краще використовувати нітроамофоску із співвідношенням N:P:K: – 16:16:16 по всій території. Норми внесення добрива для даного етапу складають 15 г нітроамофоски на 1 м². Загальний обсяг на дану територію – 0,255 т.

Внесення мінеральних добрив здійснюється за допомогою розкидача мінеральних добрив та трактору МТЗ-80. Час роботи трактору з урахуванням особливостей території – 2 год (1 день).

Внесення органічних добрив здійснюється за допомогою розкидача органічних добрив та трактору. Норми внесення добрива встановлюються за результатами аналізів ґрунту і для даних умов складають 5 тон на га. Загальний обсяг на дану територію – 8,5 т. Час роботи трактору – 5 год (1 день).

Після внесення добрив проводять глибоку оранку (24-32 см) за допомогою трактору та плугу ПЛН-5-35. Орієнтовний час роботи трактору – 7 год.

3 РІК

1. Культивуація землі та внесення добрив на території даної ділянки.

Необхідні механізми: культиватор КПС-4, трактор МТЗ-80, розкидач мінеральних добрив. Період – квітень (весняний).

Культивуацію ділянки проводять в квітні для підготовки території до посіву люпину. Орієнтовний час культивуації даної ділянки – 5 год.

Внесення мінеральних добрив здійснюється за допомогою розкидача мінеральних добрив та трактору МТЗ-80. Час роботи трактору з урахуванням особливостей території – 2 год (1 день). Найкраще використовувати добрива з співвідношенням N:P 10-10 по всій території. Загальний обсяг мінеральних добрив на дану територію складає:

- азот (34% N) 30 кг на 1 га, відповідно на дану територію – 51 кг;

фосфор (40% P) 25 кг на 1 га, відповідно на дану територію – 42,5 кг.

2. Посів люпину.

Необхідні механізми: трактор МТЗ-80, сівалка. Період – квітень (весняний).

Рослини люпину також є одними із найбільш стійких до токсичного забруднення. Норма висіву люпину – 160 кг. Відповідна маса люпину для посі-

ву на даній ділянці - 272 кг. Орієнтовний час для сівби люпину – 3 год (1 день).

3. Дискування, заробка люпину в ґрунт

Необхідні механізми: трактор МТЗ-80, дискова борона БДТ 7. Період – вересень (осінній).

У даному випадку найкраще використовувати дискову борону БДТ 7, яка приєднується до трактору. Відбувається часткове перемішування ґрунту та підрізання люпину та бур'янів, заробка їх у ґрунт. Час дискування – орієнтовно 5 год (з урахуванням особливостей території).

4. Внесення органічних добрив

Для даного етапу використовують механізми: трактор МТЗ-80, розкидач органічних добрив, плуг ПЛН-5-35. Період – вересень (осінній).

Внесення органічних добрив здійснюється за допомогою розкидача органічних добрив та трактору. Норми внесення добрива встановлюються за результатами аналізів ґрунту і для даних умов складають 5 тон на га. Загальний обсяг на дану територію – 8,5 т. Час роботи трактору – 5 год (1 день).

Після внесення добрив проводять глибоку оранку (24-32 см) за допомогою трактору та плугу ПЛН-5-35. Орієнтовний час роботи трактору – 7 год.

1-3 РІК.

1. Проведення технічних та біологічних заходів щодо створення лісових насаджень на території техногенно змінених земель (у місці засипання технозему)

Правильна основа підготовки ґрунту під лісові культури – одна з вирішальних умов успішного вирощування деревних насаджень. Вона повинна забезпечити вилуговування легкорозчинних солей, значне поліпшення фізичних властивостей ґрунту. Враховуючи, що в даному випадку ґрунт насипний, найкращі результати дадуть правильне внесення добрив та культивуація.

Система обробітку ґрунту ґрунтів у даних рельєфних умовах включає: внесення мінеральних добрив (за допомогою розкидача мінеральних добрив) та культивуацію (за допомогою культиватора пропашного).

Для того, щоб найкраще збалансувати елементи мінерального живлення, у даних умовах найкраще використовувати нітроамофоску з співвідношенням N:P:K: – 16:16:16. Дані заходи проводять в квітні.

Норми внесення добрива встановлюються за результатами аналізів ґрунту і для даних умов складають 25 г нітроамофоски на 1 м². Загальний обсяг на дану територію – 4,75 кг.

Внесення добрив здійснюється за допомогою розкидача мінеральних добрив та трактору. Після чого територію обробляються для перемішування добрив за допомогою культиватора.

Посадку дерев та чагарників проводять в періоди - або восени (після заморозків, квітень), або осінню (вересень - жовтень). Посадку можна проводити в перший рік.

Лісонасадження запроєктовано на загальній площі 2400 м² (рис. 4.6).

Підготовка ґрунтів під лісові культури - одна з вирішальних умов успішного росту деревних насаджень на засолених землях. Головною метою підготовки ґрунту є забезпечення якомога більшого вимивання легкорозчинних солей і найбільшого нагромадження вологи. Враховуючи рельєф території (за допомогою грейдеру, час роботи – 3 год), попередньо необхідно максимально вирівняти територію схилу (засипати землю). Засипання землі краще проводити в період квітень-травень. На території 1 (рис. 4.6 - площа 2400 м²) планується посадка насаджень за схемою 1 або 2 (рис. 4.7-4.8).

Загальна кількість необхідних порід на дану територію: тополя Болле – 200 шт, тополя біла – 200 шт, маслинка вузьколиста – 400 шт.

Щоб виростити здорові, стійкі дерева з добре розвиненою кроною, треба чергувати в ряду дерева з чагарниками: жимолостю, бирючиною, смородиною.

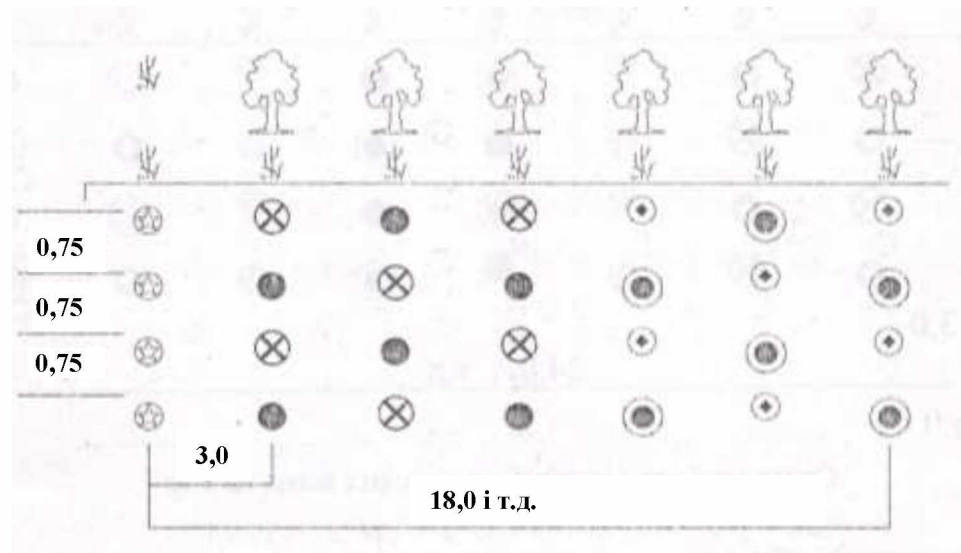
Вводити в насадження чисті ряди чагарників не слід, бо тоді при широким міжряддях не утвориться зімкнутий намет. З тамариксу, смородини золотистої, бузку, акації жовтої, дроку іспанського та інших можна створювати невеликі масиви (куртини) або обсаджувати ними окремі групи дерев (бор-

дюри).

Передбачається також озелення ділянки навколо техногенно зміненої території (ТЗТ) з метою урівноваження даної екосистеми. Проектування лісових насаджень на території 2 (площа 7800 м²) найкраще здійснювати навколо ТЗТ по периметру (у напрямку до ТЗТ): чагарник висотою до 1 м (напр. жимолость) – насадження середньої висоти до 3 м (напр. груша лісова) – дерево висотою до 5 м (напр. клен) (рис. 4.9).



Рис 4.6 – Територія, на якій запроєктовано лісові насадження



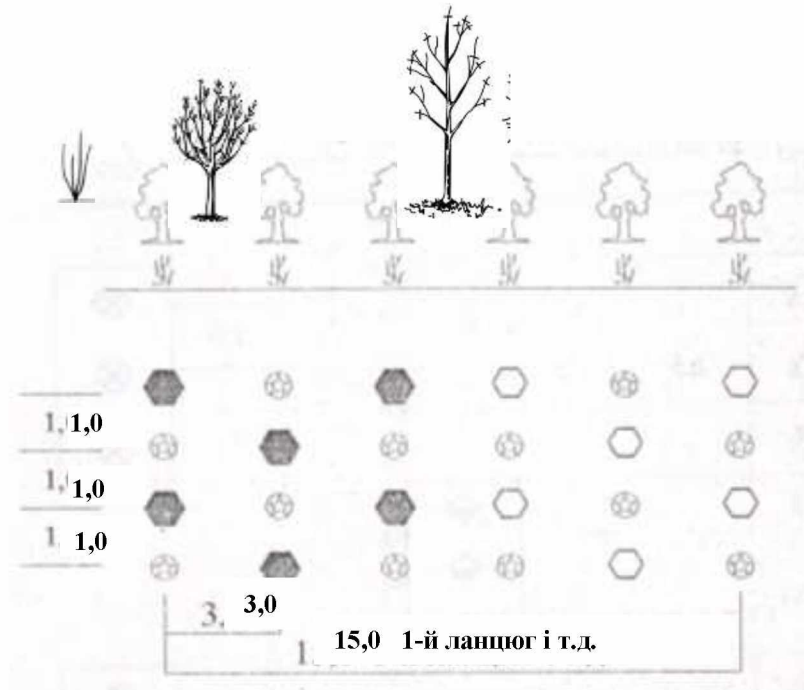
Склад порід та кількість посадкових місць на 1 га:

- ⊗ - ясен зелений – 952 шт.
- (with dot) - в'яз дрібнолистий (гладкий, низький, або ясен зелений) – 952 шт.
- (solid black) - жимолость татарська – 636 шт.
- ⊛ (with star) - свидина кров'яна – 952 шт.
- ⊛ (with five-pointed star) - маслинка вузьколиста – 952 шт.

Розміщення посадкових місць 3,0×0,75 м

Рис. 4.7 - Схема 1. Створення лісових культур із найбільш витривалих порід на умовно-лісопридатних ґрунтах

Загальна кількість необхідних порід на дану територію: ясен зелений – 230 шт, в'яз дрібнолистий – 230 шт, жимолость татарська – 152 шт., свидина кров'яна – 230 шт, маслинка вузьколиста – 230 шт.



Склад порід та кількість посадкових місць на 1 га:

- - тополя Болле – 833 шт.
- - тополя біла – 833 шт.
- ⊛ - маслинка вузьколиста – 1667 шт.

Розміщення посадкових місць 3,0×1,0 м

Рис. 4.8 - Схема 2. Створення лісових культур із найбільш витривалих порід

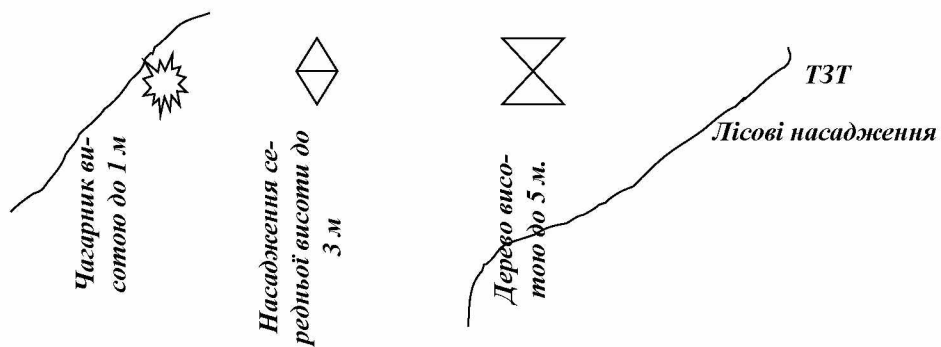


Рис. 4.9 – Насадження навколо техногенно зміненої території

Відстані між насадженнями приведені на рис. 4.10.

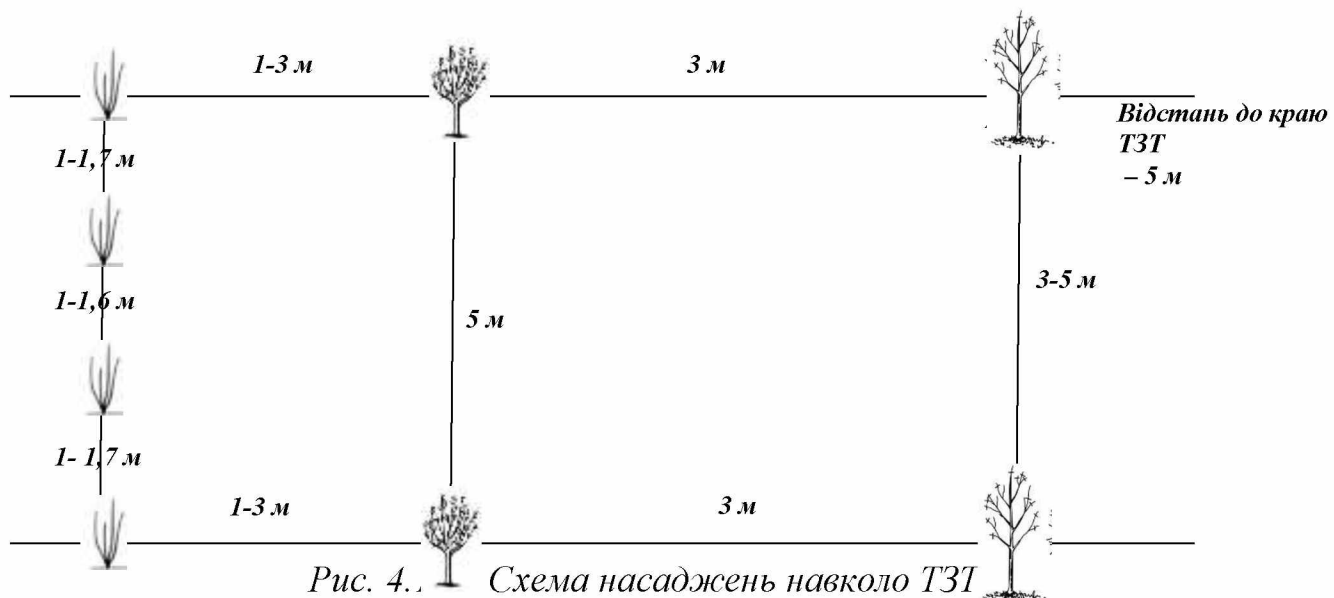


Рис. 4. Схема насаджень навколо ТЗТ

Загальна кількість посадкових дерев по периметру ТЗТ 220 м:

- кленів (можуть також використовуватися ясени або тополі) – 45 шт (при посадці через 5 м),
- груша лісова (може використовуватися тамарикс або скумпія) – 45 шт (при посадці через 5 м),
- жимолость татарська (або свидина кров'яна, шипшина) – 90 шт. (при посадці через 1,7 м).

Попередньо викопуються ями розміром 70*70*70 см для високих та середніх дерев та кушів, 50*50*40 для чагарників (напр. жимолості). Для цього використовують техніку – ямокопач. Після розміщення рослин у ямах здійснюють полив з цистерни та їх закопують. Можливо також внесення добрив при посадці дерев. У такому випадку у верхній шар ґрунту, викинутий при копанні ями, додають і добре перемішують з нею два відра гною або компосту, 1,5 кг суперфосфату, 150 г калійного добрива (сірчаноокислого хлористого калію) або 1 кг деревної золи. Не слід класти в яму свіжий гній або торф. У майбутньому проводять догляд за лісовими насадженнями на всій території.

Догляд за культурами – головна умова успішного вирощування насаджень на забруднених ґрунтах. Токсичність ґрунту значно гостріше проявляється в умовах підвищеної сухості, і навпаки, в сприятливих умовах зво-

ложення деревні породи задовільно витримують такі концентрації речовин, які в сухих умовах призводять до їх загибелі. Найбільш доступною формою збереження і нагромадження вологи є систематичний догляд за ґрунтом, підтримування його в чистому від бур'янів і розпушеному стані.

Догляд у міжряддях (культивації) треба проводити періодично, не допускаючи розростання бур'янів, а також після великих дощів для зниження кірки на поверхні ґрунту. Крім культивації, на ґрунтах, які відзначаються незадовільною структурою, необхідно періодично (раз у 2-3 роки), а на солонцюватих ґрунтах і щорічно проводити осінню оранку міжрядь на 18-20 см і глибше для зруйнування дуже ущільненого шару, що утворюється під оброблюваним шаром ґрунту. Є позитивний досвід періодичного плантажування міжрядь.

2. Моніторинг території.

Моніторинг території проводиться щоквартально сертифікованою лабораторією. Відбираються проби ґрунту (зокрема визначається вміст важких металів), проби повітря (визначається метан, оксид азоту та вуглецю). Також перелік речовин, які будуть досліджуватися, у подальшому залежатиме від якості росту лісових насаджень.

ВАРІАНТ 2.

Даний варіант є аналогічним першому, але у ньому не передбачається використання залишку відсортованих ТПВ для пересипання техногенно змінених територій. Усі невідсортовані ТПВ із ділянки вивозяться на звалище ТПВ (місце видалення відходів) у м. Заводське або м. Лохвицю (відповідно договору). Кількість рейсів у м. Заводське на МВВ при використанні 2 КАМАЗів вантажопідйомністю 10 т складе 112 разів. Орієнтована відстань до МВВ – 24 км. Максимальна кількість рейсів за добу двох КАМАЗів – 8 раз. Відповідно мінімальна кількість днів для вивезення залишків ТПВ – 14 днів.

Для завантаження ТПВ, як і в першому варіанті використовується погрузчик. Інші операції проводяться аналогічно першому варіанту. Біологічна

рекультивация даної ділянки проводиться так як у першому випадку з використанням сільськогосподарських культур.

ВАРІАНТ 3.

Даний варіант передбачає переведення ділянки із сільськогосподарського призначення в територію, де буде розташовуватися місце видалення відходів Сенчанської сільської ради. У даному випадку необхідно розробити відповідну документацію – паспорт місця видалення відходів. Якщо дана територія планується під полігон, необхідно розробити проект полігону ТПВ та відповідну екологічну документацію – оцінку впливу на довкілля полігону ТПВ.

Будівництво МВВ/полігону ТПВ передбачає проведення наступних заходів: розчищення території, проведення відповідних інженерних робіт щодо облаштування території – створення ізолюючого донного екрану; обвалування; прокладення дренажу і трубопроводів для відбору фільтрата, а також встановлення насосної станції для його відкачки (на очисні споруди); встановлення трубопроводів для відбору біогазу; створення робочих карт; прокладання доріг та ділянок для розвантаження спецтранспорту; проведення освітлення; створення господарської зони тощо. Необхідні заходи, їх етапність, кошторис для будівництва МВВ/полігону ТПВ приводяться у межах розробки відповідних документів.

4.3 Рекультивация звалищ другої категорії. Рекультивация звалищ ТПВ в межах с. Сенча Лохвицького району Полтавської області
До другої категорії відносяться 3 несанкціонованих звалища в межах с. Сенча (рис. 4.11). Враховуючи ступінь забруднення даних територій, друга категорія звалищ потребує проведення заходів технічної та біологічної рекультивации, а також ремедіації.

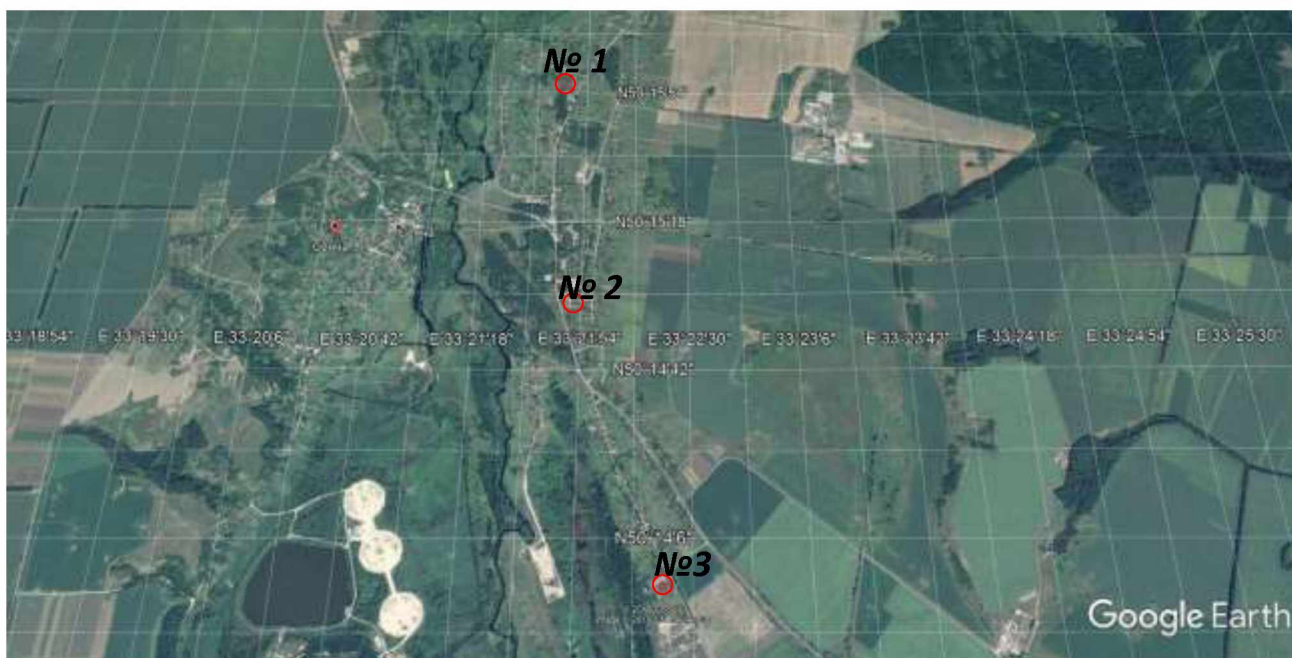


Рис. 4.11 – Місця розташування несанкціонованих звалищ ТПВ 2-гої категорії (у межах населеного пункту с. Сенча, на яких накопичено близько 100 м³ ТПВ.

Несанкціоновані звалища ТПВ під номером 2 і 3 (рис. 4.11) знаходяться на території, яка є забрудненою, та потребують проведення заходів з рекультивациі та ремедіації ділянки з використанням зелених насаджень. Загальний обсяг накопичених ТПВ на ділянці 2 складає близько 90 м³ ТПВ, на ділянці 3 – близько 120 м³ ТПВ.

Загальний план заходів з рекультивациі та ремедіації даних несанкціонованих звалищ ТПВ з варіантом створення зелених насаджень наведено в таблиці 4.2.

Таблиця 4.2

Загальний план заходів рекультивациі та ремедіації несанкціонованих звалищ ТПВ 2 категорії з варіантом створення зелених насаджень

<i>№ п/п</i>	<i>Захід</i>	<i>Період</i>
<i>1</i>	<i>Відсорткування ресурсоцінних фракцій (по можливості) та вивезення їх на переробку</i>	<i>літній</i>
<i>2</i>	<i>Відбір органічних відходів та їх компостування</i>	
<i>3</i>	<i>Відбір залишку ТПВ та вивезення його на санкціоноване звалище у м. Заводське (або для засипання на ТЗТ, як у варіанті 1 несанкціонованого звалища ТПВ третьої ґрунти, рис.3.2)</i>	
<i>4</i>	<i>Проведення меліоративних робіт. Внесення меліоранту</i>	

	(напр. гіпс).	
5	Внесення мікробіологічних препаратів – пробіотику (напр. пробіотик «Sviteco-PBG», розбавлення проводять: 1 г розчину на 7 т води).	
6	Внесення органічних добрив	осінній
7	Глибока оранка	
8	Внесення мінеральних добрив	весняний
9	Створення зелених насаджень (фіторе mediaція території)	
10	Моніторинг території (грунти, атмосферне повітря, колодці)	постійно

Етапи щодо рекультивації та ремедіації даних несанкціонованих звалищ, необхідні засоби, заходи та механізми приведені в таблиці 3.4.

Таблиця 4.3

Етапи щодо рекультивації та ремедіації несанкціонованих звалищ ТПВ 2-гої категорії

Термін реалізації	Захід	Необхідні механізми/ засоби реалізації	
		Несанкціоноване звалище № 2	Несанкціоноване звалище № 3
1 рік			
травень-серпень	1. Очищення території. Відсортування ресурсоцінних фракцій.	Для очищення території використовують механізми - погрузчик, КАМАЗ (грузовик для вивезення ТПВ і їх залишків), мобільну сортувальну установку (напр. типу Nordberg ST356або ін. сортувальну станцію), та праця робітників. Несанкціоновані ТПВ ковшом погрузчика погрузають на сортувальну установку. Робітники відбирають крупні фракції, які можливо утилізувати (скло, пластик, поліетилен тощо). Далі невідсортовані залишки за допомогою погрузчика засипаються на грузовик (типу КАМАЗ) і транспортуються до ділянки, де планується їх пересипання або на МВВ у м. Заводське. Відсортовані фракції поділяються і окремо транспортуються (грузовиком типу ГАЗ) до пунктів їх прийому (приймаються відповідно договору).	
		<i>Технічні характеристики</i> Обсяг ТПВ, що планується зібрати з даної ділянки – 90 м ³ . Обсяг відсортованих ТПВ: полімери (у т.ч. пластик, поліетилен) – можливо відібрати до 5 кг; скло – до 10 кг.	<i>Технічні характеристики</i> Обсяг ТПВ, що планується зібрати з даної ділянки – 120 м ³ . Обсяг відсортованих ТПВ: полімери (у т.ч. пластик, поліетилен) – можливо відібрати до 9 кг; скло – до 12 кг.
		2. Відбір органічних відходів та їх компостування	Органічні відходи (у т.ч. дерево, гілки тощо) завантажують у компостер для отримання компосту. У даному випадку можливо використовувати компостери (на 1600 л.) або транспортувати на станцію компостування.
		<i>Технічні характеристики</i> Обсяг органічних відходів, які можливо відібрати (для компосту) – до 0,5 т. Для вивезення органічних відходів може використовуватися ГАЗ-53, вивезення – 1 рейс (1 год).	<i>Технічні характеристики</i> Обсяг органічних відходів, які можливо відібрати (для компосту) – до 0,7 т. Для вивезення органічних відходів може використовуватися ГАЗ-53, вивезення – 1 рейс (1 год).
3. Вивезення невідсортованих залишків на МВВ у м. Заводське або на техногенно змінені землі для заси-	Для даного етапу використовують механізми: грузовик (типу КАМАЗ), погрузчик, грейдер.		Кількість необхідних рейсів грузовика для вивезення залишків ТПВ при вантажопідйомності: КАМАЗ - 10 т складе 4 рейса,
	Вивезення для засипання на техногенно змінені території. Кількість необхідних ресурсів грузовика для вивезення залишків ТПВ при		

	<i>панія (як технозему)</i>	вантажопідйомності: КАМАЗ - 10 т складе 3 рейса, ГАЗ 53 - 2,5 т складе 12 рейсів. При вивезенні технозему для пересипання на ТЗТ (4,6 км) при роботі КАМАЗу кількість днів для вивезення залишків – 1 день (5 год.), при роботі ГАЗ-53 – 2,5 дні (18 год.). При вивезенні ТПВ на МВВ (24 км.) при роботі КАМАЗу кількість днів для вивезення залишків – 2 дні (14 год.), при роботі ГАЗ-53 7 днів (56 год.).	ГАЗ 53 - 2,5 т складе 16 рейсів. При вивезенні технозему для пересипання на ТЗТ (4,6 км) при роботі КАМАЗу кількість днів для вивезення залишків – 1 день (6,5 год.), при роботі ГАЗ-53 – 3 дні (24 год.). При вивезенні ТПВ на МВВ (24 км.) при роботі КАМАЗу кількість днів для вивезення залишків – 2,5 днів (18 год.), при роботі ГАЗ-53 9 днів (72 год.).
	<i>4.Внесення гіпсу на очищену територію</i>	Необхідні механізми: трактор МТЗ-80, розкидач мінеральних добрив. Для гіпсування ґрунтів застосовують в основному сиро-мелений гіпс. Внесення меліоранту здійснюється за допомогою розкидача мінеральних добрив та трактору (рис. 4.5).	
		Всього необхідно 80 кг. Внесення гіпсу здійснюється в середньому в розрахунку 5 т/га. Площа території, на яку необхідно внести меліорант для нейтралізації впливу важких металів – 126 м ² . Кількість днів роботи трактору (МТЗ-80) і розкидача складає 1 год (1 день).	Всього необхідно 104 кг. Внесення гіпсу здійснюється в середньому в розрахунку 5 т/га. Площа території, на яку необхідно внести меліорант для нейтралізації впливу важких металів – 165 м ² . Кількість днів роботи трактору (МТЗ-80) і розкидача складає 1 год (1 день).
	<i>5. Внесення мікробіологічних препаратів (пробіотик «Sviteco-PBG»)</i>	Для даного етапу використовують механізми: трактор МТЗ-80, прицеп з оприскувачем. Найкраще використовувати пробіотик «Sviteco-PBG».	
		Орієнтовний обсяг внесення розчину на дану територію – 55 л. Загальна кількість необхідного пробіотику на дану територію складає 0,4 г. Для обрискування території розчином пробіотику використовується трактор МТЗ-80 та оприскувач (обсяг орієнтовно 100 л). Час роботи механізму – 1 год (1 день).	Орієнтовний обсяг внесення розчину на дану територію – 70 л. Загальна кількість необхідного пробіотику на дану територію складає 0,5 г. Для обрискування території розчином пробіотику використовується трактор МТЗ-80 та оприскувач (обсяг орієнтовно 100 л). Час роботи механізму – 1 год (1 день).
	<i>6. Культивування території</i>	Необхідні механізми: культиватор КПС-4, трактор МТЗ-80. Орієнтовно культивування потрібно проводити 3-5 разів. Орієнтовний час культивування ділянок №2 і №3 – 1 год.	
<i>вересень-жовтень</i>	<i>7. Внесення органічних добрив</i>	Внесення органічних добрив здійснюється за допомогою розкидача органічних добрив та трактору. Норми внесення добрива встановлюються за результатами аналізів ґрунту і для даних умов складають 5 тон на га. Загальний обсяг на ділянку №2 – 63 кг; ділянку №3 – 80 кг. Час роботи трактору – 1-2 год (1 день).	
	<i>8. Глибока оранка</i>	Після внесення добрив проводять глибоку оранку (24-32 см) за допомогою трактору та плугу ПЛН-5-35. Орієнтовний час роботи трактору на дані ділянки – 2 год.	
<i>березень-травень</i>	<i>9. Внесення мінеральних добрив</i>	Враховуючи особливості ґрунтів на даній території найкраще використовувати нітроамофоску з співвідношенням N:P:K: – 16:16:16 по всій території. Внесення мінеральних добрив здійснюється за допомогою розкидача мінеральних добрив та трактору МТЗ-80. Час роботи трактору з урахуванням особливостей території №2 і №3 – 1 год (1 день).	
	<i>10. Культивування</i>	Необхідні механізми: культиватор КПС-4, трактор МТЗ-80. Орієнтовний час культивування ділянок №2 і №3 – 1 год.	
	<i>11. Створення зе-</i>	Планується посадка насаджень за схемою 1 або 2 (рис. 4.12-4.13). Зага-	Планується посадка насаджень за схемою 1 або 2 (рис. 4.12-

	<i>лених насаджень (фітореMediaція території)</i>	<p>льна кількість необхідних порід на дану територію (схема 1): ясен зелений – 12 шт, в'яз дрібнолистий – 12 шт, жимолость татарська – 9 шт., свидина кров'яна – 12 шт, маслинка вузьколиста – 12 шт.</p> <p>Загальна кількість необхідних порід на дану територію (схема 2): маслинка вузьколиста – 45 шт.</p>	<p>4.13). Загальна кількість необхідних порід на дану територію (схема 1): ясен зелений – 16 шт, в'яз дрібнолистий – 16 шт, жимолость татарська – 12 шт., свидина кров'яна – 16 шт, маслинка вузьколиста – 16 шт.</p> <p>Загальна кількість необхідних порід на дану територію (схема 2): маслинка вузьколиста – 58 шт.</p>
<i>2 рік</i>	<i>Доповнення лісових культур</i>	<p>При основному садінні не завжди є можливість врахувати ту велику різноманітність забруднення. При доповненні культур слід значною мірою виправити допущені при садінні помилки. Необхідно ретельно виявляти причини низької приживлюваності культур: чи є вона наслідком незадовільної якості садіння або садівного матеріалу, чи це пов'язано з несприятливими лісорослинними властивостями ґрунтів тощо. Доповнення культур у таких випадках треба проводити не такими породами, які висаджувались при основному садінні, а значно стійкішими до забруднення.</p>	
	<i>Догляд за зеленими насадженнями</i>	<p>Найбільш доступною формою збереження і нагромадження вологи є систематичний догляд за ґрунтом, підтримування його в чистому від бур'янів і розпушеному стані.</p>	
	<i>Моніторинг території</i>	<p>Моніторинг території проводиться щоквартально сертифікованою лабораторією. Відбираються проби ґрунту (зокрема визначається вміст важких металів), проби повітря (визначається метан, оксид азоту та вуглецю), води.</p>	
	<i>Боротьба зі шкідниками і хворобами</i>	<p>Проводиться регулярно</p>	

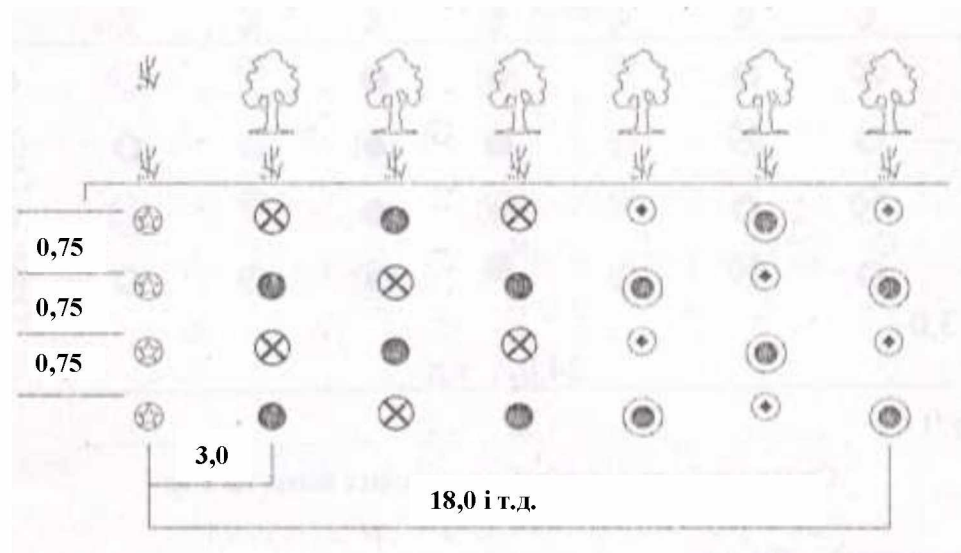


Рис. 4.12 – 1 варіант біологічної рекультивації несанкціонованих звалищ з деревними насадженнями

Розміщення посадкових місць $3,0 \times 0,75$ м

Склад порід та кількість посадкових місць на 1 га:

- ⊗ - ясен зелений – 952 шт.
- ⊙ - в'яз дрібнолистий (гладкий, низький, або ясен зелений) – 952 шт.
- - жимолость татарська – 636 шт.
- ⊙⊗ - свидина кров'яна – 952 шт.
- ☆ - маслинка вузьколиста – 952 шт.

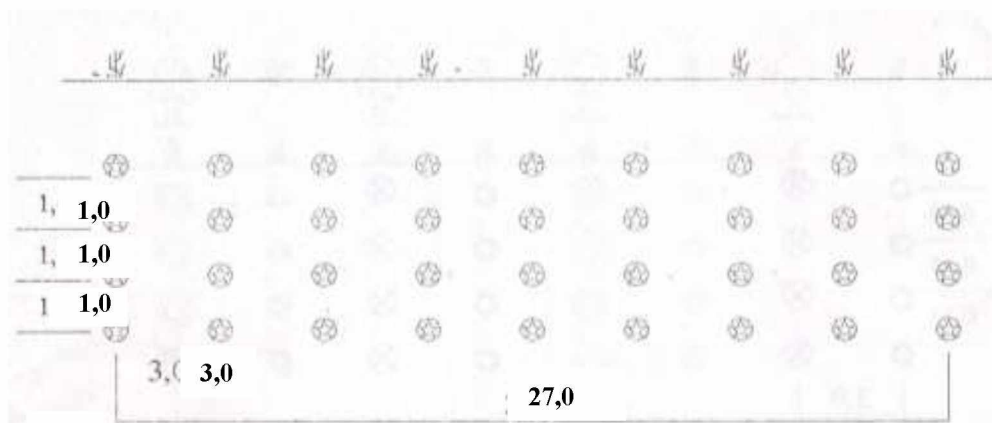


Рис. 4.13 – 2 варіант біологічної рекультивації несанкціонованих звалищ з чагарниками

Розміщення посадкових місць $3,0 \times 1,0$ м

Склад порід та кількість посадкових місць на 1 га:

- ☆ - маслинка вузьколиста – 3333 шт.

Загальний план заходів з рекультивації та ремедіації несанкціонованих звалищ ТПВ з подальшим інфраструктурним використанням території (для території №1, рис. 4.11) наведено в таблиці 4.4.

Таблиця 4.4

Загальний план заходів рекультивації та ремедіації несанкціонованих звалищ 2 категорії техногенно забруднених земель з варіантом подальшого інфраструктурного використання даної території

№ п/п	Захід	період
1	Відсорткування ресурсоцінних фракцій (по можливості) та вивезення їх на переробку	літньо-осінній
2	Відбір органічних відходів та їх компостування	
3	Відбір залишку ТПВ та вивезення його на санкціоноване звалище у м. Заводське	
4	Проведення меліоративних робіт. Внесення меліоранту (напр. гіпс).	
5	Внесення мікробіологічних препаратів – пробіотику (напр. пробіотик «Sviteco-PBG», розбавлення проводять: 1 г розчину на 7 т води).	
6	Облаштування території (асфальтування, створення загорожі та під'їзду) для організації контейнерного майданчику та майданчику для збору ведикогоабаритних та будівельних відходів.	
9	Моніторинг території	постійно

Очистка території проводиться аналогічно як для ділянок №2 і №3. Необхідний обсяг ТПВ для вивезення – орієнтовно 100 м³. Проводиться відбір ресурсоцінних фракцій, які далі направляються на переробку. Кількість необхідних ресурсів грузовика для вивезення залишків ТПВ при вантажопідйомності: КАМАЗ - 10 т складе 3 рейса, ГАЗ 53 - 2,5 т складе 12 рейсів. При вивезенні зтехнозему для пересипання на ТЗТ (4,6 км) при роботі КАМАЗу кількість днів для вивезення залишків – 1 день (5 год.), при роботі ГАЗ-53 – 2,5 дні (18 год.).

При вивезенні ТПВ на МВВ (24 км.) при роботі КАМАЗу кількість днів для вивезення залишків – 2 дні (14 год.), при роботі ГАЗ-53 відповідно 7 днів (56 год.).

У подальшому проводять гіпсування ґрунтів, необхідна кількість меліоранту складає 85 кг. Кількість днів роботи трактору (МТЗ-80) і розкидача складає 1 год (1 день). Далі для знезараження території вносять пробіотик «Sviteco-PBG». Орієнтовний обсяг внесення розчину на дану територію – 60 л. Загальна кількість необхідного пробіотику на дану територію складає 0,5 г.

У подальшому, враховуючи близькість багатоповерхової забудови, найбільш доцільно використати дану ділянку для будівництва контейнерного майданчику під роздільний збір ТПВ (з розмірами 3x1,5x6,25м). Також можливо на даній території встановити контейнер для збору ведикогабаритних відходів.

4.4 Рекультивация несанкціонованих звалищ ТПВ першої категорії.

До першої категорії відносяться 17 несанкціонованих звалищ в межах с. Сенча, 3 несанкціонованих звалищ у межах с. Лучка та 1 несанкціоноване звалище ТПВ у межах с. Рудка (рис. 4.15).

Напрями відновлення (рекультивациі) даних несанкціонованих звалищ ТПВ включають наступні заходи:

1. Відсортування ресурсоцінних фракцій та вивезення їх на переробку. Даний захід включає ручне сортування (у зв'язку з невеликим обсягом ТПВ на несанкціонованих звалищах), далі по можливості вторинна сировина ущільнюється і вивозиться на переробку. Для вивезення даних відходів може використовуватися ГАЗ-53, також трактор з причепом.

2. При можливості відбір органічних відходів та їх компостування (до 40-50% всіх ТПВ на даних ділянках). Органічні відходи (у т.ч. дерево, гілки тощо) завантажують у компостер для отримання компосту. У даному випадку можливо використовувати компостери (на 1600 л.) або транспортувати на станцію компостування. Обсяг органічних відходів, які можливо відібрати (для компосту) з даних ділянок – до 40м³. Для вивезення органічних відходів може використовуватися ГАЗ-53, також трактор з причепом.

3. Збір залишку ТПВ та вивезення його на санкціоноване звалище у м. Заводське (24 км). Орієнтована кількість всіх ТПВ складає до 150 м³. Загальна кількість рейсів – до 30 (до 80 год).

4. По можливості створення зелених насаджень (залежно від виду та якості ґрунту, територіального та рельєфного розміщення). У даному випадку можливо використовувати схеми 4.7-4.8 та 4.12-4.13.

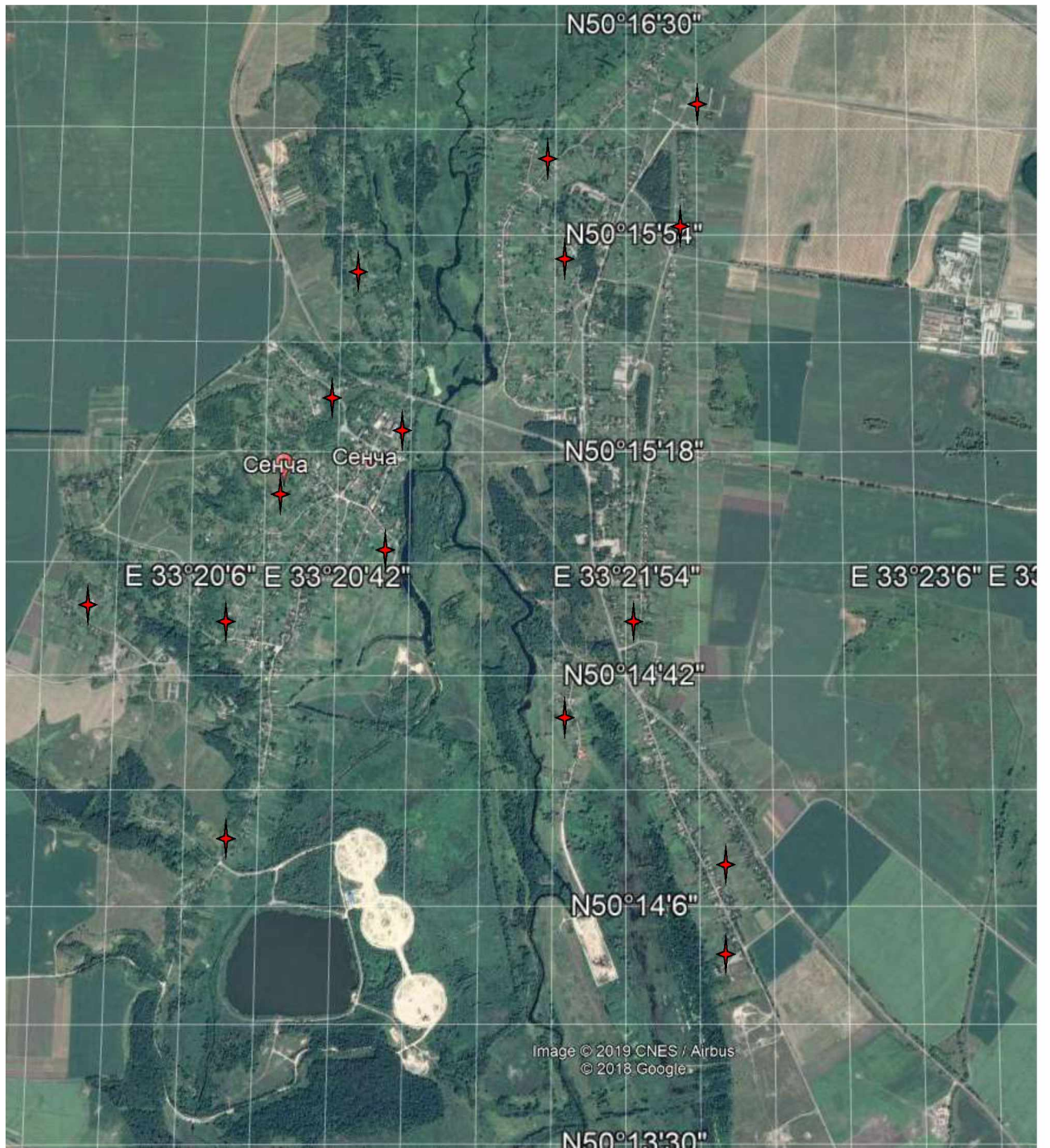


Рис. 4.15 Орієнтовне місцезнаходження несанкціонованих звалищ ТПВ 1-ої категорії у с. Сенча Лохвицького району Полтавської області

РОЗДІЛ 5

ЕКОНОМІЧНЕ ОБҐРУНТУВАННЯ ПРОПОНОВАНИХ ЗАХОДІВ

5.1 Обсяги робіт і витрат на рекультивацию

Потреба в техніці і обладнанні при проведенні робіт по рекультивации та ремедіації несанкціонованого звалища ТПВ включає:

Фронтальний погрузчик	1 шт.
Грузовик КАМАЗ (вантажопідйомність 10 т)	2 шт.
Грузовик ГАЗ-53	1 шт.
Мобільна сортувальна установка (напр.типу Nordberg ST356 / МЛС-1 тощо)	1 шт.
Грейдер	1 шт.
Трактор (напр. МТЗ-80)	1 шт.
Розкидач мінеральних добрив	1 шт.
Оприскувач на 1200 л	1 шт.
Розкидач органічних добрив	1 шт.
Плуг ПЛН-5-35	1 шт.
Культиватор КПС-4	1 шт.
Сівалка	1 шт.
Дискова борона БДТ-7	1 шт.

Для рекультивации ТЗТ (техногенно зміненої території) біля цегляного заводу, де засипається технозем додатково необхідно:

Ямокопач	1 шт.
Водовоз	1 шт.

Потреба в робітниках при проведенні робіт по рекультивации та ремедіації несанкціонованого звалища ТПВ складає:

Головний інженер по рекультивации	1
Оператор погрузчика	1

Водій грузовика	3
Майстер технічного обладнання (по сортувальній станції)	1
Оператор грейдеру	1
Водій трактору	1
Вчений агроном	1
Робітники	3

Для рекультивації ТЗТ біля цегляного заводу (техногенно зміненої території), де засипаються залишки ТПВ додатково необхідно:

Робітники для посадки дерев	5
Оператор ямокопача	1
Водій водовозу	1
Робітники	2

Розрахункова необхідна кількість дизельного палива при проведенні робіт по рекультивації та ремедіації несанкціонованого звалища ТПВ приведено в таблиці 5.1 (відповідно Наказу Міністерства транспорту України №43 від 10.02.98 р. Норми витрат палива і мастильних матеріалів на автомобільному транспорті):

Таблиця 5.1

Потреба в дизпаливі при рекультивації та ремедіації

№ п/п	Вид і марка	Загальний час роботи, маш*час	Витрата палива, л/год.*	Кількість палива, л
1.	Фронтальний по-грущик	109	32,2	3510
2.	КАМАЗ	552	31,0	17 111
3.	Грейдер	10	22,3	223
4.	ГАЗ-53	16	15,9	255
5.	Трактор МТЗ-80 (експлуатація з обладнанням: розкидачами мінеральних та органічних добрив, плугу, дискової борони, культиватора,	90	20,5	1845

	сівалки, оприскувачем)			
Для рекультиватiї ТЗТ (бiля будiвельного заводу)				
6.	Ямокопач	35	31,0	1085
7.	Водовоз	30	16,7	501
8.	Трактор МТЗ-80 (експлуатацiя з обладнанням)	20	20,5	410
	Грейдер	3	22,3	67
	Всього			25 007

* визначено вiдповiдно Наказу Мiнiстерства транспорту України №43 вiд 10.02.98 р. Норми витрат палива i мастильних матерiалiв на автомобiльному транспортi, ДБН В 2.8.-12-00 Типовi норми витрат i змашувальних матерiалiв для експлуатацiї технiки в будiвництвi, з урахуванням коефiцiєнтiв, що враховують особливостi робiт у даних умовах.

5.2 Витрати на рекультиватiю

Загальнi витрати на рекультиватiю та ремедiацiю територiї несанкцiонованого звалища за межами с. Сенча складає 1488,11 тис. грн. Загальнi витрати на рекультиватiю ТЗТ (техногенно змiненої територiї) бiля цегляного заводу, де засипається технозем складає 221,86 тис. грн. Загальнi витрати складають 1896,17 тис. грн.

При виконаннi розрахунку обсягiв робiт i витрат використанi данi про вартiсть машино-години роботи обладнання та механiзмiв (таблиця 5.2).

Таблиця 5.2

Вартiсть машино-години роботи обладнання та механiзмiв

Тип i марка обладнання	Споживання палива, л/год	Вартiсть палива, грн/л	Заграти на паливо, грн/маш.-год.	Експлуатацiйнi витрати, грн/маш.-год.*	Амортизацiйнi вiдрахування, грн/маш.-год.*	Заробiтна плата персоналу**	Вартiсть машино-години, грн.
Фронтальний погрузчик	32,2	28,15	906,4	428,2	280,1	110	1724,7
КАМАЗ	31,0		872,7	262,3	230,5	90	1455,5
Грейдер	22,3		627,7	414,1	315,8	120	1477,6
ГАЗ-53	15,9		447,6	200,1	180,4	80	908,1
Трактор МТЗ-80 (експлуатацiя з обладнанням)	20,5		577,1	250,9	150,5	110	1088,5
Ямокопач	31,0		872,7	245,2	170,8	110	1398,7

Водовоз	16,7		470,1	208,7	190,3	90	959,1
---------	------	--	-------	-------	-------	----	-------

Витрати на механізми (ціна станом на 1.10.2019 р.):

	Орієнтовна ціна, тис.грн.	Орієнтовна ціна за оренду 1 год., грн.
Мобільна сортувальна установка (напр.типу Nordberg ST356 / МЛС-1 тощо)	1500	2000 (у м. Полтаві)

Витрати на оплату праці (ціна станом на 1.10.2019 р.):*

Головний інженер по рекультивациі	90 грн. за люд.-год.
Майстер технічного обладнання (по сортувальній станції)	83 грн. за люд.-год.
Вчений агроном	90 грн. за люд.-год.
Робітники	65 грн. за люд.-год.
Робітники для посадки дерев	75 грн. за люд.-год.
Лісничий	85 грн. за люд.-год.

*Відповідно Листа Державного комітету України з будівництва та архітектури 37/8 від 16.12.2004 р. Про усереднену вартість люд.-год. За розрядами робіт, враховуючи коефіцієнти індексації та усереднених цін регіону

РОЗДІЛ 6

ОХОРОНА ПРАЦІ ТА ТЕХНІКА БЕЗПЕКА

Навчання, інструктаж та перевірка знань працівників повинні відповідати вимогам Типового положення про порядок проведення навчання і перевірки знань з питань охорони праці. Нижче приводяться найбільш загальні вимоги техніки безпеки при виконанні рекультиваційних робіт.

До початку робіт керівник повинен провести з робітниками інструктаж на робочому місці, з обов'язковим заповненням журналу реєстрації проведеного інструктажу. Перед початком робіт машиніст спецтранспорту повинен мати місце, характер і тип виконуваної роботи. Також основною умовою перед початком роботи являється проведення вступного інструктажу з особами, які безпосередньо виконують роботи із механізмами.

При роботі машин повинні дотримуватися такі обов'язкові вимоги:

- забороняється проводити роботи на ділянках, які не відповідають нормам виробничої санітарії;
- забороняється виконувати роботи без освітлення і в дощову погоду;
- забороняється перебування сторонніх осіб на території, що рекультивується;
- між трактористом і робітником на лісопосадковій машині повинен бути постійний зв'язок;
- не дозволяється сідати і сходити з лісопосадкової машини при русі агрегату;
- заправка машин посадковим матеріалом повинна виконуватися тільки при повній зупинці агрегату.

Забороняється виконувати будь-які роботи під трактором при працюючому двигуні та залишати працюючий трактор без нагляду. Забороняється проводити лісокультури/сільськогосподарські роботи при швидкості вітру більше як 11 м/сек., під час грози, вночі і під час зливи.

ВИСНОВКИ

Завдання даної магістерської роботи полягало у визначенні і оцінці лісорослинних умов на даній території на основі результатів наукових досліджень і пошукових робіт з метою надання рекомендацій і розробки проекту щодо рекультивації та фітореMediaції техногенно забруднених земель (несанкціонованого звалища ТПВ) на частково засолених ґрунтах.

На основі отриманих результатів і узагальнення світового передового наукового і виробничого досвіду, за участі кафедри екології, збалансованого природокористування та захисту довкілля Полтавської державної аграрної академії та лабораторії агроекологічного моніторингу ПДАА, магістрантом були опрацьовані рекомендації по рекультивації та фітореMediaції (з опрацюванням проекту лісових культур) вказаної території, на базі яких була розроблена проектна частина званої роботи

До основних завдань даної роботи можна віднести:

- дослідження об'єктів рекультивації та їх впливу на довкілля;
- розробка плану заходів з рекультивації та фітореMediaції несанкціонованих звалищ ТПВ;
- розробка проекту рекультивації та фітореMediaції несанкціонованого звалища ТПВ.

Запропоновано найбільш екологічно та економічно доцільний план рекультивації та фітореMediaції несанкціонованого звалища ТПВ. Рекомендовано зняття поверхневого шару землі на глибину 10 см, з метою прискорення ремедіації даної території. Далі територія засипається меліорантом (для передбачення можливого токсичного забруднення) та засипається чистим ґрунтом на висоту 10 см і ущільнюється. Потім проводяться заходи з фітореMediaції за допомогою агрокультур, при цьому вносяться мінеральні та органічні добрива, проводиться глибока оранка, вносяться мікробіологічні препарати (для біологічного очищення); проводиться культивування землі.

Розроблено план заходів з охорони праці під час виконання робіт з рекультивації та ремедіації, а також визначено можливі впливи на довкілля під

час виконання даних робіт та напрямки їх передбачення.

Таким чином, виконання запроектованих заходів по рекультивації та ремедіації несанкціонованих звалищ ТПВ дозволить ліквідувати наслідки техногенних порушень ґрунтово-рослинного шару, створити зелені ландшафти, відновити якість довкілля в зоні впливу несанкціонованих звалищ ТПВ.