

**ПОЛТАВСЬКИЙ ДЕРЖАВНИЙ АГРАРНИЙ УНІВЕРСИТЕТ**  
**Факультет обліку та фінансів**  
**Кафедра фінансів, економічних досліджень і туризму**

## **КВАЛІФІКАЦІЙНА РОБОТА**

на здобуття ступеня вищої освіти  
Магістр

на тему: «Активи підприємства та ефективність управління ними»

Виконав: здобувач вищої освіти  
за освітньо-професійною програмою  
Фінанси, банківська справа,  
страхування та фондовий ринок  
другого (магістерського) рівня вищої освіти  
спеціальності 072 Фінанси, банківська  
справа, страхування та фондовий ринок  
групи 1  
Домашенко І. М.  
Керівник: Чумак В. Д.  
Рецензент: Кононенко Ж. А.

**Полтава 2025 року**

**ПОЛТАВСЬКИЙ ДЕРЖАВНИЙ АГРАРНИЙ УНІВЕРСИТЕТ**

**Факультет обліку та фінансів**

**Кафедра фінансів, банківської справи та страхування**

Освітньо-професійна програма

Фінанси, банківська справа, страхування та фондовий ринок

спеціальність 072 Фінанси, банківська справа, страхування та фондовий ринок  
рівень вищої освіти другий (магістерський)

**ЗАТВЕРДЖУЮ**

**Завідувач кафедри**

\_\_\_\_\_ Олексій ЗОРЯ

14 листопада 2024 року

**З А В Д А Н Н Я**

**НА КВАЛІФІКАЦІЙНУ РОБОТУ ЗДОБУВАЧА ВИЩОЇ ОСВІТИ**

**Домашенко Ігоря Миколайовича**

1. Тема роботи: «Активи підприємства та ефективність управління ними»  
керівник роботи: кандидат економічних наук, доцент, професор кафедри фінансів, банківської справи та страхування Чумак Валентина Дмитрівна  
Затверджено засіданням кафедри протокол № 3 від 14 жовтня 2024 р.
2. Строк подання здобувачем вищої освіти роботи 15 грудня 2025 р.
3. Вихідні дані до роботи:
  - фінансова звітність товариства з обмеженою відповідальністю «Ланнівська МТС» Полтавського району Полтавської області за 2022 – 2024 рр.
  - інші інформаційні дані.
4. Зміст розрахунково-пояснювальної записки (перелік питань, які потрібно розробити):
  - Розділ 1. Економічна сутність активів підприємства та теоретичні засади управління ними
  - Розділ 2. Оцінка ефективності використання активів та управління ними
  - Розділ 3. Шляхи удосконалення управління активами підприємства
5. Перелік графічного матеріалу: схеми, рисунки, графіки, діаграми за темою та об'єктом дослідження.

6. Дата видачі завдання: 14 листопада 2024 р.

### КАЛЕНДАРНИЙ ПЛАН

№ з/п	Назва етапів кваліфікаційної роботи	Термін виконання етапів роботи	Примітка
1	Вибір і затвердження теми роботи.	09.10.2024 р. – 14.10.2024 р.	
2	Затвердження завдання на кваліфікаційну роботу, узгодження плану	15.10.2024 р. – 14.11.2024 р.	
3	Опрацювання літературних джерел	15.11.2024 р. – 10.11.2025 р.	
4	Збір, вивчення і обробка інформації, необхідної для виконання роботи	15.11.2024 р. – 10.11.2025 р.	
5	Виконання теоретичного розділу роботи	15.11.2024 р. – 03.02.2025 р.	
6	Виконання аналітичних розділів роботи	04.02.2025 р. – 10.11.2025 р.	
7	Оформлення тексту роботи	11.11.2025 р. – 16.11.2025 р.	
8	Перевірка на наявність текстових запозичень з інших джерел	17.11.2025 р. – 21.11.2025 р.	
9	Попередній захист роботи на кафедрі	24.11.2025 р. – 26.11.2025 р.	
10	Доопрацювання роботи з урахуванням зауважень і пропозицій	27.11.2025 р. – 03.12.2025 р.	
11	Нормо-контроль	04.12.2025 р. – 10.12.2025 р.	
12	Захист кваліфікаційної роботи	22.12.2025 р. – 24.12.2025 р.	

Здобувач вищої освіти

\_\_\_\_\_ Ігор ДОМАШЕНКО

(підпис)

Керівник роботи

\_\_\_\_\_ Валентина ЧУМАК

(підпис)

## ЗМІСТ

ВСТУП.....	5
РОЗДІЛ 1. ЕКОНОМІЧНА СУТНІСТЬ АКТИВІВ ПІДПРИЄМСТВА ТА ТЕОРЕТИЧНІ ЗАСАДИ УПРАВЛІННЯ НИМИ.....	8
1.1. Економічна сутність активів та їх класифікація.....	8
1.2. Основні напрями управління активами суб'єкта господарювання.....	19
РОЗДІЛ 2. ОЦІНКА ЕФЕКТИВНОСТІ ВИКОРИСТАННЯ АКТИВІВ ТА УПРАВЛІННЯ НИМИ.....	24
2.1. Оцінка структури та динаміки активів підприємства.....	24
2.2. Управління активами підприємства та оцінка ефективності їх використання .....	40
РОЗДІЛ 3. ШЛЯХИ УДОСКОНАЛЕННЯ УПРАВЛІННЯ АКТИВАМИ ПІДПРИЄМСТВА .....	49
3.1. Оптимізація структури активів суб'єкта господарювання.....	49
3.2. Напрями удосконалення управління активами підприємства.....	54
ВИСНОВКИ.....	60
СПИСОК ВИКОРИСТАНИХ ДЖЕРЕЛ .....	63
ДОДАТКИ .....	69

## ВСТУП

**Актуальність теми.** Дослідження ефективності управління активами суб'єктів господарювання та пошук шляхів його вдосконалення є пріоритетним завданням в сучасній економічній науці. Стратегічна мета управління основними та оборотними засобами полягає у забезпеченні стійкого зростання добробуту власників підприємства. Актуальність обраної теми підтверджується низкою ключових чинників: зміна ринкового середовища; новий погляд на активи (сучасна парадигма трактує активи ширше, вимагаючи комплексного підходу до оцінки якісного використання не лише частини, але й усього майнового комплексу підприємства; функціональна важливість (аналіз і оцінка активів виступають як основоположні етапи фінансово-господарського аналізу, прямо впливаючи на конкурентоспроможність підприємства).

Питаннями оцінки ефективності використання активів та управління ними займалися такі визнані економісти, як С. М. Аспір, Л. В. Бражник, І. О. Бланк, Ю. С. Голік, В. М. Орава, І. В. Філон, В. Д. Чумак та інші. Однак, незважаючи на вагомий внесок науковців, ряд аспектів ефективного використання та управління активами залишаються недостатньо вивченими, що є причиною триваючих суттєвих дискусій у науковому середовищі. Це свідчить про необхідність подальшого поглибленого дослідження даної теми.

**Зв'язок роботи з науковими програмами, планами, темами.** Кваліфікаційна робота виконана в межах програми науково-дослідних робіт кафедри фінансів, економічних досліджень і туризму за темою «Удосконалення механізму фінансової діяльності підприємств, організацій і установ».

**Мета і завдання дослідження.** Метою кваліфікаційної роботи є комплексне дослідження економічної сутності активів, оцінка ефективності їх використання в умовах сучасного господарювання та розробка науково обґрунтованих рекомендацій щодо удосконалення системи управління ними. Для досягнення поставленої мети в процесі виконання роботи було визначено та вирішено наступні ключові завдання: дослідити економічну сутність активів

підприємства, уточнити їхню класифікацію та проаналізувати теоретичні основи управління ними; обґрунтувати науково-методичні підходи до визначення та оцінки ефективності використання основних та оборотних засобів; провести оцінку системи показників, що характеризують стан та ефективність використання активів; здійснити аналіз та оцінку фактичної ефективності управління активами; сформулювати та обґрунтувати основні напрями та практичні пропозиції, спрямовані на підвищення ефективності використання активів і вдосконалення управлінських рішень.

**Предмет і об'єкт дослідження.** Об'єктом дослідження є оборотні та необоротні активи суб'єктів підприємництва. Предметом дослідження є науково-теоретичні та практичні основи удосконалення ефективності використання активів суб'єктів підприємництва та управління ними.

**Методи дослідження.** Для забезпечення обґрунтованості та достовірності результатів, у процесі написання кваліфікаційної роботи було використано комплекс загальнонаукових та спеціальних методів дослідження: абстрактно-логічний – для теоретичного узагальнення та систематизації наукових поглядів щодо економічної сутності, класифікації та функціонального призначення активів; системного узагальнення – при розробці та структуризації системи показників для комплексної оцінки ефективності використання активів; порівняння – під час проведення аналітичних розрахунків для співставлення фактичних показників фінансового стану та ефективності використання активів із базовими, нормативними значеннями, а також із даними попередніх періодів.

**Інформаційною базою** кваліфікаційної роботи слугували: дані бухгалтерського обліку та фінансова звітність товариства з обмеженою відповідальністю «Ланнівська МТС» Полтавського району за період 2022-2024 роки; власні аналітичні розрахунки та результати спостережень автора, отримані в процесі дослідження. Теоретичне підґрунтя дослідження сформовано на основі: наукових праць провідних вітчизняних та зарубіжних фахівців, присвячених питанням оцінки ефективності використання активів підприємства та управління ними; концептуальних розробок щодо формування

заходів удосконалення управління оборотними та необоротними активами.

**Наукова новизна та практичне значення одержаних результатів.**

Науковим здобутком даного дослідження є теоретико-методичне обґрунтування підходів до пошуку та формування ефективних напрямів підвищення якісних показників використання активів суб'єктів підприємництва. Практична значущість одержаних результатів полягає в тому, що розроблені автором пропозиції щодо вдосконалення ефективності використання активів та системи управління ними можуть бути використані: у практичній діяльності ТОВ «Ланнівська МТС» для оптимізації їхньої поточної господарської діяльності; іншими підприємствами як методичний інструментарій для підвищення ефективності управління активами.

**Особистий внесок здобувача.** Кваліфікаційна робота є самостійним науковим дослідженням, всі представлені в ній розробки та пропозиції належать особисто автору.

**Апробація результатів дослідження.** Результати дослідження були оприлюднені на Всеукраїнській науково-практичній конференції «Наукове забезпечення розвитку національної економіки: досягнення теорії та практики» (Полтава, ПДАУ, 12 листопада 2025 р.) та VIII Всеукраїнської науково-практичної конференції «Бухгалтерський облік, контроль та аналіз в умовах інституційних змін» (Полтава, ПДАУ, 30 жовтня 2025 року).

**Публікації.** За результатами дослідження опубліковано 2 наукові праці загальним обсягом 0,3 др. арк., у тому числі у матеріалах конференції – тези 2 доповідей обсягом 0,3 др. арк.

**Структура та обсяг кваліфікаційної роботи.** Кваліфікаційна робота складається зі вступу, трьох розділів, висновків, додатків, списку використаних джерел, що нараховує 60 найменувань, містить 12 таблиць, 7 рисунків, 20 додатків. Основний зміст кваліфікаційної роботи викладено на 62 сторінках друкованого тексту.

# РОЗДІЛ 1

## ЕКОНОМІЧНА СУТНІСТЬ АКТИВІВ ПІДПРИЄМСТВА ТА ТЕОРЕТИЧНІ ЗАСАДИ УПРАВЛІННЯ НИМИ

### 1.1. Економічна сутність активів та їх класифікація

Активи суб'єкта господарювання являють собою сукупність засобів, необхідних для здійснення його діяльності у різних формах з метою генерації прибутку. З економічної точки зору, активи доцільно поділяти на дві основні групи: необоротні та оборотні активи. Необоротні активи – це засоби, що багаторазово беруть участь у господарському процесі, зберігаючи свою натуральну форму протягом кількох операційних циклів. У той час як, оборотні активи – це засоби, що повністю споживаються протягом одного операційного циклу та забезпечують поточну господарську діяльність підприємства.

Термін «активи» походить від латинського «activus» – той, що функціонує та знаходиться у русі [8, с. 178). У бухгалтерському обліку термін «активи» використовується для позначення лівої сторони балансу, де згруповано відображаються необоротні та оборотні активи, демонструючи використання наявного капіталу. Згідно з визначенням І. О. Бланка, активами називаються всі майнові цінності, якими розпоряджається суб'єкт господарювання і які знайшли своє відображення у балансі [5, с. 201]. Кожна стаття активу балансу містить відомості про конкретне вкладення власного та залученого капіталу, включаючи інвестиції у майно, товарно-матеріальні цінності та залишки грошових коштів.

Активи підприємства розглядаються і як об'єкт управління. Незважаючи на те, що інструментарій практичного управління ефективним використанням активів є досить ґрунтовно розробленим, теоретичні аспекти цієї ключової категорії фінансового управління не досліджені достатньо повно. Подальший розвиток досконалих механізмів управління активами вимагає поглиблення теоретичних знань та всебічного розгляду їхніх основних характеристик. Дане

дослідження сфокусоване на практичному використанні окремих теоретичних положень у системі менеджменту основних та оборотних активів конкретних суб'єктів господарювання.

Враховуючи мету дослідження, було сформульовано основні характеристики активів як об'єкта управління, що відображають ключові сторони даної категорії. Активи є майновими цінностями суб'єктів господарювання, що сформовані за рахунок власних та залучених джерел інвестування. Слід зазначити, що активи, задіяні в господарській діяльності, перебувають у постійному кругообігу. Ефективне використання активів нерозривно пов'язане з фактором часу та фактором ризику. Створені у складі активів майнові цінності, безпосередньо, корелюють із чинником ліквідності підприємства та його платоспроможністю.

Узагальнену схему структури активів балансу наведено на рис. 1.1.



Рис. 1.1. Структура активів балансу підприємства

За формою функціонування активів виокремлюють: нематеріальні активи, матеріальні активи та фінансові активи. Зауважимо, що матеріальні активи – це активи підприємства, що мають «речову» форму. До таких засобів відносяться: основні та оборотні засоби; незавершені капітальні вкладення; виробничі запаси сировини й напівфабрикатів; малоцінні і швидкозношувані

предмети; незавершене виробництво; запаси готової продукції; інші матеріальні активи. Активи підприємства класифікуються за ознаками, зображеними на рис. 1.2.

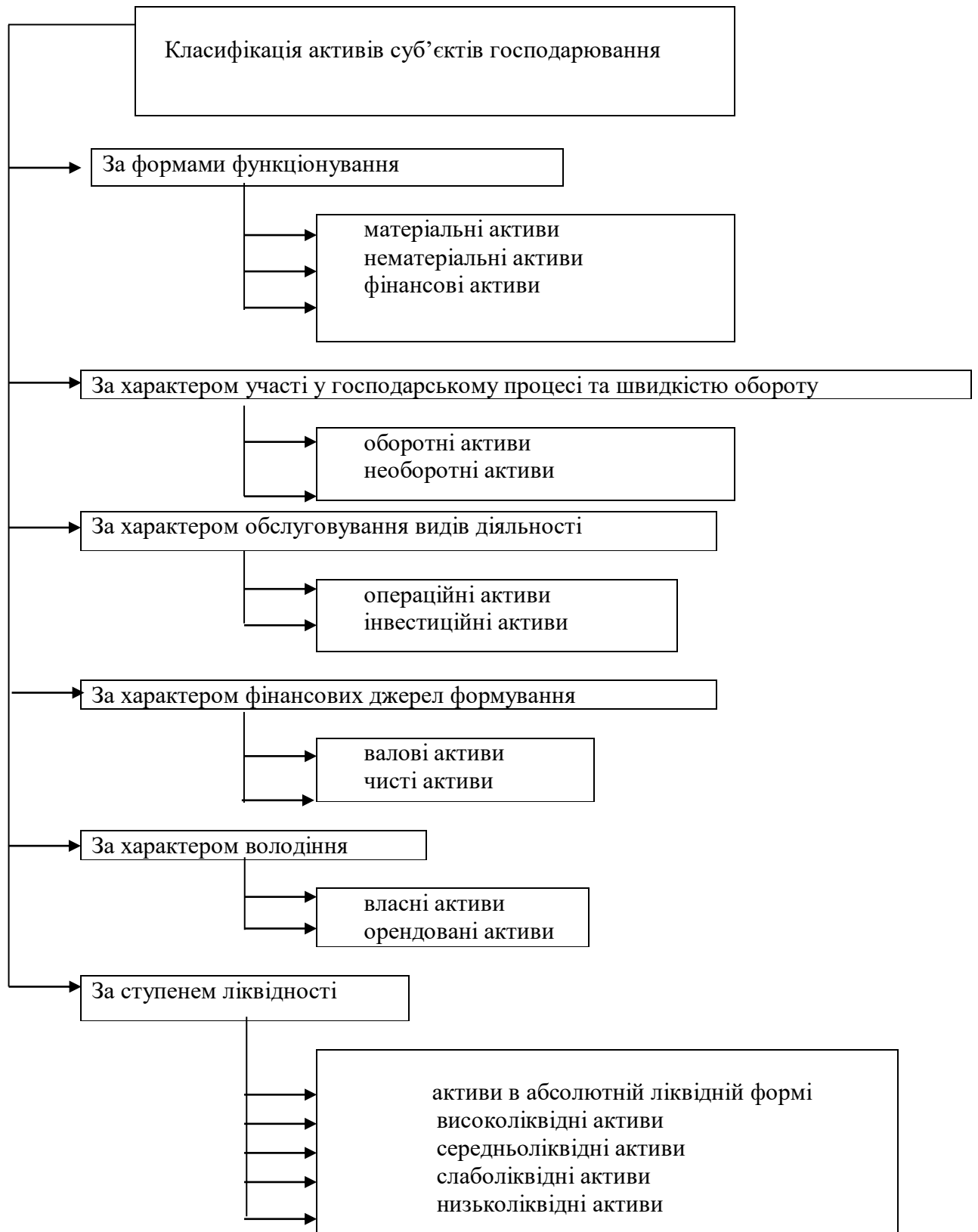


Рис. 1.2. Класифікація активів підприємства за основними ознаками

Фінансові активи представляють собою різноманітні активи, що належать суб'єктам господарювання на правах власності або володіння. До їх складу традиційно включають: готівкові та безготівкові грошові кошти (в національній та іноземній валюті); дебіторську заборгованість усіх видів та форм; поточні та довгострокові фінансові інвестиції (вкладення), тощо.

Однією з найбільш суттєвих класифікаційних ознак активів є їхня роль та характер участі у господарському процесі. За цією ознакою активи поділяються на необоротні та оборотні (поточні). Необоротні активи – це група майнових цінностей, які беруть участь у господарській діяльності протягом тривалого періоду (понад один рік або 365 днів) [9, с. 85]. Вони переносять свою вартість на собівартість продукції (робіт, послуг) частинами, шляхом амортизації. До складу необоротних активів відносять: основні засоби; нематеріальні активи; довгострокову дебіторську заборгованість; довгострокові фінансові вкладення; незавершені капітальні інвестиції та інші аналогічні активи. Оборотні (поточні) активи характеризують сукупність майнових цінностей, які повністю використовуються та обслуговують короткострокову виробничо-операційну діяльність протягом одного року або одного виробничо-комерційного циклу [43, с. 34]. До них належать: виробничі запаси (сировина, матеріали, напівфабрикати); незавершене виробництво; малоцінні та швидкозношувані предмети; готова продукція і товари; поточна дебіторська заборгованість; грошові кошти та їх еквіваленти; поточні фінансові вкладення; витрати майбутніх періодів та інші оборотні активи.

Класифікація активів підприємства здійснюється на основі різних критеріїв, серед яких виділяють характер обслуговування діяльності та порядок формування фінансових ресурсів. Класифікаційна ознака, за характером обслуговування видів діяльності, поділяє активи залежно від їхнього функціонального призначення у різних видах діяльності суб'єкта господарювання: необоротні операційні активи: майнові цінності, які тривалий час ефективно використовуються в основній (виробничо-операційній) діяльності підприємства з метою генерування прибутку. До них, як правило,

відносять основні засоби, нематеріальні активи тощо. Оборотні операційні активи – це оборотні засоби підприємства, які безпосередньо задіяні в операційному циклі, за винятком поточних фінансових вкладень. До них належать: запаси, дебіторська заборгованість, грошові кошти в касі та на поточних рахунках в банку тощо. Інвестиційні активи – майнові цінності, які ефективно забезпечують інвестиційну діяльність суб'єкта господарювання (довгострокові та поточні фінансові інвестиції).

За джерелами формування фінансових ресурсів активи поділяються на валові та чисті. Валові активи являють собою сукупність усіх товарно-майнових цінностей підприємства. Вони сформовані як за рахунок власного капіталу, так і за рахунок позичкового (залученого) капіталу. Чисті активи відображають сукупність активів, які сформовані виключно за рахунок власного капіталу підприємства. Економічно чисті активи визначаються як різниця між сумою всіх активів та загальною сумою зобов'язань (пасивів, крім власного капіталу).

Вартість чистих активів суб'єктів господарювання визначається за наступною формулою:

$$\text{ЧВ} = \text{А} - \text{ЗПК} , \quad (1.1)$$

де ЧВ – вартість чистих активів суб'єкта господарювання;

А – загальна сума всіх активів суб'єкта господарювання за балансовою (первісною) вартістю;

ЗПК – загальна сума позикового капіталу суб'єкта господарювання.

За характером володіння активи умовно поділяють на дві основні групи: власні активи (активи, які перебувають у власності та безпосередньому віданні підприємства); орендовані активи (необоротні активи, які перебувають у тимчасовому володінні та користуванні суб'єкта господарювання на підставі укладених договорів, зокрема лізингу).

За ступенем ліквідності виокремлюють активи в абсолютно ліквідній формі, високоліквідні, середньоліквідні та слаболіквідні активи. Ліквідність активів визначає швидкість, з якою вони можуть бути конвертовані у грошові кошти без суттєвої втрати їхньої поточної ринкової вартості. Активи в абсолютно ліквідній формі представляють найбільш ліквідні активи, які вже є грошовими коштами, тобто, грошові кошти в національній та іноземній валюті (на рахунках та в касі підприємства). Високоліквідні активи – це боротні активи, які можуть бути негайно конвертовані у грошові кошти без втрат поточної ринкової вартості. Метою такого перетворення є своєчасне погашення поточних фінансових зобов'язань (високоліквідні короткострокові фінансові вкладення). Середньоліквідні активи – це оборотні активи, які можуть бути перетворені у грошову форму без суттєвих втрат поточної ринкової вартості у відносно короткі терміни (від одного до шести місяців). До цієї групи, зазвичай, відносять дебіторську заборгованість. Слаболіквідні активи – активи, які можуть бути конвертовані у грошові кошти без втрат поточної ринкової вартості лише у довгостроковій перспективі (після завершення шести місяців або потребують значного часу для реалізації). Сюди включають: матеріальні запаси (сировина, напівфабрикати, запаси малоцінних і швидкозношуваних предметів); незавершене виробництво та незавершені капітальні інвестиції; частина необоротних активів (основні засоби, обладнання, нематеріальні активи, довгострокові фінансові інвестиції).

Для забезпечення безперервної діяльності підприємству необхідні засоби виробництва (будівлі, машини, обладнання, автотранспорт), які складають його основні виробничі фонди. Ці фонди перебувають у постійному кругообігу, що складається з трьох послідовних етапів (стадій). Перший етап – придбання, тобто, інвестування (грошова форма) у необхідні засоби виробництва (автотранспорт, машини, обладнання). Другий етап – виробництво, що передбачає безпосередню участь цих засобів у процесі створення кінцевого продукту (сфера виробництва). Заключний етап – реалізація, що забезпечує повернення грошових коштів від реалізації виробленої продукції, робіт чи

послуг (сфера обігу). Таким чином, дві стадії кругообігу (перша і третя) відбуваються у сфері обігу, тоді як друга стадія – у сфері виробництва.

Процес виробництва на будь-якому підприємстві обов'язково потребує використання основних фондів (основних засобів). Основні засоби – це необоротні активи, які використовуються підприємством у діяльності протягом тривалого періоду (понад один рік) і зберігають свою натуральну форму. Їхню вартість науковці Н. В. Чебанова та Ю. А. Василенко визначають як вартість цих необоротних цінностей [42, с. 105]. Основні засоби групуються за різними ознаками, зокрема: за функціональним призначенням (виробничі та невиробничі); за галузевою приналежністю; за натуральним складом (будівлі, машини, споруди, обладнання тощо). Склад основних засобів відображається в НП(С)БО 7 «Основні засоби». На структуру основних засобів суб'єктів господарювання впливає низка детермінуючих факторів, кожен з яких чинить специфічний вплив: організаційно-технологічні (рівень спеціалізації та кооперування виробництва, рівень автоматизації та механізації виробничих процесів); ринкові та стратегічні (рівень диверсифікації виробництва, тобто, розширення асортименту продукції чи послуг); географічні (кліматичні умови розміщення суб'єкта господарювання, що впливають на склад будівель, споруд та специфічного обладнання).

Виробничі основні засоби є ключовою складовою основних засобів, які: безпосередньо використовуються у процесі виробництва; переносять свою вартість на готову продукцію, роботи чи послуги частинами (через амортизацію) протягом усього терміну експлуатації; оновлюються, переважно, за рахунок капітальних інвестицій. До виробничих основних засобів відносять: будівлі, споруди, силові машини й устаткування, транспортні засоби, передавальні пристрої, довгострокові біологічні активи.

Невиробничі основні засоби відрізняються тим, що вони не беруть прямої участі у виробничому процесі, не переносять своєї вартості на виготовлену продукцію (через амортизацію), спрямовані, як правило, на поліпшення соціальних умов працівників підприємства. Невиробничі основні засоби

оновлюються не лише за рахунок власних фінансових ресурсів (прибутку), а й за рахунок залучених джерел. Не зважаючи на те, що невиробничі основні засоби, безпосередньо, не впливають на обсяг виробництва, їхнє збільшення позитивно впливає на діяльність підприємства через підвищення продуктивності праці персоналу. За роллю у виробництві основні засоби поділяють на активні та пасивні. Активні беруть безпосередню участь у переробці сировини, створенні матеріалів, напівфабрикатів (наприклад, машини, технологічне обладнання, обчислювальна техніка, автотранспорт). У той час як пасивні створюють умови для здійснення виробничого процесу (наприклад, будівлі, споруди, передавальні пристрої).

Поліпшення структури основних засобів, зокрема збільшення питомої ваги активної частини, є важливим завданням. Це сприяє удосконаленню технологій, зниженню собівартості продукції та зростанню грошових накопичень підприємства. На фінансові результати діяльності підприємства впливає і амортизаційна політика. Згідно з податковим законодавством (для нарахування податкової амортизації), основні засоби поділяються на виробничі та невиробничі. Якщо підприємство застосовує податковий метод нарахування амортизації, деякі малоцінні необоротні активи не відносять до основних фондів. При використанні інших методів нарахування амортизації, передбачених П(С)БО № 7 «Основні засоби», підприємство може самостійно встановлювати вартісну межу для визнання активу основним засобом [34, с. 46]. Станом на 2024 рік вартісний критерій, який розмежовує основні засоби та малоцінні необоротні матеріальні активи, становить 20000 грн. Для гармонізації обліку та спрощення розрахунку податкових різниць більшість суб'єктів господарювання встановлюють вартісний поріг на рівні 20000 грн, що відповідає податковому критерію.

Економісти-дослідники дійшли висновку, що просте відтворення основних фондів полягає у відтворенні їхньої вартості та фізичного обсягу на незмінному рівні [53, с. 20]. До інструментів такого оновлення належать капітальне будівництво, технічне переозброєння, реконструкція, розширення та

модернізація наявних виробничих потужностей. В умовах функціонування ринкової економіки ключовим джерелом фінансового забезпечення простого відтворення основних засобів виступають амортизаційні відрахування.

Необхідно зазначити, що розширене відтворення фондів є процесом, спрямованим на кількісне збільшення та якісне поліпшення наявних основних засобів шляхом придбання більш ефективних активів чи вдосконалення існуючих. Ключовим фінансовим ресурсом, що забезпечує розширене відтворення в умовах ринку, є чистий прибуток суб'єктів господарювання. Реалізація цього процесу відбувається за допомогою таких заходів, як капітальне будівництво, реконструкція, технічне переозброєння, модернізація обладнання та розширення діючих основних фондів. Безперечно, постійна експлуатація основних засобів неминуче викликає їх зношення, що спричиняє зменшення балансової вартості активів, потенційне виведення їх з експлуатації та зниження рівня забезпеченості виробництва.

Економічна наука визначає сукупність ключових ознак процесу відтворення основних засобів. Ці ознаки охоплюють як вартісний, так і натурально-речовий аспекти. Вартісні (фінансові) аспекти характеризують: процес відтворення основних засобів; часткове перенесення вартості; грошове накопичення. Амортизаційні відрахування забезпечують накопичення в грошовій формі перенесеної вартості основних засобів. Таке накопичення є джерелом фінансування для майбутнього відтворення основних засобів. Зазначені характеристики підкреслюють взаємозв'язок між фізичним зносом та грошовим відшкодуванням вартості основних засобів, що є фундаментом для забезпечення безперервності виробничого процесу [18, с. 117].

З огляду на тривалий термін експлуатації основних засобів на підприємстві та їхню здатність зберігати свою вартість (з урахуванням амортизації), вони підлягають різним видам грошової оцінки. Відповідно до положень Національного положення (стандарту) бухгалтерського обліку № 7 «Основні засоби» [34, с. 47], виокремлюють такі ключові види оцінки основних засобів. Первісна (історична) вартість основних засобів – це їхня історична

собівартість, тобто сума фактичних витрат, понесених підприємством на придбання або виготовлення цих необоротних активів. Ця вартість є базовою для фінансів підприємства. Переоцінена вартість основних засобів відображає їхню вартість після проведення індексації або переоцінки. Вона використовується для відображення основних засобів за вартістю, наближеною до ринкової на дату переоцінки.

Вартість, що амортизується (база для амортизації), являє собою різницю між первісною (або переоціненою) вартістю основних фондів та їхньою ліквідаційною вартістю. Ця сума є основою для розрахунку амортизаційних відрахувань протягом терміну корисного використання активу. Ліквідаційна вартість – це очікувана сума грошових коштів, яку суб'єкт господарювання планує отримати від реалізації основних засобів після повного нарахування амортизації, за вирахуванням очікуваних витрат, пов'язаних із виведенням активу з експлуатації (ліквідацією чи продажем). Справедлива вартість основних засобів визначається як сума, за якою актив може бути обмінаний між зацікавленими та незалежними сторонами на умовах рівноправності. Як правило, справедливою вартістю виступає ринкова вартість, встановлена кваліфікованими оцінщиками майна. У випадках, коли достовірна інформація про ринкову вартість не може бути отримана, основні засоби можуть бути переоцінені за відновлювальною вартістю (вартість, необхідна для створення аналогічного нового активу). Залишкова вартість основних засобів має важливе значення для поточного обліку та фінансової звітності. Вона розраховується як різниця між первісною (або переоціненою) вартістю основного засобу та сумою накопиченого зносу (амортизації) на певну дату.

Розглянута класифікація активів закладає методологічну основу для організації та реалізації фінансового управління активами суб'єкта господарювання. Ключовим елементом цього управління є оборотні активи, функціональна сутність яких реалізується через виконання двох основних функцій в операційному циклі – виробничої та платіжно-розрахункової. Склад та класифікація оборотних активів підприємства наведені на рис. 1.3.

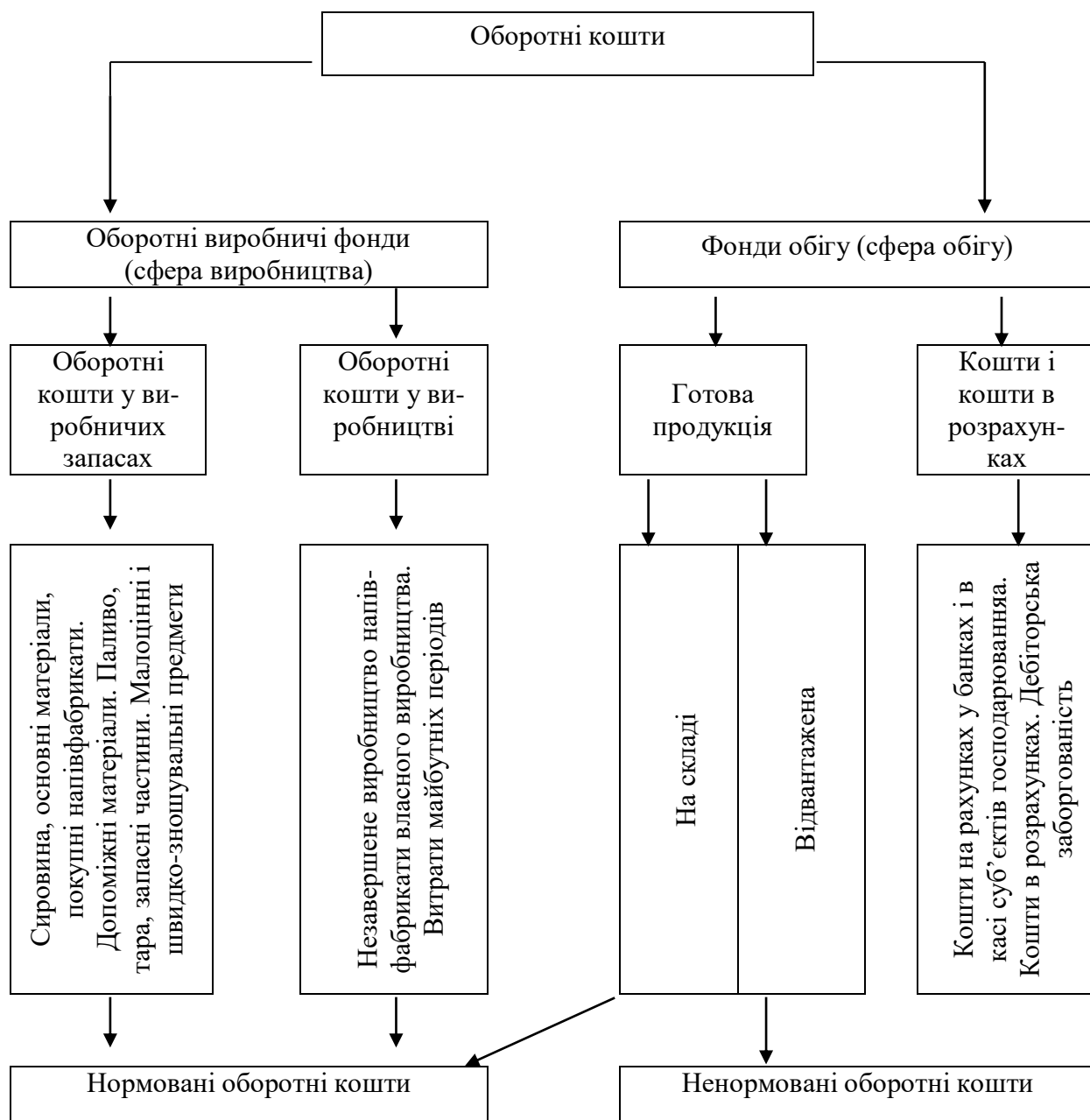


Рис. 1.3. Склад і структура оборотних активів суб'єктів господарювання

Виробнича функція оборотних активів спрямована на забезпечення безперервності та ефективності виробничого процесу. Це досягається завдяки постійному формуванню оптимальних запасів товарно-матеріальних ресурсів, які є необхідними для випуску продукції. У контексті ринкових відносин, платіжно-розрахункова функція, безпосередньо, впливає на платіжний стан (платоспроможність) суб'єктів господарювання. Досвід свідчить, що суворе дотримання платіжно-розрахункової дисципліни та своєчасність здійснення

розрахунків із кредиторами є вирішальними факторами для підтримання фінансової стійкості та надійності підприємства.

Проведений огляд найбільш суттєвих характеристик активів су'єктів господарювання демонструє багатоаспектність цієї економічної категорії як з теоретичної, так і з прикладної (практичної) позиції. Усі розглянуті аспекти, що описують особливості використання та класифікації активів (за характером володіння, ліквідністю, функціональним призначенням, джерелами формування), є взаємопов'язаними і вимагають комплексного відображення при визначенні їхньої економічної сутності. З урахуванням усіх розглянутих основних характеристик, економічна сутність активів підприємства може бути сформульована наступним чином, активи підприємства – це економічні ресурси, які мають вартісний вигляд, сформовані як за рахунок власного, так і залученого (позичкового) капіталу, і мають здатність генерувати економічні вигоди (прибуток) у майбутньому.

## **1.2. Основні напрями управління активами суб'єкта господарювання**

Управління активами є органічною складовою загальної системи фінансового управління суб'єкта господарювання та має найтісніший зв'язок з управлінням капіталом підприємства. Історично активи не розглядалися як самостійний об'єкт управління, а інтегрувалися в систему менеджменту капіталу. Проте, на сучасному етапі управління активами виокремилося в автономний напрямок у структурі фінансового менеджменту, що підкреслює його критичну важливість. Таким чином, управління активами визнається однією з ключових сфер фінансового менеджменту підприємства. В умовах ринкових трансформацій, які переживає Україна, підвищується актуальність ефективного використання теоретичних напрацювань та закордонного досвіду управління активами суб'єктів господарювання для забезпечення їхнього сталого розвитку.

Для забезпечення ефективного управління активами підприємства мають дотримуватися низки фундаментальних принципів. Ключовим серед них є інтегрованість із загальною системою менеджменту підприємства. Цей принцип передбачає прямий зв'язок з ефективністю, тобто, забезпечення загальної ефективності діяльності підприємства безпосередньо залежить від раціонального використання активів та максимізації їхньої прибутковості (рентабельності). Управління активами є системою методів розробки та реалізації управлінських рішень, які цілеспрямовано пов'язані з оптимізацією використання активів в операційній, інвестиційній та фінансовій діяльності суб'єкта господарювання [5, с. 131]. Потрібно відмітити такий принцип, як високий та стійкий динамізм управління активами. Найбільш ефективні управлінські рішення у сфері управління активами, розроблені й реалізовані в попередньому періоді, іноді можуть бути і не використані в господарській діяльності підприємства.

Дослідження має орієнтуватися на стратегічні напрями розвитку підприємства. Слід пам'ятати, що головна мета управління активами тісно пов'язана з основною метою фінансового менеджменту і повинна реалізовуватися одночасно. Відповідно, мета та завдання управління оборотними та необоротними активами формуються з урахуванням загальних принципів їхнього менеджменту. Історично, підходи економістів до визначення головної мети та завдань управління активами еволюціонували разом із розвитком фінансового менеджменту. У цій еволюції можна виділити три ключові напрями розвитку. Перший напрям – максимізація прибутку (класичний підхід). Цей підхід, який бере початок з економічної теорії, стверджував, що головною метою фінансової діяльності підприємства є максимізація чистого прибутку. Вважалося, що максимізація прибутку підприємства зрештою призведе до максимізації загального економічного добробуту. Другий напрям – теорія стійкого зростання (фінансова рівновага), розвивався завдяки дослідженням багатьох економістів. При цьому основною фінансовою ціллю визнавалося забезпечення фінансової рівноваги

підприємства в процесі його розвитку, тобто, замість простого прибутку, акцент робився на стійкості та балансі економічного зростання. Третій напрям – сучасна теорія (максимізація ринкової вартості). Головною метою при цьому є забезпечення максимального добробуту власників (акціонерів, учасників), що досягається шляхом максимізації ринкової вартості підприємства.

У системі теоретичних основ формування, використання та управління майном суб'єктів господарювання важливу роль відіграє система показників стану та ефективності використання оборотних та необоротних активів. Показники, які характеризують основні засоби, подано на рис. 1.4.

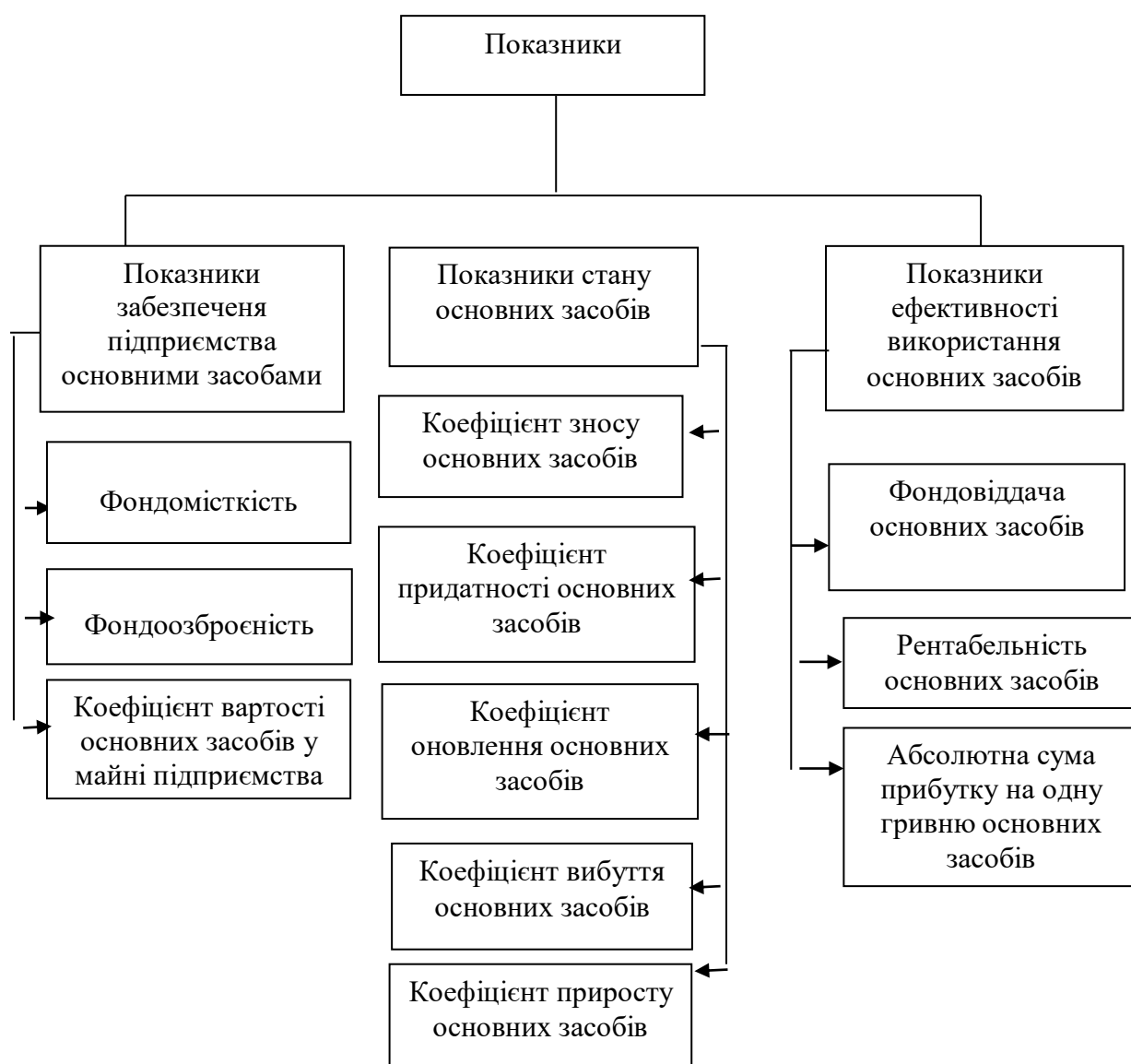


Рис. 1.4. Показники забезпечення, стану та ефективності використання основних засобів підприємства

Для того щоб забезпечити постійну абсолютну платоспроможність суб'єкта господарювання необхідно систематично здійснювати ефективне управління залишками грошових коштів. Однак, у процесі рішення цього завдання необхідно враховувати, що надлишок грошових коштів в касі чи на рахунку в банку, втрачають свою вартість під впливом часу та інфляції, але у той же час забезпечують високий рівень платоспроможності суб'єктів господарювання.

Принципова схема побудови функціональної системи управління активами суб'єктів господарювання наведена на рис. 1.5.

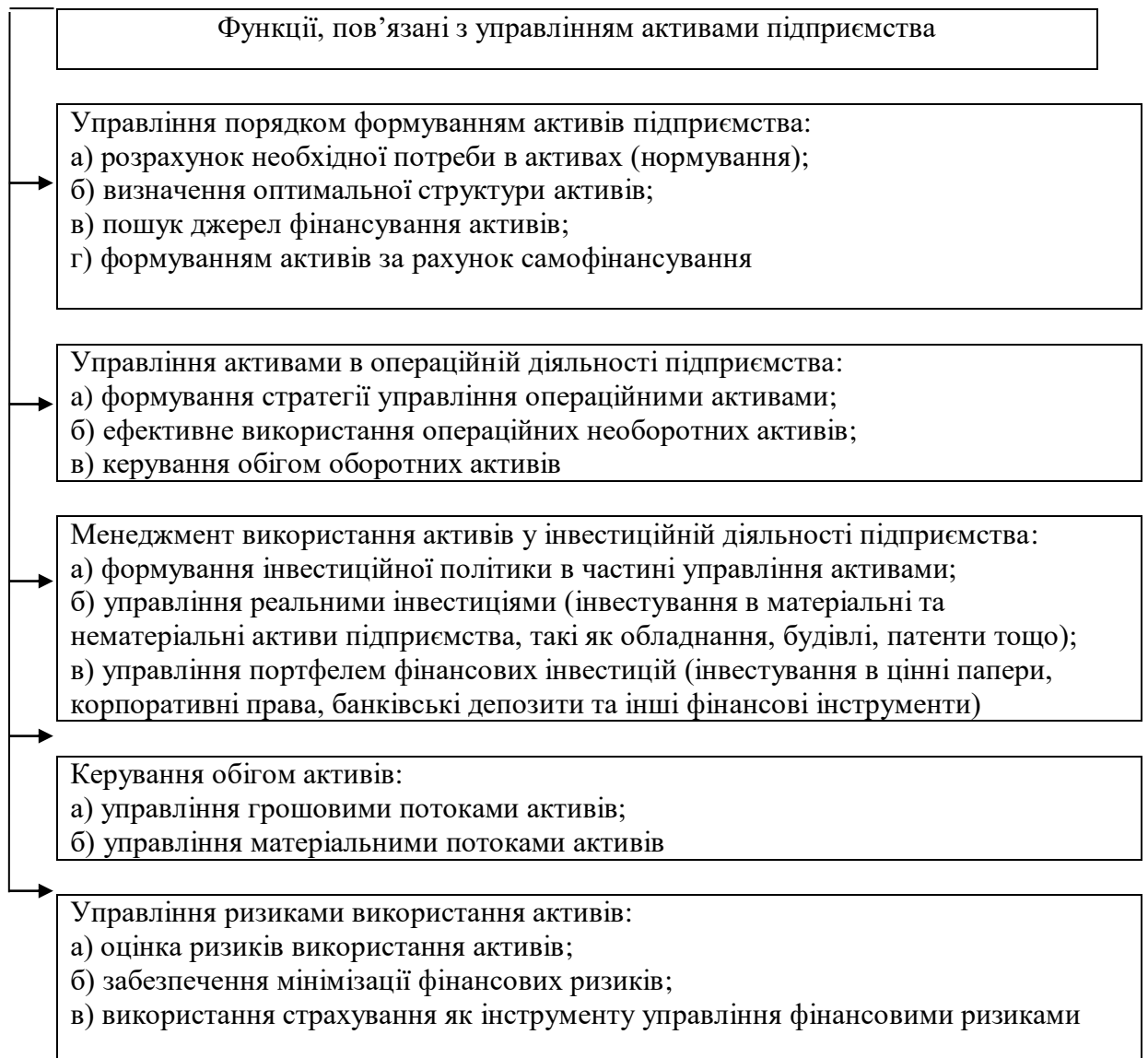


Рис. 1.5. Комплексна система менеджменту активів

Зниження рівня ризиків досягається шляхом диверсифікації виробництва та розвитку ефективних напрямків діяльності підприємства. Це передбачає раціональне використання основних та оборотних активів, а також запобігання фінансовим ризикам через застосування ефективних методів страхування активів та інших інструментів.

Основними завданнями оптимізації обігу активів є: ефективне управління грошовими коштами та іншими матеріальними активами; мінімізація загальних витрат у всіх їхніх формах та видах; забезпечення послідовності та синхронізації процесів створення окремих активів, що стосуються всіх видів діяльності підприємства.

Механізм управління активами – це система взаємопов'язаних елементів, які регулюють процес розробки, прийняття та практичної реалізації управлінських рішень. Таким чином, процес управління активами завжди базується на певному механізмі. Базова структура цього механізму включає: сучасний ринковий механізм регулювання, державне нормативно-правове забезпечення, зовнішні механізми регулювання окремих аспектів створення та використання активів, а також сукупність методів і прийомів управління основними та оборотними активами підприємства.

Таким чином, усі завдання управління активами підприємства тісно взаємопов'язані, незважаючи на їхній, іноді, різноспрямований характер. Тому, у процесі менеджменту активів пріоритетні завдання необхідно узгоджувати між собою. Створення ефективного механізму управління всіма активами підприємства дозволяє повною мірою реалізувати поставлену мету та завдання. Отже, ефективна система управління активами, побудована на викладених методах і принципах, створює фундамент для прискореного розвитку підприємства та досягнення максимальних кінцевих фінансових результатів.

## РОЗДІЛ 2

### ОЦІНКА ЕФЕКТИВНОСТІ ВИКОРИСТАННЯ АКТИВІВ ТА УПРАВЛІННЯ НИМИ

#### 2.1. Оцінка структури та динаміки активів підприємства

Кваліфікаційна робота виконана на матеріалах Товариства з обмеженою відповідальністю (ТОВ) «Ланнівська МТС», що розташоване у Полтавському районі Полтавської області. ТОВ «Ланнівська МТС» зареєстроване як юридична особа 17 березня 2004 року. Розмір його статутного капіталу зафіксовано на рівні 20500 грн. Основний вид діяльності підприємства охоплює вирощування зернових, бобових та насіння олійних культур. Допоміжні (супутні) види діяльності включають: вирощування овочів, баштанних культур та коренеплодів; свинарство; виробництво продуктів борошномельно-круп'яної промисловості; виробництво хліба, хлібобулочних, борошняних кондитерських виробів, тортів і тістечок нетривалого зберігання; допоміжне обслуговування наземного транспорту. Середньооблікова чисельність персоналу за досліджуваний період становить близько 270 осіб.

Функціонування підприємства ґрунтується на господарсько-організаційній основі, яку формують виробничі та функціональні структурні підрозділи, створені за галузевими, міжгалузевими та територіальними ознаками. Ключовим структурним підрозділом є фінансово-економічний відділ чисельністю 4 співробітники, відповідальний за: розробку фінансово-кредитної політики; здійснення банківських операцій; управління дебіторською та кредиторською заборгованістю; ведення бухгалтерського обліку та формування фінансової і податкової звітності; проведення фінансового аналізу діяльності; розробку рекомендацій для підвищення прибутковості підприємства.

Фінансова діяльність ТОВ «Ланнівська МТС» значною мірою забезпечується ефективним фінансовим менеджментом. Підприємство реалізує виготовлену продукцію, товари, обладнання, роботи та послуги виключно на

підставі укладених договорів. Цінова політика реалізації визначається суб'єктом підприємництва самостійно, на договірній основі з покупцями та замовниками.

ТОВ «Ланнівська МТС» має поточний рахунок в АТ КБ «Приватбанк» і у 2024 році оформило довгостроковий кредит на суму 14641 тис. грн. Підприємство має право набувати майнові та особисті немайнові права й обов'язки, укладати договори від власного імені, а також виступати позивачем та відповідачем у господарському суді. Керівник досліджуваного товариства несе повну відповідальність за достовірність статистичної, податкової, фінансової та бухгалтерської звітності, а також за дотримання фінансово-правових норм, встановлених чинним законодавством України. У своїй повсякденній діяльності ТОВ «Ланнівська МТС» керується чинним законодавством України, статутом та іншими установчими документами. Джерелами інформації для проведення дослідження слугувала фінансова звітність ТОВ «Ланнівська МТС» за 2022-2024 роки (додатки А-И).

З метою оцінки фінансово-економічного стану суб'єкта господарювання розрахуємо відносні показники платоспроможності ТОВ «Ланнівська МТС», оскільки для погашення кредитів підприємство повинно бути платоспроможним (додаток К). За даними таблиці значення коефіцієнта абсолютної ліквідності зросло з 0,875 до 2,231 у 2024 р., або в 2,5 рази. Це означає, що рівень покриття поточних зобов'язань і забезпечень високоліквідними оборотними активами в 2022 р. становив 87,5 %, а в 2024 р. – 223,1 %. Порівняння цього показника з нормативним значенням ( $\geq 0,2$ ) свідчить про надлишкову грошову платоспроможність ТОВ «Ланнівська МТС» у 2022, 2023 та 2024 роках. Фактичне значення коефіцієнта швидкої ліквідності збільшилося на 1,918 (або в 2,1 рази), а коефіцієнта загальної ліквідності збільшилося на 10,134 (або або в 2,9 рази).

Розраховані показники значно перевищують нормативні значення ( $\geq 0,7$ , або  $\geq 1,5$ ), що вказує на високий рівень розрахункової та майнової платоспроможності ТОВ «Ланнівська МТС». Фактичні значення допоміжних відносних показників оцінювання ліквідності та платоспроможності станом на

кінець 2022 та 2024 років перевищують нормативні значення, що підтверджує попередні висновки відносно високого рівня платоспроможності. Зростання у динаміці значень основних і допоміжних коефіцієнтів вказує на підвищення рівня платіжних можливостей досліджуваного ТОВ «Ланнівська МТС» щодо виконання поточних зобов'язань і забезпечень з урахуванням використання відповідних груп платіжних засобів.

Визначення етапу неплатоспроможності показник поточної неплатоспроможності становив -5664 тис. грн, а в 2024 р. його значення збільшилось до 20783 тис. грн (додаток Л). Отже, підприємство має ознаки поточної неплатоспроможності лише у 2022 році. Проведений аналіз свідчить про відсутність ознак критичної та надкритичної неплатоспроможності за досліджуваний період. Збільшення в динаміці коефіцієнта покриття (на 10,134), коефіцієнта забезпечення власними засобами (на 0,067) і чистого прибутку (на 55734 тис. грн) вказує на підвищення платоспроможності досліджуваного ТОВ «Ланнівська МТС». Таким чином, проведена оцінка платоспроможності підприємства показала, що підприємство перебуває на етапі поточної неплатоспроможності лише у 2022 році.

На наступному етапі оцінки фінансового стану ТОВ «Ланнівська МТС» доцільно проаналізувати фінансову стійкість товариства. Проведемо розрахунок відносних показників, які характеризують фінансову стійкість досліджуваного ТОВ «Ланнівська МТС» за 2022-2024 роки (додаток М). Результати виконаних розрахунків (табл. 2.1) свідчать про задовільний рівень фінансової стійкості ТОВ «Ланнівська МТС» за показниками структури джерел формування капіталу. Так, значення коефіцієнта фінансової автономії вказує на те, що на кінець 2024 р. частка власного капіталу у валюті балансу становить 74,8 %, що на 0,01 в. п. більше порівняно з 2022 р. Коефіцієнт концентрації позикового капіталу, відповідно, зменшився на 0,01 в. п. і свідчить про зменшення фінансової залежності товариства від кредиторів.

За коефіцієнтом фінансової стабільності у 2022 р. на 1 грн позикового капіталу припадало 2,81 грн власного капіталу, а у 2024 р. – 2,97 грн. У цілому

така динаміка показників свідчить про зростання фінансової стійкості досліджуваного ТОВ «Ланнівська МТС». Незначне зростання коефіцієнта довгострокового залучення позикових коштів з 0,071 до 0,091 (на 2,1 %) показує збільшення фінансової залежності ТОВ «Ланнівська МТС» від довгострокових зовнішніх джерел фінансування. Значення коефіцієнтів довгострокових та поточних зобов'язань і забезпечень характеризують структуру позикового капіталу, в якій частка довгострокових зобов'язань і забезпечень знизилась з 45,4 до 22,9 %, а поточних зобов'язань відповідно підвищилася з 21,4 до 70,1 %, що в цілому позитивно впливає на оцінювання фінансової стійкості підприємства.

Коефіцієнт маневреності власного капіталу зменшився з 0,542 до 0,269 (на 27,3 %). На кінець 2024 р. 26,9 % власного капіталу було вкладено в оборотні активи. Отже, зменшується ступінь мобільності власного капіталу, ТОВ «Ланнівська МТС» та має менші можливості для фінансування виробничої, фінансової та інших видів діяльності. Про достатній рівень забезпеченості ТОВ «Ланнівська МТС» власними оборотними коштами свідчать значення коефіцієнтів забезпеченості власних активів власними оборотними коштами та забезпеченості власними оборотними коштами. У структурі оборотних активів власні фінансові ресурси становлять 44,4 %, а на 1 грн запасів припадає близько 9,10 грн власних оборотних коштів.

Значення коефіцієнта маневреності власних оборотних коштів показує, що на кінець 2022 р. серед власних оборотних активів грошові кошти становили лише 0,7 %. У 2024 р. цей рівень підвищився до 9,6 %. Отже, зважаючи на позитивну динаміку, ТОВ «Ланнівська МТС» суттєво поліпшило характеристику фінансової стійкості щодо забезпеченості високоліквідними оборотними активами.

Аналіз відносних показників ТОВ «Ланнівська МТС» свідчить про зміцнення його фінансової стійкості. Ключові індикатори основної діяльності покращилися: коефіцієнт майна виробничого призначення зріс на 20,8 % (з 0,330 до 0,538), а частка основних засобів у валюті балансу (коефіцієнт реальної

вартості) – на 19,2% (з 0,324 до 0,516). Незначне зростання коефіцієнта нагромадження амортизації (з 0,037 до 0,058) є формально негативним фактором, але низькі абсолютні значення цих коефіцієнтів фактично підтверджують низьку зношеність та відносну новизну основних засобів. Водночас, забезпеченість необоротних активів оборотними коштами дещо знизилася: у 2024 році на 1 грн необоротних активів припадало 1,03 грн оборотних, порівняно з 1,43 грн у 2022 році. Попри це, загальна динаміка за переважною більшістю показників є позитивною, що підтверджує фінансову стійкість досліджуваного підприємства.

На наступному етапі оцінки фінансово-економічного стану визначимо та проаналізуємо тип фінансової стійкості ТОВ «Ланнівська МТС» за 2022-2024 роки (додаток Н). За результатами проведених розрахунків із визначення типу фінансової стійкості ТОВ «Ланнівська МТС» за 2024 р. порівняно з 2022 р., спостерігаються наступні тенденції. Вартість запасів зросла на 24973 тис. грн (або 15,3 %), вартість короткострокових кредитів банків зменшилась на 30000 тис. грн (або 100 %), що обумовлено погашенням кредиту у 2022 р. у повному обсязі. Підприємство збільшило величину власних оборотних коштів на 33601 тис. грн (або 17,2 %), що у підсумку призвело до надлишку власних оборотних коштів для формування запасів у сумі 8928 тис. грн.

Отже, досліджуване ТОВ «Ланнівська МТС» має ознаки абсолютної фінансової стійкості. Збільшення коефіцієнта забезпеченості власними оборотними коштами з 1,195 до 1,216 (на 1,8 %), а також надлишок відповідних джерел формування на 1 грн запасів з 0,195 до 0,216 свідчить про позитивну динаміку фінансової стійкості ТОВ «Ланнівська МТС» за критеріями забезпечення формування запасів відповідними джерелами фінансування.

Відносні та абсолютні фінансово-економічні показники визначаються за інформацією балансу та характеризують стійкість підприємства за рахунок співвідношення між власними і позиковими коштами. В цей час оцінка фінансової стійкості підприємства передбачає аналіз факторів формування показників прибутковості операційної діяльності, котрі характеризують

стабільність функціонування підприємства. Основними показниками такого аналізу є поріг рентабельності та запас фінансової стійкості, тому на наступному етапі проведемо оцінку порогу рентабельності та запасу фінансової стійкості ТОВ «Ланнівська МТС» за 2022-2024 роки (додаток П). За результатами проведених розрахунків можемо сформулювати наступні висновки. У 2024 р. операційний дохід у порівнянні з 2022 р. збільшився на 125904 тис. грн, або на 75,5 %, операційні витрати зросли на 79512 тис. грн, або на 53,3 %. Підсумком такої динаміки стало збільшення прибутку від операційної діяльності на 46392 тис. грн, або у 2,7 разів більше. Серед операційних витрат змінні витрати зросли на 19215 тис. грн (у 2,2 рази більше), а постійні збільшились на 19215 тис. грн (33,6 %).

У базовому році для покриття операційних витрат використовувалася сума операційного доходу, що становила 76,6 % від фактичного доходу, а у звітному – відповідно 54,5 %. Негативним, з погляду динаміки фінансової стійкості, є збільшення показника порогу рентабельності на 31578 тис. грн, або на 24,7 %, але його частка в операційному доході зменшилась на 22,1 %. Запас фінансової стійкості підвищився з 23,3 % у базовому році до 45,5 % у звітному році; рівень цього показника залишається високим і свідчить про стабільність роботи підприємства за критерієм забезпечення прибутковості операційної діяльності.

Збільшення за досліджуваний період показника порогу рентабельності (31578 тис. грн, або 24,1 %) та зменшення частки в операційному доході з 76,6 до 54,5 % (на 22,1 в. п.) є негативною динамікою фінансової стійкості досліджуваного ТОВ «Ланнівська МТС». Тобто, якщо в 2022 р. для покриття операційних витрат використовувалася сума операційного доходу, що становила 76,6 % від фактичного доходу, то вже у 2024 р. – відповідно 54,5 %.

На наступному етапі оцінки фінансового стану суб'єкта господарювання проведемо оцінку формування, структури та динаміки фінансових результатів ТОВ «Ланнівська МТС» на основі даних звіту про фінансові результати за 2024-2022 роки (табл. 2.1).

**Аналіз формування, структури та динаміки фінансових результатів  
діяльності ТОВ «Ланнівська МТС» за 2022-2024 рр.**

Показники	2022 р.		2023 р.		2024 р.		2024 р. у % до 2022 р.
	сума, тис. грн	питома вага, %	сума, тис. грн	питома вага, %	сума, тис. грн	питома вага, %	
Чистий дохід від реалізації продукції, робіт, послуг	159896	X	296956	X	272161	X	170,2
Інші операційні доходи	6811	X	8962	X	20450	X	у 3,0 р. б.
У % до чистого доходу від реалізації продукції, робіт, послуг	X	4,3	X	3,0	X	7,5	X
Операційні витрати у тому числі:	149269	100,0	230408	100,0	228781	100,0	153,3
а) собівартість реалізованої продукції, робіт, послуг	123101	82,5	195695	84,9	192334	84,1	156,2
б) адміністративні витрати	15675	10,5	19051	8,3	18917	8,3	120,7
в) витрати на збут	49	0,0	-	-	-	-	X
г) інші операційні витрати	10444	7,0	15662	6,8	17530	7,6	167,8
Валовий прибуток (збиток)	36795	X	101261	X	79827	X	у 2,2 р. б.
У % до чистого доходу від реалізації продукції, робіт, послуг	X	23,0	X	34,1	X	29,3	X
Прибуток (збиток) від операційної діяльності	17438	X	75510	X	63830	X	у 3,7 р. б.
Інвестиційні доходи	3	X	3	X	3	X	100,0
Фінансові доходи	1581	X	6843	X	11327	X	у 7,2 р. б.
Інвестиційні витрати	54	X	1375	X	557	X	у 10,3 р. б.
Фінансові витрати	281	X	1073	X	182	X	64,8
Прибуток (збиток) діяльності підприємства до оподаткування	18687	X	79908	X	74421	X	у 4,0 р. б.
Податок на прибуток	-	X	-	X	-	X	-
Прибуток (збиток) після оподаткування	18687	X	79908	X	74421	X	у 4,0 р. б.
Чистий прибуток (збиток)	18687	X	79908	X	74421	X	у 4,0 р. б.
У % до чистого доходу від реалізації продукції, робіт, послуг	X	11,7	X	26,9	X	27,3	X
У % до валового прибутку	X	50,8	X	78,9	X	93,2	X

За даними табл. 2.1, у 2024 році порівняно з 2022 роком досліджуване ТОВ «Ланнівська МТС» збільшило чистий дохід на 70,2 % (або 112265 тис. грн). При цьому собівартість реалізованої продукції, робіт, послуг зростала повільнішими темпами (+56,2 %). Ця позитивна різниця в темпах росту

зумовила зростання валового прибутку у 2,2 рази. Покращилась і структура доходу: частка валового прибутку в ньому зросла з 23,0 % до 29,3%. Водночас аналіз структури операційних витрат показує незначне збільшення питомої ваги собівартості (з 82,5 % до 84,1 %) та інших операційних витрат (з 7,0 % до 7,6 %). Інші операційні витрати за досліджуваний період збільшилися на 67,8 % (з 10444 тис. грн у 2022 році до 17530 тис. грн у 2024 році), адміністративні витрати, відповідно, з 15675 тис. грн до 18917 тис. грн (або на 20,7 %). Чистий прибуток підприємства співпадає із прибутком до оподаткування, оскільки ТОВ «Ланнівська МТС» є платником єдиного податку, як сільськогосподарське підприємство. Чистий прибуток підприємства становить у 2022 році 18687 тис. грн, у 2023 році 79908 тис. грн, а в 2024 році 74421 тис. грн, абсолютне збільшення за досліджуваний період становить 55734 тис. грн, або чистий прибуток за три роки збільшився у 4 рази. Найбільше зростання чистого прибутку спостерігається у 2023 році, у порівнянні з 2022 роком, тобто у 4,3 рази більше.

На наступному етапі проаналізуємо склад, структуру та динаміку капіталу досліджуваного підприємства (додаток Р). Дані таблиці свідчать, що в загальній структурі джерел формування капіталу основну питому вагу займає власний капітал, який має тенденцію до зростання. Так, в 2023 р. сума власного капіталу зросла на 72435 тис. грн, а в 2024 р. ще на 46453 тис. грн. У структурі власного капіталу основну питому вагу займає нерозподілений прибуток, зокрема, 85,7 %; 94,4 % та 91,3 % за роками відповідно. У 2022 р. зобов'язання підприємства склалися із поточних зобов'язань, які, в свою чергу, включали в себе короткостроковий кредит банку на суму 30000 тис. грн та кредиторську заборгованість у сумі 3011 тис. грн. Поточна кредиторська заборгованість щорічно зростає: у 2023 р. на 142 тис. грн; у 2024 р. на 2444 тис. грн.

Проведемо аналіз ліквідності балансу ТОВ «Ланнівська МТС» методом порівняння активів, згрупованих за рівнем ліквідності із пасивами, згрупованими за термінами погашення (додаток С). За проведеними розрахунками у 2022-2024 роках спостерігається надлишок високоліквідних

оборотних активів для покриття найбільш термінових зобов'язань і становив, відповідно за роками: 36734 тис. грн, 44505 тис. грн та 32080 тис. грн. За середньо- і низьколіквідними активами спостерігається надлишок платіжних засобів з позитивною динамікою: за середньоліквідними збільшився з 29481 до 22217 тис. грн, а за низьколіквідними – збільшився з 164720 до 174741 тис. грн. У цілому надлишок оборотних активів для покриття поточних і довгострокових зобов'язань і забезпечень збільшився на 196958 тис. грн. Постійні пасиви значно перевищують важколіквідні активи за досліджуваний період. Таким чином, у 2022-2024 роках баланс досліджуваного ТОВ «Ланнівська МТС» є абсолютно ліквідним за рахунок наявності високоліквідних активів. З метою оцінки складу, структури та динаміки майна суб'єкта господарювання на першому етапі доцільно провести аналіз майнового стану ТОВ «Ланнівська МТС» за 2022-2024 роки (табл. 2.2).

Таблиця 2.2

**Склад, структура та динаміка активів  
ТОВ «Ланнівська МТС» за 2022-2024 рр.**

Види активів (майна)	2022 р.		2023 р.		2024 р.		Зміни (+;-) 2024 р. до 2022 р.		
	сума, тис. грн	у % до під- сумку	сума, тис. грн	у % до під- сумку	сума, тис. грн	у % до під- сумку	суми, тис. грн	пи- томої ваги, %	у % до 2022 р.
Майно - всього	409595	100,0	448588	100,0	514615	100,0	+105020	x	+25,6
Необоротні активи	168774	41,2	211000	47,0	254061	49,4	+85287	+8,2	+50,5
Оборотні активи	240821	58,8	237588	53,0	260554	50,6	+19733	-8,2	+8,2
Запаси:	163571	39,9	164304	36,6	188244	36,6	+24673	-3,3	+15,1
виробничі запаси	17912	4,4	23734	5,3	43866	8,5	+25954	+4,1	+144,9
незавершене виробництво	8685	2,1	12681	2,8	17299	3,4	+8614	+1,3	+99,2
готова продукція	136974	33,4	127889	28,5	127079	24,7	-9895	-8,7	-7,2
Дебіторська заборгованість	36381	8,9	23579	5,3	33514	6,5	-2867	-2,4	-7,9
Грошові кошти	39720	9,7	47636	10,6	37658	7,3	-2062	-2,4	-5,2
Інші оборотні активи	1149	0,3	1275	0,3	1138	0,2	-11	-0,1	-0,9

Дані таблиці свідчать, що підсумок валюти балансу за досліджуваний період збільшився на 105020 тис. грн, або 25,6 %, що свідчить про збільшення майнового потенціалу та розширення сфери діяльності досліджуваного ТОВ «Ланнівська МТС». Зростання вартості майна відбулося за рахунок зростання необоротних активів на 85287 тис. грн та оборотних активів на 19733 тис. грн. Основну питому вагу займають оборотні активи, які зросли на 19733 тис. грн. Позитивним моментом в діяльності підприємства є зменшення готової продукції на 9895 тис. грн, або на 7,2 % та поточної дебіторської заборгованості на 2867 тис. грн, або на 7,9 %. Це свідчить про покращення стану розрахунків з покупцями та замовниками.

Вартість необоротних активів у 2024 р. порівняно з 2022 р. зросла на 85287 тис. грн (50,5 %), а оборотних на 19733 тис. грн, або на 8,2 %. На кінець звітнього періоду порівняно з 2022 р. темп приросту необоротних активів (50,5 %) перевищив темп приросту оборотних активів (8,2 %), у результаті чого частка необоротних активів у майні збільшилася з 41,2 % до 49,4 %, а оборотних активів – відповідно зменшилася з 58,8 % до 50,6 %. Така динаміка вказує на зниження коефіцієнта співвідношення оборотних і необоротних активів, а також створення умов для уповільнення оборотності оборотних активів. Зменшення поточної дебіторської заборгованості на 2867 тис. грн вказує на мобілізацію грошових коштів підприємства в оборот. Вказані зміни спричинили зменшення частки поточної дебіторської заборгованості в майні з 8,9 % до 6,5 %, що свідчить про незначне покращення стану розрахунків з дебіторами та замовниками. Темп приросту виробничих запасів (144,9 %) перевищив темп приросту майна в цілому (25,6 %), що обумовило зростання частки виробничих запасів у майні з 4,4 % у 2022 р. до 8,5 % у 2024 р. Частка готової продукції у майні у 2022 р. становила 33,4 %, а у 2024 р. 24,7 %, тобто зменшилась на 8,7 %. При цьому спостерігається зменшення грошових коштів та поточних фінансових інвестицій на 2062 тис. грн, або на 5,2 %, що може вплинути на погіршення рівня платоспроможності та ліквідності, а відтак і на фінансовий стан ТОВ «Ланнівська МТС».

Проведемо оцінку складу, структури та динаміки активів підприємства за різними класифікаційними ознаками (табл. 2.3).

Таблиця 2.3

**Оцінка активів ТОВ «Ланнівська МТС»  
за різними класифікаційними ознаками за 2022-2024 рр.**

Види активів (майна)	2022 р.		2023 р.		2024 р.		Зміни (+, -) 2024 р. до 2022 р.		
	сума, тис. грн	у % до підсум- ку	сума, тис. грн	у % до підсум- ку	сума, тис. грн	у % до підсум- ку	сума, тис. грн	питомої ваги, %	у % до 2022 р.
<b>За характером обороту</b>									
Необоротні	168774	41,2	211000	47,0	254061	49,4	+85287	+8,2	+50,5
Оборотні	240821	58,8	237588	53,0	260554	50,6	+19733	-8,2	+8,2
Всього	409595	100,0	448588	100,0	514615	100,0	+105020	x	+25,6
<b>За формою функціонування</b>									
Матеріальні	333494	81,4	376579	83,9	443362	86,2	+109868	+4,8	+32,9
Нематеріальні	-	-	-	-	81	-0,0	+81	0,0	x
Фінансові	76101	18,6	72009	16,1	71172	13,8	-4929	-4,8	-6,5
Всього	409595	100,0	448588	100,0	514615	100,0	+105020	x	+25,6
<b>За сферою розміщення оборотних активів</b>									
У сфері виробництва	333494	81,4	376579	83,9	443443	86,2	+109868	+4,8	+32,9
У сфері обігу	76101	18,6	72009	16,1	71172	13,8	-4929	-4,8	-6,5
Всього	409595	100,0	448588	100,0	514615	100,0	+105020	x	+25,6
<b>За чутливістю до інфляційних процесів</b>									
Монетарні	76101	18,6	72009	16,1	71172	13,8	-4929	-4,8	-6,5
Немонетарні	333494	81,4	376579	83,9	443443	86,2	+109949	+4,8	+33,0
Всього	409595	100,0	448588	100,0	514615	100,0	+105020	x	+25,6
<b>За рівнем ліквідності</b>									
Високоліквідні	39720	9,7	47636	10,6	37658	7,3	-2062	-2,4	-5,2
Середньоліквідні	36381	8,9	24373	5,5	33514	6,5	-2867	-2,4	-7,9
Низьколіквідні	164720	40,2	165579	36,9	189382	36,8	+24662	-3,4	+15,0
Важколіквідні	168774	41,2	211000	47,0	254061	49,4	+85287	+8,2	+50,5
Всього	409595	100,0	448588	100,0	514615	100,0	+105020	x	+25,6

За результатами розрахунків можна зробити висновки щодо проведеного аналізу складу, структури та динаміки активів за різними класифікаційними ознаками ТОВ «Ланнівська МТС» за 2022-2024 роки.

На кінець кожного року досліджуваного періоду в структурі активів переважають оборотні активи (58,8 %, 53,0 % та 50,6 %, відповідно за роками), але темп їх приросту порівняно з темпом приросту необоротних активів менший (8,2 %). Всі необоротні активи на кінець 2022 та 2024 років знаходяться у матеріальній формі. У 2023 році спостерігається наявність нематеріальних активів в сумі 81 тис. грн. У структурі оборотних активів за ознакою рівня ліквідності на кінець 2022 року низьколіквідні активи становлять 40,2 %, а у 2024 році – 36,8 %, середньоліквідні – 8,9 % та 6,5 %, відповідно. Спостерігається незначне зменшення високоліквідних активів – з 9,7 % у 2022 році до 7,3 % у 2024 році.

Зменшення частки високо- і середньоліквідних оборотних активів може негативно позначитися на динаміці ліквідності балансу та платоспроможності ТОВ «Ланнівська МТС» за досліджуваний період, але, оскільки їх питома вага в структурі оборотних активів є досить суттєвою, то це майже не вплинуло на платоспроможність досліджуваного підприємства. Питома вага оборотних активів у виробництві збільшилась з 81,4 % до 86,2 %, а у сфері обігу – відповідно зменшилась з 18,6 % до 13,8 % у 2024 порівняно з 2022 роком. Спостерігається збільшення частки оборотних активів, які знаходяться у матеріальній формі у 2022 році 81,4 % на кінець року, а у 2024 році – до 86,2 %. ТОВ «Ланнівська МТС» досить забезпечене власними оборотними коштами та необоротними активами, питома вага яких зросла із 41,2 % до 49,4 % за досліджуваний період. На наступному етапі аналізу активів суб'єкта господарювання проведемо оцінку динаміки необоротних активів досліджуваного ТОВ «Ланнівська МТС» та ефективності їх використання за 2022-2024 роки (табл. 2.4). Дані таблиці свідчать, що необоротні активи підприємства представлені основними засобами, первісна вартість яких на кінець 2022 року становила 286569 тис грн, а в 2024 році 407466 тис. грн.

**Оцінка динаміки необоротних активів  
ТОВ «Ланнівська МТС» за 2022-2024 рр.**

Показники	2022 р.	2023 р.	2024 р.
Вихідні дані, тис. грн			
Середня вартість необоротних активів	171797	189387	232531
Знос основних засобів	117908	138723	153635
Первісна вартість основних засобів	286569	349661	407466
Залишкова вартість основних засобів	168661	210938	253831
Середньорічна первісна вартість необоротних активів	280841	318115	378564
Середньорічний знос необоротних активів	109142	128316	146179
Розрахункові показники			
Вартість введених необоротних активів, тис. грн	537	51656	51896
Вартість вибулих необоротних активів, тис. грн	6582	9430	8835
Вартість необоротних активів на початок року, тис. грн	174819	168774	211000
Вартість необоротних активів на кінець року, тис. грн	168774	211000	254061
Коефіцієнт вибуття необоротних активів	0,038	0,056	0,042
Коефіцієнт введення в дію необоротних активів	0,003	0,245	0,204
Коефіцієнт участі необоротних активів у загальній сумі активів суб'єктів господарювання	0,412	0,470	0,494
Коефіцієнт зносу основних засобів	0,411	0,397	0,377
Коефіцієнт придатності основних засобів	0,589	0,603	0,623

Позитивну динаміку має коефіцієнт вибуття необоротних активів (збільшився з 0,038 до 0,042), а коефіцієнт введення в дію необоротних активів (збільшився з 0,003 до 0,204), що може вказувати на позитивну тенденцію в діяльності досліджуваного суб'єкта господарювання. Розрахунки, проведені в таблиці свідчать, що коефіцієнт зносу основних засобів зменшився з 0,411 до 0,377, що є позитивним для ТОВ «Ланнівська МТС». Наслідком цього стало збільшення коефіцієнта придатності з 0,589 до 0,623. Коефіцієнт участі необоротних активів у загальній сумі активів суб'єкта господарювання за досліджуваний період майже не змінювався, і становив у 2022 році 0,412, а в 2024 році 0,494, що свідчить про незначне збільшення питомої ваги

необоротних активів підприємства у загальній вартості активів досліджуваного ТОВ «Ланнівська МТС».

На наступному етапі доцільно більш детально проаналізувати структуру та динаміку необоротних активів ТОВ «Ланнівська МТС» (табл. 2.5).

Таблиця 2.5

**Структура та динаміка необоротних активів  
ТОВ «Ланнівська МТС» за 2022-2024 рр.**

Вид дебіторської заборгованості	2022 р.		2023 р.		2024 р.		Відхилення 2024 р. від 2022 р. (+; -)		
	сума, тис. грн	у % до підсумку	сума, тис. грн	у % до підсумку	сума, тис. грн	у % до підсумку	суми, тис. грн	питом. ваги, пунктів	у % до 2022 р.
Нематеріальні активи	-	-	-	-	81	0,0	+81	0,0	х
Незавершені капітальні інвестиції	113	0,1	62	0,0	149	0,1	+36	0,0	+31,8
Основні засоби	168661	99,9	210938	100,0	253831	99,9	+85170	0,0	+50,5
Всього	168774	100,0	211000	100,0	254061	100,0	+85287	х	+50,5

Дані таблиці свідчать, що в структурі необоротних активів основні засоби займають майже 100,0 відсотків за досліджуваний період. У 2024 р. підприємство мало нематеріальні активи, але вартість їх була незначна. Спостерігається збільшення незавершених капітальних інвестицій на 36 тис. грн, або на 31,8 %. Вартість основних засобів зросла на 85170 тис. грн (50,5 %) і становила у 2024 р. 253831 тис. грн, що свідчить про оновлення матеріально-технічного стану ТОВ «Ланнівська МТС».

На наступному етапі, вважаємо за доцільне, більш детально проаналізувати структуру оборотних активів ТОВ «Ланнівська МТС» за період 2022-2024 років (табл. 2.6).

Дані таблиці свідчать, що в структурі оборотних активів досліджуваного ТОВ «Ланнівська МТС» за 2022-2024 роки найбільшу питому вагу займає готова продукція (низьколіквідні активи), тобто майно в матеріальній формі (56,9 %; 53,8 %; 48,8 %, відповідно за роками).

**Структура оборотних активів  
ТОВ «Ланнівська МТС» за 2022-2024 рр.**

Види оборотних активів	2022 р.		2023 р.		2024 р.	
	сума, тис. грн	структура, %	сума, тис. грн	структура, %	сума, тис. грн	структура, %
Оборотні активи – всього	240821	100,0	237588	100,0	260554	100,0
У тому числі:						
Виробничі запаси	17912	7,4	23734	10,0	43866	16,8
Готова продукція	136974	56,9	127889	53,8	127079	48,8
Незавершене виробництво	8685	3,6	12681	5,3	17299	6,6
Грошові засоби	39720	16,5	47636	20,1	37658	14,5
Дебіторська заборгованість	36381	15,1	24373	10,3	33514	12,9
Інші оборотні активи	1149	0,5	1275	0,5	1138	0,4

Питома вага виробничих запасів збільшилась з 7,4 % до 16,8 % у 2024 році порівняно з 2022 роком. Питома вага дебіторської заборгованості у ТОВ «Ланнівська МТС» також має тенденцію до зменшення (з 15,1 % у 2022 році до 12,9 % у 2024 році). Спостерігається зменшення величини грошових засобів з 16,5 % у 2022 році до 14,5 % у 2024 році. Інші оборотні активи на досліджуваному підприємстві мають незначну вагу і у динаміці, майже, незмінні. Дебіторська заборгованість і грошові кошти (абсолютно та середньоліквідні активи) в ТОВ «Ланнівська МТС» займають значну питому вагу – 31,6 %, 30,4 %, 27,4 %, відповідно за роками, що свідчить про платоспроможність та ліквідність підприємства.

Дебіторська заборгованість – це ключова складова оборотних активів підприємства, що класифікується як середньоліквідний актив. У досліджуваному ТОВ «Ланнівська МТС» її основну частину складають неоплачені рахунки за вже реалізовану продукцію. Головним завданням фінансового менеджера при управлінні дебіторською заборгованістю є оцінка ризику неплатоспроможності дебіторів та прогнозування і розрахунок резерву сумнівних боргів, оскільки це безпосередньо впливає на прибутковість

діяльності підприємства. Для підвищення ефективності управління дебіторською заборгованістю доцільно провести детальніший аналіз її окремих компонентів (складових) (табл. 2.7).

Таблиця 2.7

**Аналіз дебіторської заборгованості  
ТОВ «Ланнівська МТС» за 2022-2024 рр.**

Вид дебіторської заборгованості	2022 р.		2023 р.		2024 р.		Зміни (+; -) 2024 р. порівняно з 2022 р.		
	сума, тис. грн	у % до підсумку	сума, тис. грн	у % до підсумку	сума, тис. грн	у % до підсумку	суми, тис. грн	питом. ваги, пунктів	у % до 2022 р.
За товари, роботи, послуги	14417	39,6	9185	37,7	1297	3,9	-13120	-35,7	-91,0
З бюджетом	565	1,6	794	3,2	11218	33,5	+10653	+31,9	у 18,8 р. б.
За виданими авансами	0	0,0	1896	7,8	0	0,0	-	-	х
Інша поточна дебіторська заборгованість	21399	58,8	12498	51,3	20999	62,6	-400	+3,8	-1,9
Всього	36381	100,0	24373	100,0	33514	100,0	-2867	х	-7,9

Згідно із даними табл. 2.7, обсяг дебіторської заборгованості підприємства зменшився на 2867 тис. грн або на 7,9 %. У складі дебіторської заборгованості найбільшим зростанням характеризується заборгованість перед бюджетом, котра зросла на 10653 тис. грн або у 18,8 рази. Дебіторська заборгованість за товари, роботи послуги зменшилась на 13120 тис. грн (91%). У 2023 р. на підприємстві виникла дебіторська заборгованість за виданими авансами, котра становила 1896 тис. грн. Інша поточна дебіторська заборгованість зменшилась на 400 тис. грн (1,9 %). У структурі найбільшу питому вагу займає інша поточна дебіторська заборгованість: 58,8 %, 51,3 %, 62,6 %, відповідно за роками.

Отже, аналіз складу, структури та динаміки оборотних і необоротних активів ТОВ «Ланнівська МТС» за 2022-2024 роки, які формують його майновий потенціал, дозволяє виділити низку позитивних змін, відображених в активі балансу: зростання майнових активів; покращення стану основних

засобів; відсутність «проблемних» активів, тощо. Спостерігається збільшення загальної вартісної активів, що свідчить про нарощування майнового потенціалу підприємства. Відбулося зменшення коефіцієнта зносу основних засобів (і, відповідно, збільшення коефіцієнта придатності). Це вказує на поліпшення функціонального стану основного капіталу досліджуваного ТОВ «Ланнівська МТС». Важливим позитивним моментом є відсутність у балансі протягом аналізованого періоду таких «негативних» статей активу, як довгострокова дебіторська заборгованість та резерв сумнівних боргів по дебіторській заборгованості за товари, роботи, послуги.

## **2.2. Управління активами підприємства та оцінка ефективність їх використання**

Ключовим завданням управління оборотними та необоротними активами ТОВ «Ланнівська МТС» є формування оптимального обсягу та структури активів, оскільки ці параметри, безпосередньо, впливають на темпи економічного зростання та ефективність використання майнового потенціалу підприємства. З метою досягнення оптимальності необхідно використати наступні регулюючі механізми: нормування активів (встановлення обґрунтованих нормативів для окремих елементів оборотного капіталу); оптимізація структури (систематична робота над поліпшенням співвідношення та якісного складу оборотних та необоротних активів).

При досягненні взаємозв'язку між прибутковістю активів та ризиками необхідно враховувати фундаментальний фінансовий принцип: максимізація рівня прибутковості активів корелює зі значним зростанням фінансових ризиків, які є невід'ємною частиною ефективності їх використання. Цей компроміс вимагає зваженого підходу до прийняття управлінських рішень.

Основні завдання управління активами ТОВ «Ланнівська МТС» узагальнено в табл. 2.8.

### Основні завдання управління активами ТОВ «Ланнівська МТС»

Головна мета управління активами	Ключові завдання менеджменту активів для досягнення його стратегічної мети
Забезпечення максимального добробуту власників підприємства	<p>Накопичення та правильне структурування активів для забезпечення розвитку бізнесу</p> <p>Досягнення найвищої можливої рентабельності активів при чітко визначеному та прийнятному рівні фінансового ризику</p> <p>Мінімізація ризиків при збереженні необхідної прибутковості активів</p> <p>Гарантування постійної платоспроможності підприємства шляхом підтримання активів на достатньому рівні ліквідності</p> <p>Прискорення обігу активів для підвищення ефективності їхнього використання та генерації більшого обсягу виручки та прибутку</p>

У процесі досягнення своєї стратегічної мети, управління активами підприємства повинно бути орієнтоване на виконання наступних основних функціональних завдань:

- забезпечення необхідного рівня ліквідності активів, що обумовлюється співвідношенням між різними групами активів, яке гарантує своєчасне і повне погашення поточних фінансових зобов'язань;

- оптимізація структури фінансування активів, що передбачає визначення найбільш ефективного співвідношення власних та позикових джерел капіталу для фінансування оборотних та необоротних активів, мінімізуючи при цьому вартість капіталу;

- контроль за рівнем фінансових ризиків, що передбачає розробку та впровадження заходів, спрямованих на ідентифікацію, вимірювання та мінімізацію ризиків, пов'язаних із володінням та використанням активів (наприклад, ризик неплатежу дебіторської заборгованості, ризик знецінення запасів);

- максимізація фондівіддачі необоротних активів (основного капіталу), передбачає підвищення ефективності використання основних засобів через їхню

модернізацію, підвищення коефіцієнта завантаження та виведення непродуктивних активів;

- ефективне управління оборотним капіталом, що передбачає оптимізацію операційного циклу, що включає: управління запасами (зменшення часу зберігання), управління дебіторською заборгованістю (прискорення інкасації), управління грошовими коштами (мінімізація непрацюючих залишків);

- забезпечення інвестиційної привабливості, що передбачає створення умов для підвищення ринкової вартості підприємства через ефективне управління структурою його активів.

Для ефективного управління оборотними активами досліджуваному ТОВ «Ланнівська МТС» необхідно оцінити ділову активність підприємства. Ця активність вимірюється швидкістю обертання як активів, так і пасивів. Оцінка обіговості активів є критично важливою для сільськогосподарського підприємства, оскільки від швидкості їхнього обертання, безпосередньо, залежить загальна ефективність господарювання, а також потреба у різних видах оборотних і необоротних активів. Аналіз ділової активності ТОВ «Ланнівська МТС» за 2022-2024 роки подано в додаток Т. Дані таблиці свідчать про наявність позитивних тенденцій у діловій активності підприємства, оскільки спостерігається зростання оборотності активів та капіталу товариства. Так, тривалість одного обороту активів зменшилась на 226 днів, оборотних активів на 148 днів, поточної дебіторської заборгованості на 79 днів, власного капіталу на 190 днів. Ці зміни пояснюються випереджаючим зростанням показників чистого доходу і собівартості реалізованої продукції порівняно із зростанням середньорічної вартості відповідних активів і пасивів. Проведений аналіз показав, що оборотні активи досліджуваного суб'єкта господарювання у 2024 році здійснили 1,093 оберти. Коефіцієнт обертання дебіторської заборгованості збільшився з 3,073 у 2022 р. до 9,408 у 2024 р., а тривалість одного обороту дебіторської заборгованості зменшилась, відповідно, з 117 до 88 днів. Тривалість операційного циклу зменшився з 524 днів у 2022 році до 368 днів у 2024 році, тобто на 156 днів.

Ключовим етапом оцінки загальної ефективності використання майна підприємства є аналіз функціонування його оборотних засобів. Ефективність використання оборотних активів ТОВ «Ланнівська МТС» буде оцінена комплексно, шляхом аналізу використання оборотних засобів через систему відповідних фінансових коефіцієнтів. Таким чином, на наступному етапі ми сфокусуємося на розрахунку та оцінці показників обіговості (швидкості обертання) оборотних активів досліджуваного товариства (табл. 2.9).

Таблиця 2.9

**Оцінка ефективності використання оборотних активів  
ТОВ «Ланнівська МТС» за 2022-2024 рр.**

Показники	2022 р.	2023 р.	2024 р.	Відхилення 2024 р. від 2022 р. (+; -)	
				абсолютне	відносне, %
Чиста виручка від реалізації продукції, робіт, послуг, тис. грн	159896	296956	272161	+112265	+70,2
Середньорічна вартість оборотних активів, тис. грн	211785	239205	249071	+37286	+17,6
Коефіцієнт оборотності оборотних активів	0,755	1,241	1,093	+0,338	X
Коефіцієнт завантаження оборотних активів	1,325	0,806	0,915	-0,410	X
Тривалість одного обороту оборотних активів, днів	477	290	329	-148	-31,0

Дані табл. 2.9 свідчать, що вартість оборотних засобів (середньорічна) збільшилась на 37286 тис. грн (17,6 %) за досліджуваний період. Слід зазначити, що коефіцієнт оборотності оборотних активів у 2022 році не відповідає нормативному значенню. Коефіцієнт оборотності зріс з 0,755 у 2022 році до 1,093 у 2024 році, тобто, абсолютне його збільшення склало 0,338. Коефіцієнт завантаження, відповідно, зменшився з 1,325 до 0,915, а тривалість одного обороту оборотних активів зменшилась з 477 днів у 2022 році до 329 днів у 2024 році, тобто на 31 день, що є позитивним у використанні оборотних активів ТОВ «Ланнівська МТС» і свідчить про підвищення ефективності їх використання за досліджуваний період. Вказані зміни показників ефективності використання оборотних активів свідчать про прискорення оборотності

оборотних активів суб'єкта господарювання, що пояснюється зростанням чистого доходу (виручки) (на 70,2 %) та збільшенням середньорічної вартості оборотних активів лише на 17,6 %.

На наступному етапі аналізу ефективності використання оборотних засобів визначимо величину відносного вивільнення з обороту (-) або додаткового залучення в оборот (+) оборотних активів, що визначається за формулою:

$$\Delta OA = \frac{ЧД_1}{360} * (T_1 - T_2), \quad (2.1)$$

де  $\Delta OA$  – вивільнення (-) або додаткове залучення (+) оборотних активів як результат зміни їх оборотності, тис. грн;

$ЧД_1$  – чистий дохід (виручка) від реалізації продукції (товарів, робіт, послуг) у звітному році, тис. грн;

$T_1$  і  $T_2$  – тривалість одного обороту оборотних активів відповідно у звітному і базовому роках, днів.

Отже, за проведеними розрахунками отримаємо, що вивільнення з обороту у 2024 році порівняно з 2022 роком становило 608 тис. грн. Таким чином, внаслідок прискорення оборотності у звітному році суб'єкт господарювання вивільнив з обороту 608 тис. грн оборотних активів, що становить 0,2 % від їх фактичної середньорічної вартості у 2024 році.

Використовуючи модель факторного аналізу тривалості одного обороту оборотних активів, розрахуємо тривалість одного обороту оборотних активів за наступною формулою:

$$T = \frac{360 * \overline{OA}}{ЧД}, \quad (2.2)$$

де  $T$  – тривалість одного обороту оборотних активів, днів;

$\overline{OA}$  – середньорічна вартість оборотних активів, тис. грн;

$ЧД$  – чистий дохід від реалізації продукції (робіт, послуг), тис. грн.

Отже, на зміну тривалості одного обороту оборотних активів у 2024 році порівняно з 2022 роком впливали два фактори: середньорічна вартість оборотних активів; чистий дохід від реалізації виробленої продукції, виконаних робіт та наданих послуг.

За даними табл. 2.9 проведемо розрахунок умовного показника тривалості одного обороту оборотних активів, днів:

$$T_{ум} = \frac{360 * \overline{OA1}}{ЧДО}, \quad (2.3)$$

$$T_{ум} = 561 \text{ день.}$$

Загальна зміна тривалості одного обороту оборотних активів, днів:

$$\Delta T = T_1 - T_0, \quad (2.4)$$

$$\Delta T = -31 \text{ день;}$$

у тому числі за рахунок факторів:

1) середньорічної вартості оборотних активів:

$$\Delta T_{OA} = T_{ум} - T_0, \quad (2.5)$$

$$\Delta T_{OA} = 84 \text{ дні;}$$

2) чистого доходу (виручки) від реалізації виробленої продукції, виконаних робіт, наданих послуг:

$$\Delta T_{чд} = T_1 - T_{ум}, \quad (2.6)$$

$$\Delta T_{чд} = -232 \text{ дні.}$$

Прискорення оборотності оборотних активів на 31 день відбулося під впливом наступних факторів. В результаті збільшення середньорічної вартості оборотних активів на 37286 тис. грн, або 17,6 %, тривалість одного обороту зросла на 84 дні. Одночасно за рахунок збільшення чистого доходу на 112265 тис. грн, або 70,2 %, тривалість одного обороту зменшилась на 232 дні.

Прискорення обігу (одного обороту) оборотних активів є найефективнішим і найзручнішим способом розв'язання фінансових проблем, оскільки це дозволяє підприємству використовувати власні, існуючі внутрішні резерви. Важливим параметром є розрахунок оборотності дебіторської заборгованості.

$$O_{дз} = \frac{BP}{ДЗ_{сер}}, \quad (2.7)$$

де  $O_{дз}$  – оборотність дебіторської заборгованості, рази;

$BP$  – виручка від реалізації продукції (товарів, послуг), тис. грн;

$ДЗ_{сер}$  – середньорічна дебіторська заборгованість, тис. грн.

Оборотність дебіторської заборгованості на прикладі ТОВ «Ланнівська МТС» у 2024 році становить 8,121 рази, а у 2022 році лише 4,395 рази. Цей коефіцієнт має більший зміст, якщо його конвертувати в дні. Тоді виникає можливість розрахувати період погашення дебіторської заборгованості.

$$ТП_{дз} = \frac{365}{O_{дз}}, \quad (2.8)$$

де  $ТП_{дз}$  – період погашення дебіторської заборгованості, днів.

Період погашення дебіторської заборгованості у 2024 році становить 44 дні, а у 2022 році 82 дні. Таким чином, ми бачимо збільшення оборотності дебіторської заборгованості, що призводить до скорочення середнього терміну її погашення. При управлінні дебіторською заборгованістю фінансові менеджери також мусять брати до уваги зовнішні ризики, зокрема, кризу неплатежів на ринку та нерівномірний вплив інфляції на різні види продукції, робіт, послуг. На сьогоднішній день управління дебіторською заборгованістю є пріоритетним завданням, оскільки воно безпосередньо стосується контролю за значними грошовими потоками підприємства.

Ефективність використання основних засобів оцінюється за допомогою

системи натуральних і вартісних показників. Основними показниками, що узагальнено характеризують таку ефективність, є фондovіддача та фондомісткість. Фондовіддача характеризує обсяг продукції на 1 грн вартості основних засобів. Фондомісткість показує частку вартості основних засобів, що припадає на 1 грн продукції, і є оберненою величиною до фондovіддачі.

Розрахунок показників ефективності використання основних засобів в ТОВ «Ланнівська МТС» за досліджуваний період подано у табл. 2.10.

Таблиця 2.10

**Динаміка показників ефективності використання основних засобів  
ТОВ «Ланнівська МТС» за 2022-2024 рр.**

Показники	2022 р.	2023 р.	2024 р.	Відхилення 2024 р. від 2022 р. (+, -)	
				абсолютне	відносне, %
Обсяг виробленої продукції, тис. грн	189876	315945	293268	+103392	+54,4
Чистий прибуток, тис. грн	18687	79908	74421	+55734	у 3,0 р. б.
Середньорічна вартість основних засобів, тис. грн	171699	189799	232385	+60686	+35,3
Фондомісткість, грн/грн	0,904	0,601	0,792	-0,112	X
Фондовіддача, грн/грн	1,106	1,665	1,262	+0,156	X
Фондорентабельність, %	10,9	42,1	32,0	+21,1	X

Аналіз ефективності використання основних засобів досліджуваного ТОВ «Ланнівська МТС» свідчить, що основні коефіцієнти (фондорентабельність, фондомісткість, фондovіддача) за 2022-2024 роки дещо покращились. Позитивним аспектом є зменшення за досліджуваний період фондомісткості з 0,904 у 2022 році до 0,792 в 2024 році, тобто на 0,112. Збільшення середньорічної вартості основних засобів на 60686 тис. грн (35,3 %) та зростання обсягу виробленої продукції на 293268 тис. грн (54,4 %) призвели до збільшення фондovіддачі виробничих основних засобів на 0,156 грн/грн, тобто на 14,1 % за досліджуваний період. У 2024 році на кожну гривню виробленої продукції умовно було витрачено 0,79 грн основних виробничих засобів, а в 2022 році – 0,90 грн. Динаміка показників фондovіддачі свідчить,

що в 2022 році на 1 грн основних засобів вироблялось 1,11 грн валової продукції, а в 2024 році – 1,26 грн, що говорить про більш ефективне використання основних засобів в досліджуваному ТОВ «Ланнівська МТС». Позитивним аспектом аналізу використання основних засобів є і збільшення фондорентабельності з 10,9 % в 2022 році до 32,0 % в 2024 році, тобто фондорентабельність зростає за досліджуваний період на 21,1 %. Таке збільшення обумовлено зростанням чистого прибутку на 55734 тис. грн (у 3 рази) та збільшенням середньорічної вартості основних виробничих засобів лише на 35,3 %.

Оцінка стану та ефективності використання обігових коштів вимагає застосування спеціальних показників (коефіцієнтів), які комплексно характеризують корисність грошових коштів у виробництві. Ці показники поділяються на економічні (вартісні) за способом формування та синтетичні за змістом. Якість цих коефіцієнтів прямо впливає на точність оцінки та можливість виявити переваги чи недоліки в господарській діяльності.

Узагальнюючи результати проведених досліджень слід зазначити, що економічна ефективність використання активів суб'єктів господарювання є складовою частиною результату використання оборотних та необоротних активів. Внаслідок прискорення оборотності оборотних активів у звітному році суб'єкт господарювання вивільнив з обороту 608 тис. грн оборотних активів, що становить 0,2 % від їх фактичної середньорічної вартості у 2024 році. Показники ефективності використання оборотних активів свідчать про прискорення їх оборотності, що пояснюється прискореним зростанням чистого доходу на 70,2 % та незначним зростанням середньорічної вартості оборотних активів на 17,6 %. Аналіз ефективності використання основних засобів свідчить, що показники в динаміці дещо покращились, що обумовлено випереджаючим зростанням обсягів виробленої продукції (54,4 %) та чистого прибутку (у 3 рази), порівняно із збільшенням середньорічної вартості основних засобів (35,3 %).

### РОЗДІЛ 3

## ШЛЯХИ УДОСКОНАЛЕННЯ УПРАВЛІННЯ АКТИВАМИ ПІДПРИЄМСТВА

### 3.1. Оптимізація структури активів суб'єкта господарювання

Оптимальне співвідношення необоротних та оборотних активів вимагає обов'язкового врахування галузевої специфіки операційної діяльності та середньої тривалості операційного циклу підприємства. При оцінці економічної ефективності використання активів за допомогою системи натуральних і вартісних показників, слід проводити оптимізацію їхньої структури.

Для того, щоб оцінити, наскільки успішною була оптимізація співвідношення між оборотними та необоротними активами, використовується ключовий показник – коефіцієнт маневреності активів, який розраховується за наступною формулою:

$$K_{\text{мд}} = \frac{OA}{A}, \quad (3.1)$$

де OA – сума оборотних активів суб'єктів господарювання;

A – загальна сума всіх сформованих активів суб'єктів господарювання.

Розраховані коефіцієнти становлять, відповідно за роками: 0,588; 0,530; 0,506, тобто, питома вага оборотних активів в структурі всіх активів постійно зменшується, що не є критичним для досліджуваного ТОВ «Ланнівська МТС», оскільки підприємство зберігає свою прибутковість, конкурентоспроможність та платоспроможність.

Оптимізація внутрішньої структури необоротних та оборотних активів підприємства здійснюється на основі аналізу та розрахунків їхніх окремих видів. Важливо зазначити, що одним із ефективних методів оптимізації структури активів є їхнє нормування. У загальній системі норм і нормативів,

що встановлюються на підприємстві, нормативам оборотних активів відводиться особливе, ключове місце. У сучасній фінансовій теорії та практиці протягом багатьох десятиліть прийнято розділяти оборотні активи на дві основні групи: нормовані і ненормовані. Нормовані – це оборотні активи для яких встановлюється норматив запасу. Відповідно, ненормовані – ті, для яких норматив не встановлюється. Цей поділ, зазвичай, відображається у відповідних аналітичних таблицях (додаток У).

Слід констатувати, що на досліджуваному ТОВ «Ланнівська МТС» нормуванням оборотних активів не займаються, тому розглянемо та розрахуємо деякі норми та нормативи для ТОВ «Ланнівська МТС».

Норматив оборотних активів, авансованих в сировину, основні матеріали і покупні напівфабрикати, визначається за формулою:

$$M = B - n, \quad (3.2)$$

де  $M$  – норматив оборотних активів в запасах сировини, основних матеріалів і покупних напівфабрикатів, грн;

$B$  – одноденні втрати сировини, матеріалів, напівфабрикатів, грн;

$n$  – норма оборотних активів, дні.

Фінансові менеджери підприємств мають постійно знаходити оптимальний обсяг фінансових ресурсів для інвестування у виробничі запаси, прагнучи мінімізувати загальні витрати. Головна мета менеджменту товарно-матеріальних запасів полягає у встановленні та підтримці такого рівня запасів, який гарантує виконання всіх клієнтських замовлень за будь-яких обставин. Це забезпечується нормуванням оборотних активів. Проте, слід пам'ятати, що запаси відволікають кошти ТОВ «Ланнівська МТС». Вартість утримання запасів – це фактично втрачені інвестиційні можливості.

Мінімально необхідний обсяг оборотних активів, встановлений через нормування, допомагає досягти таких позитивних результатів: зміцнення платіжно-розрахункової дисципліни; створення економічних передумов для

безперервного виробництва та реалізації продукції; забезпечення стійкого фінансового стану підприємства.

Економічна обґрунтованість визначення норм і нормативів впливає на ефективність використання оборотних активів, прискорення їхнього обігу та фінансовий стан підприємства. Тому, розрахунку нормативів власних оборотних активів необхідно приділяти особливу увагу. Ідеальним варіантом управління товарно-матеріальними запасами є їхнє постійне поповнення в обсязі, що дорівнює щоденній виробничій потребі. Однак, така ситуація є рідкістю для вітчизняних підприємств. Отже, ключовими управлінськими питаннями залишаються: коли і наскільки збільшувати обсяг запасів?

Оптимізація структури активів передбачає ефективне управління дебіторською заборгованістю, яке зводиться, насамперед, до контролю за обігом коштів у розрахунках. Зростання дебіторської заборгованості призводить до негативних наслідків: сповільнення обігу коштів; зниження платоспроможності підприємства; збільшення потреби у позикових коштах. Усе це сукупно спричиняє зниження економічної рентабельності активів підприємства.

Для українських підприємств інфляційне знецінення грошей є досить актуальною проблемою. У зв'язку з цим, фінансові менеджери повинні постійно аналізувати фінансову стійкість своїх покупців (дебіторів) та впроваджувати ефективні методи та форми розрахунків. У цій ситуації перед покупцем постає важливе рішення: скористатися знижкою і здійснити негайну оплату рахунку чи придбати продукцію у кредит та утримувати відповідну кредиторську заборгованість на своєму балансі (з огляду на те, що інфляція може зменшити реальну вартість боргу). Приймавши рішення скористатися знижкою за швидку оплату, підприємство отримує пряму вигоду у розмірі суми знижки. Водночас, воно втрачає на відсотках, які доведеться сплатити банку, якщо для здійснення цього негайного розрахунку з постачальником доведеться брати банківський кредит.

Обсяг дебіторської заборгованості підприємства безпосередньо залежить

від умов розрахунків, які воно пропонує своїм клієнтам. Якщо ці умови надто суворі, менша кількість клієнтів купуватиме товари у кредит. Це призведе до зменшення обсягу продажу, а отже, і до зниження рівня дебіторської заборгованості. Крім того, для скорочення терміну обігу коштів (ліквідації дебіторської заборгованості) ТОВ «Ланнівська МТС» варто розглянути певні маркетингові прийоми. Зокрема, йдеться про використання стратегії швидкого обігу з низькою прибутковістю для стимулювання миттєвих розрахунків і мінімізації часу, протягом якого кошти перебувають у дебіторській заборгованості. Значна кількість українських підприємств не повністю використовує свій виробничо-технічний потенціал, що призводить до зниження економічної рентабельності активів. Це часто відбувається через традиційну, але неефективну цінову політику: підприємства прагнуть закупити сировину та матеріали за мінімально можливими цінами, а свою продукцію продати якомога дорожче. Така стратегія, як правило, не сприяє ефективному обігу активів і повному завантаженню виробничих потужностей.

В умовах зниженого платоспроможного попиту як з боку юридичних, так і фізичних осіб, описана вище цінова політика є згубною для підприємств. В умовах жорсткої конкуренції більш раціональним підходом до вирішення відомої дилеми «рентабельність чи ліквідність» є прискорення обігу капіталу. Згідно з формулою Дюпона, економічну рентабельність активів можна розрахувати, використовуючи добуток двох ключових показників: коефіцієнта рентабельності реалізації та коефіцієнта обігу активів (коефіцієнт трансформації). Коефіцієнт обігу активів або коефіцієнт трансформації є наступний:

$$K_{\Gamma} = \frac{Bp}{Ab}, \quad (3.3)$$

де  $Bp$  – виторг від реалізації продукції;

$Ab$  – середній підсумок активу балансу.

У досліджуваному ТОВ «Ланнівська МТС» коефіцієнт трансформації у 2024 році становив 0,565.

Коефіцієнт рентабельності реалізації продукції, робіт, послуг, також відомий як комерційна маржа, розраховується як відношення чистого прибутку до чистої виручки. У досліджуваному ТОВ «Ланнівська МТС» коефіцієнт рентабельності реалізації (комерційна маржа) у 2024 році становив 0,273.

Економічна рентабельність активів обчислюється як відношення чистого прибутку до середньорічної вартості активів. У ТОВ «Ланнівська МТС» коефіцієнт економічної рентабельності активів у 2024 році становив 0,154. Цей коефіцієнт показує, який обсяг чистого прибутку отримало підприємство на кожну одиницю вкладених коштів за рік, незалежно від джерел їх залучення. Він є одним із найважливіших індикаторів конкурентоспроможності і має порівнюватися з середньогалузевими показниками. Ця формула чітко відображає, що рентабельність активів залежить не лише від рентабельності реалізації, але й від оборотності активів. Отже, на кожну вкладену одиницю коштів ТОВ «Ланнівська МТС» отримує 15 коп. чистого прибутку у 2024 році.

Розкладання показника на дві складові дозволяє визначити причину недостатньо високого рівня рентабельності активів: чи це низька рентабельність реалізації, чи недостатня інтенсивність обігу, чи вплив обох факторів. На основі такого аналізу приймається обґрунтоване управлінське рішення. Очевидно, рівняння Дюпона буде мати наступний вигляд:

$$E_p = K_t \times K_m, \quad (3.4)$$

де  $E_p$  – економічна рентабельність активів;

$K_t$  – коефіцієнт обігу активів;

$K_m$  – коефіцієнт рентабельності реалізації (комерційна маржа).

Отримане рівняння відоме як формула Дюпона. Вона демонструє, що рентабельність активів залежить не лише від рентабельності реалізації

(комерційної маржі), але й від оборотності активів (коефіцієнта трансформації).

Такий поділ на дві складові є ключовим для аналізу, оскільки дозволяє точно визначити корінь проблеми низького рівня рентабельності активів: чи це недоліки в ціноутворенні (низька рентабельність реалізації), чи неефективне управління активами (повільна оборотність), чи вплив обох чинників. На основі цього аналізу можна прийняти обґрунтоване управлінське рішення. У ТОВ «Ланнівська МТС» коефіцієнт економічної рентабельності активів (розрахований за формулою Дюпона) у 2024 році становив 0,154 (або 15,4%), що свідчить, що підприємство отримує 15,4 копійки чистого прибутку на кожен гривню, вкладену в його активи. Це досить високий показник для сільськогосподарських підприємств і свідчить про те, що активи у досліджуваному ТОВ «Ланнівська МТС» використовуються досить ефективно для генерування прибутку.

Таким чином, чим більший обсяг коштів залучається для забезпечення певного обсягу обігу, тим складніше буде переорієнтувати ці кошти у разі зміни чи напрямку діяльності підприємства. Якщо, при освоєнні нових видів діяльності, підприємство зосереджується виключно на максимізації комерційної маржі і недооцінює важливість коефіцієнта обігу активів (коефіцієнта трансформації), то результати можуть бути незадовільними, а рентабельність виробництва буде знижуватися.

### **3.2. Напрями удосконалення управління активами підприємства**

В умовах становлення ринкових відносин відбувається кардинальна зміна стратегії управління фінансами підприємств, зокрема, управління їхніми активами. Ця нова стратегія переважно орієнтована на власні фінансові ресурси, головними джерелами яких є чистий прибуток та амортизаційні відрахування. Крім того, учасники ринку часто здійснюють взаємне

фінансування через надання комерційного кредиту.

Процес прийняття управлінських рішень щодо ефективного управління оборотними та необоротними активами в сучасних умовах господарювання детально відображений на рис. 3.1.

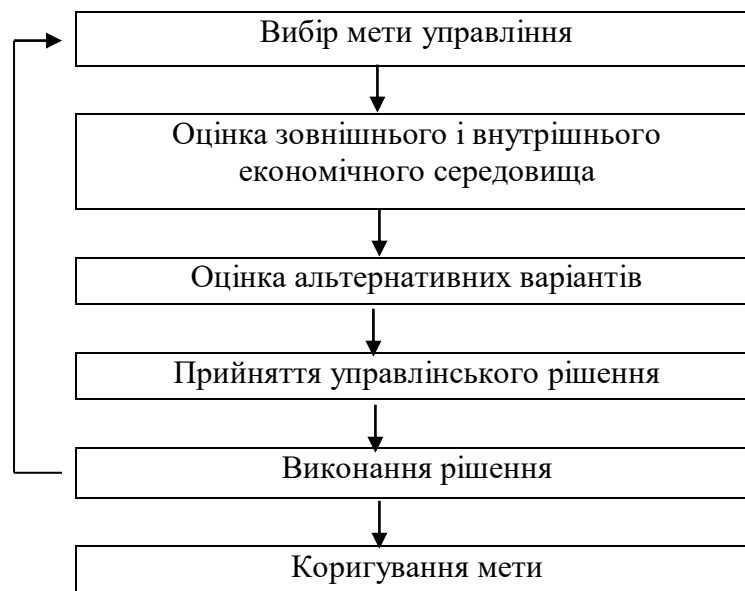


Рис. 3.1. Механізм прийняття рішень щодо управління активами підприємства

Перед фінансовим менеджером підприємства постійно стоїть завдання вибору – на яку групу активів чи структурну складову орієнтуватися, базуючись на коефіцієнтах використання активів та їхній пропускній спроможності. Якщо певна частина активів обмежує загальну пропускну спроможність і прирікає інші активи на недовикористання їх потужностей, кваліфікований менеджер не має права це ігнорувати. Така ситуація породжує негативні фінансово-економічні наслідки, які можуть призвести до непередбачуваних проблем для підприємства.

Ми вважаємо, що єдиним правильним управлінським рішенням є розрахунок виробничої потужності підприємства на основі групи активів з найбільшою пропускнуою спроможністю. Існує багато методів для виконання цього розрахунку. Оскільки, найбільшу загрозу ефективному використанню основних засобів становить «обмежувальний фактор», для покращення

використання основних засобів необхідно цілеспрямовано розширювати (удосконалювати) саме ці обмежуючі ланки. Рекомендується використовувати наступні основні напрями ліквідації «вузьких місць»: збільшення коефіцієнта змінності роботи основних засобів; постійне зменшення норми часу на виробництво продукції шляхом зміни організаційно-технічних умов; зменшення коефіцієнта простоїв основних засобів, зокрема, за рахунок оптимізації планово-попереджувальних ремонтів; послідовне збільшення кількості одиниць основних засобів (придбання нового обладнання), але лише з обов'язковим розрахунком на перспективу для забезпечення їх повного та ефективного завантаження.

Для того, щоб удосконалити управління оборотними активами, необхідно провести їх класифікацію за методом АВС-аналізу. Основна мета здійснення АВС-аналізу – це цілеспрямоване розмежування контрольних та управлінських функцій відповідно до важливості кожної групи оборотних активів ТОВ «Ланнівська МТС» (табл. 3.1).

Таблиця 3.1

**Розподіл оборотних активів ТОВ «Ланнівська МТС»  
за АВС-аналізом за 2024 р.**

Складові оборотних активів	Загальна вартість оборотних активів, тис. грн	Питома вага оборотних активів в їх загальному обсязі, %	Наростаючий підсумок, %	Група
Готова продукція	127079	48,8	48,8	А
Виробничі запаси	43866	16,8	65,6	А
Грошові кошти та їх еквіваленти	37658	14,4	80,0	А
Інша поточна дебіторська заборгованість	20999	8,1	88,1	В
Незавершене виробництво	17299	6,6	94,7	В
Дебіторська заборгованість з бюджетом	11218	4,3	99,0	В
Дебіторська заборгованість за товари, роботи, послуги	1297	0,6	99,9	С
Інші оборотні активи	1138	0,4	100,0	С

Аналіз даних показує, що оборотні активи ТОВ «Ланнівська МТС» були розподілені на три групи за ступенем необхідності контролю. Група А (постійний контроль – 80,0 % вартості). До цієї групи, яка вимагає найбільш пильного та постійного управлінського контролю, увійшли три складові з сукупною питомою вагою 80,0%: готова продукція 48,8 %; виробничі запаси 16,8 %; грошові кошти та їх еквіваленти 14,4 %. Група В (періодичний контроль – 19,0 % вартості). Ця група потребує регулярного (періодичного) контролю та управлінських дій. Вона включає три складові із загальною вагою 19,0 %: інша поточна дебіторська заборгованість 8,1 %; незавершене виробництво 6,6 %; дебіторська заборгованість за розрахунками з бюджетом 4,3 %. Група С (мінімальний контроль – 1,0 % вартості). До цієї групи, що вимагає найменшого контролю та мінімальних управлінських зусиль, увійшли дві складові із загальною питомою вагою лише 1,0 %: дебіторська заборгованість за товари, роботи, послуги 0,6 %; інші оборотні активи 0,4 %.

Таким чином, три ключові складові (група А) формують 80 % вартості оборотних активів, що підтверджує необхідність концентрації основних управлінських ресурсів саме на них. Звісно, концентруючи управлінські зусилля на групі А активів, ТОВ «Ланнівська МТС» досягає значного підвищення ефективності. Постійний контроль за готовою продукцією (48,8 %) дозволяє мінімізувати надлишкові запаси та прискорити їх реалізацію. Це знижує ризик застарівання продукції та звільняє значний обсяг капіталу, який був би «заморожений» на складах. Управління грошовими коштами та їх еквівалентами (14,4 %) спрямоване на оптимальне використання тимчасово вільних коштів і забезпечення лише необхідного операційного мінімуму. Це збільшує дохід від фінансових інвестицій. Жорсткий контроль за виробничими запасами (16,8 %) знижує витрати на зберігання (оренда складів, страхування, охорона) і мінімізує втрати від псування чи крадіжок.

Отже, замість того, щоб витрачати однаковий час на всі активи, менеджери спрямовують 80 % свого часу на контроль найважливіших активів (група А). Це забезпечує найбільшу віддачу від управлінських зусиль. Оскільки

групи В і С становлять лише 20 % вартості, вони контролюються за більш спрощеними, автоматизованими або періодичними процедурами, що економить робочий час і знижує адміністративні витрати.

Згідно проведеного ABC-аналізу можемо сформувавши рекомендаційну матрицю управлінських дій для ТОВ «Ланнівська МТС» (табл. 3.2).

Таблиця 3.2

**Матриця управління оборотними активами  
ТОВ «Ланнівська МТС», 2024 р.**

Група	Продукція	Вартіс на оцінка	Точність прогнозу	Питома вага групи, %	Управлінські рекомендації
А	Готова продукція Виробничі запаси Грошові кошти та їх еквіваленти	Висока	Висока	80,0	Постійний контроль стану та постійність стосовно здійснення процесу управління
В	Інша поточна дебіторська заборгованість Незавершене виробництво Дебіторська заборгованість з бюджетом	Середня	Висока	19,0	Періодичний контроль стану та періодичність стосовно здійснення процесу управління
С	Дебіторська заборгованість за товари, роботи, послуги Інші оборотні активи	Низька	Висока	1,0	Мінімальний контроль стану та досить періодичне здійснення процесу управління

Ми зосередимося на понятті обігових коштів (тобто грошовому виразі оборотних активів), оскільки самі оборотні активи постійно беруть участь у кругообігу: вони починаються як гроші, перетворюються на виробничі запаси чи інші фонди, а потім повертаються у формі грошових коштів. Стан обігових коштів будь-якого суб'єкта господарювання подано на рис. 3.2. Оборотність обігових коштів – це їх перехід з однієї сфери в іншу, а всередині сфери – з одного виду в інший.



Рис. 3.2. Механізм оборотності обігових коштів підприємства

Ефективне управління активами вимагає оптимізації ключових чинників розрахункових операцій. Це передбачає створення ефективної системи управління дебіторською та кредиторською заборгованістю, скорочення циклу обороту капіталу та систематизацію розрахунків із контрагентами через періодичні грошові перекази. Головним наслідком покращеного використання обігових активів є їхнє вивільнення. Абсолютне вивільнення виникає, коли прискорення оборотності активів дозволяє зменшити суму обігових коштів, необхідних для забезпечення поточного обсягу виробництва. Відносне вивільнення фіксується, коли зростання виручки відбувається швидше, ніж зростання потреби в обігових коштах. Показники обіговості повинні відображати ефективність використання всіх оборотних засобів, незалежно від їхнього походження (власні чи залучені). Ключовим серед них є коефіцієнт оборотності обігових коштів. Крім того, важливим чинником ефективності є наявність чистого оборотного капіталу, що забезпечує необхідний рівень ліквідності суб'єкта господарювання. Ефективність функціонування підприємства залежить від вибору оптимальних операційного та фінансового циклів. Ключові механізми для цього – мінімізація тривалості виробництва та прискорене стягнення дебіторської заборгованості.

Отже, ключовою метою управління активами є розрахунок і підтримка оптимального співвідношення між оборотними та необоротними засобами. Існує пряма залежність: вища питома вага оборотних активів веде до зростання коефіцієнта співвідношення активів і, як наслідок, до покращення платоспроможності підприємства. Що стосується ТОВ «Ланнівська МТС», то їхнє управління активами має специфічну мету – оптимізувати структуру активів з огляду на особливості сільського господарства. Результати аналізу є основою для розробки, оцінки та впровадження ефективних альтернативних рішень для вдосконалення такого управління.

## ВИСНОВКИ

В рамках кваліфікаційної роботи було розглянуто економічний зміст активів суб'єктів господарювання, проведено аналіз ефективності використання оборотних і необоротних засобів та оцінено можливості покращення управління ними. Результати цього комплексного аналізу дозволили сформулювати наступні ключові висновки та рекомендації.

1. У теоретико-методичній системі формування, використання та управління активами суб'єктів підприємництва вирішальне значення має комплекс коефіцієнтів, які оцінюють стан та ефективність застосування як оборотних, так і необоротних активів. Показники, що характеризують активи підприємства, доцільно систематизувати у три ключові групи: забезпеченість суб'єктів господарювання активами, технічний та фізичний стан оборотних і необоротних активів, ефективність використання активів підприємства.

2. Головною метою управління активами є максимізація добробуту власників підприємства як у короткостроковій, так і в довгостроковій перспективі. Ефективна система управління активами, побудована на викладених у цій роботі принципах, є основою для: високих темпів розвитку підприємства; досягнення кінцевих фінансових результатів; збільшення ринкової вартості суб'єкта господарювання. Усі завдання управління активами, розглянуті у кваліфікаційній роботі, тісно взаємопов'язані, навіть попри те, що деякі з них мають різноспрямований характер.

3. Проведений аналіз фінансового стану ТОВ «Ланнівська МТС» демонструє, переважно, позитивну динаміку. Підприємство має абсолютний тип фінансової стійкості та зменшує фінансову залежність від кредиторів в динаміці. На кінець 2024 р. частка власного капіталу у валюті балансу становить 74,8 %, що на 0,01 в. п. більше порівняно з 2022 р., про що свідчить розрахований коефіцієнт автономії. Діяльність ТОВ «Ланнівська МТС» є стабільно прибутковою. За 2022-2024 роки чистий прибуток зріс у 4 рази, з 18687 тис. грн до 74 421 тис. грн у 2024 р., що становить абсолютний приріст у

55 734 тис. грн. ТОВ «Ланнівська МТС» є абсолютно ліквідним та платоспроможним у зв'язку з надлишком високо ліквідних, середньо та низько ліквідних активів. Коефіцієнт абсолютної ліквідності зріс з 0,875 до 2,231 у 2024 р., або в 2,5 рази, тобто, рівень покриття поточних зобов'язань високоліквідними оборотними активами становив у 2024 р. – 223,1 %.

4. Аналіз складу, структури та динаміки оборотних і необоротних активів ТОВ «Ланнівська МТС» за 2022-2024 роки виявив низку позитивних тенденцій. Спостерігається збільшення загальної вартості активів, що свідчить про нарощування майнового потенціалу підприємства. Покращення стану основних засобів підтверджується зменшенням коефіцієнта зносу основних засобів та, відповідно, збільшенням коефіцієнта придатності. Це вказує на поліпшення функціонального стану основного капіталу підприємства. Важливим позитивним моментом є відсутність у балансі таких ризикованих активних статей, як довгострокова дебіторська заборгованість та резерв сумнівних боргів по поточній дебіторській заборгованості.

5. На кінець досліджуваного періоду в структурі активів домінували оборотні активи, частка яких становила 50,6 % (порівняно з 58,8 % на початок періоду). Динаміка свідчить про інтенсивніше зростання необоротних активів, оскільки темп приросту оборотних активів склав лише 8,2 %. Необоротні активи представлені виключно матеріальною формою на кінець 2022 та 2024 років, за винятком 2023 року, коли було зафіксовано 81 тис. грн нематеріальних активів. Аналіз ліквідності оборотних активів демонструє зменшення частки низьколіквідних активів (з 40,2 % до 36,8 %) і середньоліквідних активів (з 8,9 % до 6,5 %), тоді як частка високоліквідних активів зазнала незначного зниження (з 9,7 % до 7,3 %).

6. Коефіцієнт економічної рентабельності активів у досліджуваному ТОВ «Ланнівська МТС» у 2024 році становив 0,154. Цей коефіцієнт показує, який обсяг чистого прибутку отримало підприємство на кожну одиницю вкладених коштів за рік, незалежно від джерел їх залучення. Він є одним із найважливіших індикаторів конкурентоспроможності і має порівнюватися з

середньогалузевими показниками. Отже, на кожну вкладену одиницю коштів ТОВ «Ланнівська МТС» отримує 15 коп. чистого прибутку у 2024 році.

7. Значним резервом для підвищення ефективності управління активами є прискорення оборотності мобільних (оборотних) активів. Цей процес позитивно впливає на фінансово-майновий стан суб'єкта господарювання. Прискорення оборотності оборотних активів зменшує потребу підприємства в них, даючи змогу вивільнити частину цих коштів. Абсолютне вивільнення передбачає спрямування частини коштів на інші потреби виробництва. Відносне вивільнення використовується для фінансування додаткового випуску продукції. Як наслідок, прискорений оборот вивільняє матеріальні елементи обігових коштів: зменшується потреба у запасах сировини, матеріалів, палива та залишках незавершеного виробництва. Це, своєю чергою, призводить до вивільнення грошових ресурсів, які раніше були іммобілізовані у цих виробничих запасах.

На основі результатів проведеного дослідження та з метою підвищення ефективності використання та управління активами суб'єкта господарювання, пропонується запровадити такі ключові заходи:

- інтенсифікація обороту оборотних активів шляхом прискорення оборотності обігових засобів, що слугує визначальною передумовою для підвищення загальної ефективності використання активів;
- удосконалення управління запасами і збутом готової продукції та запровадження систематичної оцінки ефективності управління активами;
- оптимізація виробничих запасів шляхом удосконалення системи матеріально-технічного постачання з метою мінімізації виробничих запасів;
- забезпечення обґрунтованого нормування витрат матеріалів та налагодження процесів використання вторинних ресурсів;
- оптимізація структури фінансових джерел формування активів суб'єкта підприємництва.

## СПИСОК ВИКОРИСТАНИХ ДЖЕРЕЛ

1. Аранчій В., Домашенко І. Шляхи підвищення ефективності управління дебіторською заборгованістю. *Наукове забезпечення розвитку національної економіки: досягнення теорії та практики* : матеріали всеукр. наук.-практ. конф., м. Полтава, 12 листопада 2025 р. Полтава, 2025. С. 27–30.
2. Аспір С. М. Необоротні активи: сутність та класифікація. *Науковий вісник*. 2019. № 11. С. 184–187.
3. Баланов І. Т. Фінансовий аналіз та планування діяльності : навч.-метод. посіб. Львів : Знання, 2021. 238 с.
4. Бланк І. О. Основи фінансового менеджменту : підруч. Київ : Ніка-Центр, 2001. 389 с.
5. Бланк І. О. Управління активами. Київ : Ніка-Центр, 2007. 720 с.
6. Бланк. І. О. Управління капіталом : навч. посіб. Київ : Ельга, Ніка-Центр, 2004. 576 с.
7. Бланк І. О. Управління фінансовими ризиками : навч. курс. Київ : Ніка-Центр, Ельга, 2005. 600 с.
8. Бланк І. О. Фінансовий менеджмент : навч. курс. Київ : Ніка-Центр: Ельга, 2006. 656 с.
9. Верланов Ю. Ю. Фінансовий менеджмент : навч. посіб. Вид. 2-ге. Миколаїв : Вид-во ЧНУ ім. Петра Могили, 2021. 336 с.
10. Войнаренко М. П. Прогнозування діяльності підприємства з урахуванням фінансових результатів. *Вісник Технологічного університету Поділля*. 2022. № 2. С. 31–35.
11. Голік Ю. С., Іляш О. Е. Ефективність використання активів. *Львівський літератор*. 2022. С. 46–49.
12. Гриньова В. М., Коюда В. О. Фінанси підприємств : навч. посіб. 2-ге вид., доп. Київ : Знання-Прес, 2020. 175 с.
13. Друкер П. Як забезпечити успіх у бізнесі. Київ : Україна, 2010. 319 с.
14. Економічна енциклопедія: у 3 т. / ред. кол. С. В. Мочерний. Київ :

Видавничий центр «Академія», 2001. 848 с.

15. Жадько Н. В., Чумак В. Д. Шляхи мінімізації дебіторської заборгованості на підприємстві. *Наукове забезпечення розвитку національної економіки: досягнення теорії та проблеми практики* : Матеріали VII всеукр. наук.-практ. конф. молодих вчених, м. Полтава, 29 жовтня 2020 р. Полтава, ПДАА, 2020. С. 69–71.

16. Жидецький В. Ц. Основи управління активами : підруч. Львів : УАД, 2010. 336 с.

17. Карбовник А. М. Деякі аспекти управління дебіторською заборгованістю та їх вплив на джерела формування оборотних активів. *Фінанси України*. 2019. № 9. С. 93–97.

18. Коваленко А. М. Фінанси фірми : навч.-метод. посіб. Київ : ІНФРА-К, 2022. 308 с.

19. Кодацький В. Організація фінансової роботи на підприємствах. *Статистика України*. 2022. № 2. С. 95–97.

20. Крамаренко Г. О. Фінансовий аналіз і управління. Київ : Центр навчальної літератури, 2008. 123 с.

21. Курило О. Б., Бондаренко Л. П., Вівчар О. І., Чубка О. М. Фінанси підприємств : підруч. Київ : Видавничий дім «Кондор», 2020. 340 с.

22. Мельничук О. В. Оцінка ефективності використання фінансових ресурсів підприємства. *Електронне наукове видання «Наукові записки Інституту економіки та менеджменту»*. 2022. № 46 (4). С. 178–184.

23. Меркальян Е. А. Фінансовий аналіз : навч. посіб. Дніпро : ФБК-ПРЕСС, 2019. – 350 с.

24. Мец В. О. Економічний аналіз фінансових результатів та фінансового стану підприємства : навч. посіб. Київ : Вища школа, 2007. 280 с.

25. Михайлишин Н. П. Економічна експертиза достовірності фінансової звітності. *Електронне наукове фахове видання Економіка та суспільство Мукачівський державний університет*. 2018. № 18. С. 30–35.

26. Мороз С. В. Прогнозування фінансового стану підприємств. *Вісник*

- Технологічного університету Поділля. Економічні науки.* 2022. № 1. С. 182–185.
27. Найт Ф. Ризик, невизначеність та прибуток. Дніпро : ФБК-ПРЕСС, 2020. 359 с.
28. Нікбахт Е., Гроппеллі А. Фінанси : пер. з англ. Київ : Основи, 1993. 383 с.
29. Нікола С. О. Фінанси підприємств : навч. посіб. Одеса : Одес. нац. ун-т ім. І. І. Мечникова, 2020. 206 с.
30. Орава В. М. Управління активами підприємства. *Бухгалтерія.* 2012. № 22 (385). С. 215–231.
31. Офіційний сайт державної статистики України. URL: <http://www.ukrstat.gov.ua>.
21. Павловська О. В. Удосконалення методів аналізу фінансового стану підприємств. *Фінанси України.* 2020. № 11. С. 54–61.
33. Партин Г. О., Селюченко Н. Є. Фінансовий менеджмент : підруч. Львів : Видавництво Львівської політехніки, 2018. 388 с.
34. Положення (стандарт) бухгалтерського обліку 7 «Основні засоби». *Все про бухгалтерський облік.* 2010. № 84 (751). С. 45–49.
35. Попова Н. Д., Нехорошков В. П. Економічна експертиза : навч. посіб. Одеса : ОДАХ, 2022. 46 с.
36. Саута Ю. С. Проблеми діагностики фінансового стану і стійкості функціонування підприємства. *Вісник СумДУ.* 2019. № 9 (68). С. 23–34.
37. Смагило В. А. Сутність факторингу та його використання при управлінні дебіторською заборгованістю. *Вісник ХНАУ. Серія «Економічні науки».* 2017. № 3. С. 131–139.
38. Сокурєнко В. В. Фінанси підприємств : підруч. Харків : ХНУВС, 2022. 292 с.
39. Тютюнник Ю. М., Дорогань-Писаренко Л. О., Тютюнник С. В. Фінансовий аналіз : навч. посіб. Полтава : ПП «Астроя», 2020. 434 с.
40. Філон І. В. Раціональне використання оборотних засобів – основна стійкого фінансового стану підприємства. *Збірник наук. праць ХНАУ.* Харків, 2019. № 2. С. 52–58.

41. Фурса В. В., Чумак В. Д. Теоретичні засади оцінки фінансової стійкості сільськогосподарських підприємств. *Наукове забезпечення розвитку національної економіки: досягнення теорії та проблеми практики* : матеріали ІХ всеукр. наук.-практ. конф. молодих вчених, м. Полтава, 10 листопада 2022 р. Полтава, 2022. С. 128–129.

42. Чебанова Н. В., Василенко Ю. А. Бухгалтерський фінансовий облік : посіб. Київ : Видавничий центр «Академія», 2020. 672 с.

43. Чередниченко М. В. Управління оборотними коштами підприємства : підруч. Київ : Центр учбової літератури, 2022. 320 с.

44. Чумак В., Антіпова В. Управління грошовими активами підприємства. *Актуальні проблеми сучасного бізнесу: обліково-фінансовий та управлінський аспекти* : матеріали V міжнар. наук.-практ. інтернет-конф., м. Львів, 22-23 березня 2023 р. Львів, 2023. С. 202–204.

45. Чумак В. Д., Безкровний О. В., Кіріченко Н. О. Фінансові аспекти забезпечення прибуткової діяльності сільськогосподарських підприємств. *Ефективна економіка*. 2022. № 9. URL: <https://www.nayka.com.ua/index.php/ee/article/view/560/567>.

46. Чумак В. Д., Бражник Л. В., Павленко А. А. Управління грошовими потоками та попередження банкрутства підприємств. *Бухгалтерський облік, контроль та аналіз в умовах інституціональних змін* : матеріали Всеукр. наук.-практ. конф., м. Полтава, 27 жовтня 2022 р. Полтава, 2022. С. 1051–1053.

47. Чумак В. Д., Бражник Л. В. Ресурсозбереження як антикризовий чинник попередження банкрутства. *Теоретичні та практичні засади забезпечення сталого агровиробництва та соціально-економічного розвитку сільських територій в умовах інноваційної економіки* : матеріали Всеукр. наук.-практ. конф., м. Харків, 20 травня 2021 р. С. 176–179.

48. Чумак В. Д., Драчук С. О. Вплив тривалості обороту заборгованостей на інтерпретацію значення показника поточної платіжної готовності підприємства. *Модернізація економіки: сучасні реалії, прогностні сценарії та перспективи розвитку* : матеріали V міжнар. наук.-практ. конф., Херсон-

Хмельницький, 27-28 квітня 2023 р., ХНТУ, 2023. С. 161-163.

49. Чумак В. Д., Тараненко О. О. Управління дебіторською заборгованістю суб'єктів малого підприємництва. *Стратегічні пріоритети розвитку бухгалтерського обліку, аудиту та оподаткування в умовах глобалізації*: матеріали міжнар. наук.-практ. конф., м. Суми, 22 листопада 2022 р. Суми. С. 83–86.

50. Чумак В. Д. Планування грошових потоків підприємств. *Економіка і підприємництво : організаційно-методологічні аспекти обліку, фінансів, аудиту та аналізу*. Вип. 16. Полтава : ПДАА, 2020. С. 341–343.

51. Чумак В. Д. Планування та управління грошовими потоками суб'єктів підприємництва. *Формування та перспективи розвитку підприємницьких структур в рамках інтеграції до європейського простору* : матеріали IV міжнар. наук.-практ. конф., м. Полтава, 24 березня 2021 р. С. 391–394.

52. Чумак В. Д., Ялова Н. О. Управління грошовими потоками та попередження банкрутства підприємств. *Економіка і підприємництво : організаційно-методологічні аспекти обліку, фінансів, аудиту та аналізу*. Збірник наукових праць за результатами наукової роботи факультету обліку та фінансів. Вип. 19. Том 2. Полтава : ПДАА, 2019. С. 138–141.

53. Юрчишена Л. В., Войнаровська А. Г. Аналіз фінансового стану підприємства. *Збірник наукових праць з актуальних проблем економічних наук*. 2022. № 1. С. 17–26.

54. Яструбецька Л. С. Аналіз грошових потоків в системі управління підприємством. *Науковий вісник Волинського державного університету ім. Л. Українки*. 2022. № 1. С. 352–357.

55. Ярошевич Н.Б. Фінанси, гроші та кредит : підруч. Львів : «Новий Світ- 2000», 2023. 414 с.

56. Commission Recommendation of 3 April 2019 concerning the definition of small and medium-sized enterprises. URL: [http://www.rada.gov.ua es.europa.eu](http://www.rada.gov.ua/es.europa.eu).

57. Commission Recommendation of 6 May 2020 concerning the definition of micro, small and medium-sized enterprises. URL: <http://www.rada.gov.ua>.

58. Cheresnyuk O., Panasyuk V., Sachenko S. and Adamyk O. Fuzzy-multiple approach in choosing time factor for implementation of the innovative project. *IDAACS*. 2019.

59. Kovalenko V., Sheludko S., Aranchyi V., Chumak V., Doroshenko O. Export of agricultural products as a determinant of currency security of Ukrainian economy. *Agricultural and Resource Economics*, 2024. Volume 10/ Issue 3. Pp. 56 – 79. DOI : <https://doi.org/10.51599/are.2024.10.03.03>.

60. Nekrasenko, L., Pittman, R., Doroshenko, O., Chumak, V., Doroshenko, A. (2019). Grain logistic sin Ukraine: themain challenges and effective ways to reach sustainability. *Economic Annals-XXI*, 178 (7–8), 70–83.

03.12.2025 p.

\_\_\_\_\_ Ігор ДОМАШЕНКО

## Додатки



Підприємство Товариство з обмеженою відповідальністю "Ланнівська МТС"

Територія ПОЛТАВСЬКА

Організаційно-правова форма господарювання Товариство з обмеженою відповідальністю

Вид економічної діяльності Вирощування зернових культур (крім рису), бобових культур і насіння олійних культур

Середня кількість працівників <sup>2</sup> 258

Адреса, телефон вулиця Горького, буд. 1А, с. КУМИ, КАРЛІВСЬКИЙ РАЙОН, ПОЛТАВСЬКА обл., 39541

0534624987

Одиниця виміру: тис. грн. без десяткового знака (окрім розділу IV Звіту про фінансові результати (Звіту про сукупний дохід) (форма №2), грошові показники якого наводяться в гривнях з копійками)

Складено (зробити позначку "v" у відповідній клітинці):

за національними положеннями (стандартами) бухгалтерського обліку

v

за міжнародними стандартами фінансової звітності

Дата (рік, місяць, число) 2022

за ЄДРПОУ 12086233

за КОДПФГ 1

за КВЕД

КОДИ

UA53080190050023611

240

01.11

**Баланс (Звіт про фінансовий стан)**

на **31 грудня 2022** р.

Форма №1 Код за ДКУД **1801001**

А К Т И В	Код рядка	На початок звітного періоду	На кінець звітного періоду
1	2	3	4
<b>I. Необоротні активи</b>			
Нематеріальні активи	1000	30	-
первісна вартість	1001	265	265
накопичена амортизація	1002	235	265
Незавершені капітальні інвестиції	1005	52	113
Основні засоби	1010	174 737	168 661
первісна вартість	1011	275 113	286 569
знос	1012	100 376	117 908
Інвестиційна нерухомість	1015	-	-
первісна вартість інвестиційної нерухомості	1016	-	-
знос інвестиційної нерухомості	1017	-	-
Довгострокові біологічні активи	1020	-	-
первісна вартість довгострокових біологічних активів	1021	-	-
накопичена амортизація довгострокових біологічних активів	1022	-	-
Довгострокові фінансові інвестиції: які обліковуються за методом участі в капіталі інших підприємств	1030	-	-
інші фінансові інвестиції	1035	-	-
Довгострокова дебіторська заборгованість	1040	-	-
Відстрочені податкові активи	1045	-	-
Гудвіл	1050	-	-
Відстрочені аквізиційні витрати	1060	-	-
Залишок коштів у централізованих страхових резервних фондах	1065	-	-
Інші необоротні активи	1090	-	-
<b>Усього за розділом I</b>	<b>1095</b>	<b>174 819</b>	<b>168 774</b>
<b>II. Оборотні активи</b>			
Запаси	1100	114 806	163 571
виробничі запаси	1101	8 604	17 912
незавершене виробництво	1102	9 818	8 685
готова продукція	1103	96 384	136 974
товари	1104	-	-
Поточні біологічні активи	1110	-	-
Депозити перестраховання	1115	-	-
Векселі одержані	1120	-	-
Дебіторська заборгованість за продукцію, товари, роботи, послуги	1125	37 382	14 417
Дебіторська заборгованість за розрахунками: за виданими авансами	1130	-	-
з бюджетом	1135	3 131	565
у тому числі з податку на прибуток	1136	-	-
Дебіторська заборгованість за розрахунками з нарахованих доходів	1140	-	-
Дебіторська заборгованість за розрахунками із внутрішніх розрахунків	1145	-	-
Інша поточна дебіторська заборгованість	1155	27 147	21 399
Поточні фінансові інвестиції	1160	-	-
Гроші та їх еквіваленти	1165	266	39 720
готівка	1166	48	99
рахунки в банках	1167	218	39 621
Витрати майбутніх періодів	1170	-	-
Частка перестраховика у страхових резервах	1180	-	-
у тому числі в: резервах довгострокових зобов'язань	1181	-	-
резервах збитків або резервах належних виплат	1182	-	-

резервах незароблених премій	1183	-	-
інших страхових резервах	1184	-	-
Інші оборотні активи	1190	17	1 149
<b>Усього за розділом II</b>	<b>1195</b>	<b>182 749</b>	<b>240 821</b>
<b>III. Необоротні активи, утримувані для продажу, та групи вибуття</b>	<b>1200</b>	-	-
<b>Баланс</b>	<b>1300</b>	<b>357 568</b>	<b>409 595</b>

Пасив	Код рядка	На початок звітної періоду	На кінець звітної періоду
1	2	3	4
<b>I. Власний капітал</b>			
Зареєстрований (пайовий) капітал	1400	21	21
Внески до незареєстрованого статутного капіталу	1401	-	-
Капітал у дооцінках	1405	-	-
Додатковий капітал	1410	13 281	13 281
емісійний дохід	1411	-	-
накопичені курсові різниці	1412	-	-
Резервний капітал	1415	-	-
Нерозподілений прибуток (непокритий збиток)	1420	332 222	350 909
Неоплачений капітал	1425	( - )	( - )
Вилучений капітал	1430	( - )	( - )
Інші резерви	1435	-	-
<b>Усього за розділом I</b>	<b>1495</b>	<b>345 524</b>	<b>364 211</b>
<b>II. Довгострокові зобов'язання і забезпечення</b>			
Відстрочені податкові зобов'язання	1500	-	-
Пенсійні зобов'язання	1505	-	-
Довгострокові кредити банків	1510	-	-
Інші довгострокові зобов'язання	1515	-	-
Довгострокові забезпечення	1520	-	-
довгострокові забезпечення витрат персоналу	1521	-	-
Цільове фінансування	1525	-	-
благодійна допомога	1526	-	-
Страхові резерви	1530	-	-
у тому числі:	1531	-	-
резерв довгострокових зобов'язань			
резерв збитків або резерв належних виплат	1532	-	-
резерв незароблених премій	1533	-	-
інші страхові резерви	1534	-	-
Інвестиційні контракти	1535	-	-
Призовий фонд	1540	-	-
Резерв на виплату джек-поту	1545	-	-
<b>Усього за розділом II</b>	<b>1595</b>	-	-
<b>III. Поточні зобов'язання і забезпечення</b>			
Короткострокові кредити банків	1600	-	30 000
Векселі видані	1605	-	-
Поточна кредиторська заборгованість за:			
довгостроковими зобов'язаннями	1610	-	-
товари, роботи, послуги	1615	1 048	363
розрахунками з бюджетом	1620	552	842
у тому числі з податку на прибуток	1621	-	-
розрахунками зі страхування	1625	372	328
розрахунками з оплати праці	1630	1 000	1 453
Поточна кредиторська заборгованість за одержаними авансами	1635	-	-
Поточна кредиторська заборгованість за розрахунками з учасниками	1640	-	-
Поточна кредиторська заборгованість із внутрішніх розрахунків	1645	-	-
Поточна кредиторська заборгованість за страховою діяльністю	1650	-	-
Поточні забезпечення	1660	-	-
Доходи майбутніх періодів	1665	27	25
Відстрочені комісійні доходи від перестраховиків	1670	-	-
Інші поточні зобов'язання	1690	9 045	12 373
<b>Усього за розділом III</b>	<b>1695</b>	<b>12 044</b>	<b>45 384</b>
<b>IV. Зобов'язання, пов'язані з необоротними активами, утримуваними для продажу, та групами вибуття</b>			
V. Чиста вартість активів недержавного пенсійного фонду	1800	-	-
<b>Баланс</b>	<b>1900</b>	<b>357 568</b>	<b>409 595</b>

Керівник

Головний бухгалтер

ЕП ТИМОХА  
ОЛЕКСАНДР  
ФЕДОРОВИЧ

ЕП ЮРКО ОЛЬГА  
СЕРГІЙВНА

ТИМОХА ОЛЕКСАНДР ФЕДОРОВИЧ

Юрко Ольга Сергіївна

<sup>1</sup> Кодифікатор адміністративно-територіальних одиниць та територій територіальних громад.

<sup>2</sup> Визначається в порядку, встановленому центральним органом виконавчої влади, що реалізує державну політику у сфері статистики.

Підприємство Товариство з обмеженою відповідальністю "Ланнівська МТС" за ЄДРПОУ  
(найменування)

Дата (рік, місяць, число)

КОДИ		
2023	01	01
32886235		

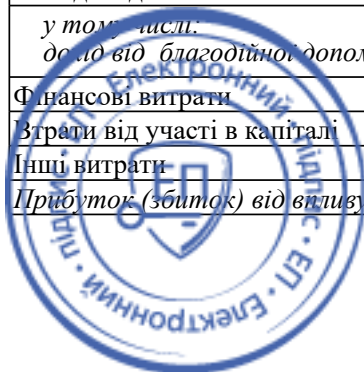
Звіт про фінансові результати (Звіт про сукупний дохід)  
за Рік 2022 р.

**ДОКУМЕНТ ПРИЙНЯТО**

Форма № 2 Код за ДКУД **1801003**

**I. ФІНАНСОВІ РЕЗУЛЬТАТИ**

Стаття	Код рядка	За звітний період	За аналогічний період попереднього року
1	2	3	4
Чистий дохід від реалізації продукції (товарів, робіт, послуг)	2000	159 896	234 078
Чисті зароблені страхові премії	2010	-	-
<i>премії підписані, валова сума</i>	2011	-	-
<i>премії, передані у перестраховування</i>	2012	-	-
<i>зміна резерву незароблених премій, валова сума</i>	2013	-	-
<i>зміна частки перестраховиків у резерві незароблених премій</i>	2014	-	-
Собівартість реалізованої продукції (товарів, робіт, послуг)	2050	( 123 101 )	( 136 201 )
Чисті понесені збитки за страховими виплатами	2070	-	-
<b>Валовий:</b>			
прибуток	2090	36 795	97 877
збиток	2095	( - )	( - )
Дохід (витрати) від зміни у резервах довгострокових зобов'язань	2105	-	-
Дохід (витрати) від зміни інших страхових резервів	2110	-	-
<i>зміна інших страхових резервів, валова сума</i>	2111	-	-
<i>зміна частки перестраховиків в інших страхових резервах</i>	2112	-	-
Інші операційні доходи	2120	6 811	12 913
у тому числі:	2121	-	-
<i>дохід від зміни вартості активів, які оцінюються за справедливою вартістю</i>			
<i>дохід від первісного визнання біологічних активів і сільськогосподарської продукції</i>	2122	-	-
<i>дохід від використання коштів, вивільнених від оподаткування</i>	2123	-	-
Адміністративні витрати	2130	( 15 675 )	( 15 087 )
Витрати на збут	2150	( 49 )	( 2 )
Інші операційні витрати	2180	( 10 444 )	( 15 395 )
у тому числі:	2181	-	-
<i>витрати від зміни вартості активів, які оцінюються за справедливою вартістю</i>			
<i>витрати від первісного визнання біологічних активів і сільськогосподарської продукції</i>	2182	-	-
<b>Фінансовий результат від операційної діяльності:</b>			
прибуток	2190	17 438	80 306
збиток	2195	( - )	( - )
Дохід від участі в капіталі	2200	-	-
Інші фінансові доходи	2220	1 581	2 863
Інші доходи	2240	3	60
у тому числі:	2241	-	-
<i>дохід від благодійної допомоги</i>			
Фінансові витрати	2250	( 281 )	( 188 )
Зтрати від участі в капіталі	2255	( - )	( - )
Інші витрати	2270	( 54 )	( - )
Прибуток (збиток) від впливу інфляції на монетарні статті	2275	-	-



<b>Фінансовий результат до оподаткування:</b>			
прибуток	2290	18 687	83 041
збиток	2295	( - )	( - )
Витрати (дохід) з податку на прибуток	2300	-	-
Прибуток (збиток) від припиненої діяльності після оподаткування	2305	-	-
<b>Чистий фінансовий результат:</b>			
прибуток	2350	18 687	83 041
збиток	2355	( - )	( - )

## II. СУКУПНИЙ ДОХІД

Стаття	Код рядка	За звітний період	За аналогічний період попереднього року
1	2	3	4
Дооцінка (уцінка) необоротних активів	2400	-	-
Дооцінка (уцінка) фінансових інструментів	2405	-	-
Накопичені курсові різниці	2410	-	-
Частка іншого сукупного доходу асоційованих та спільних підприємств	2415	-	-
Інший сукупний дохід	2445	-	-
<b>Інший сукупний дохід до оподаткування</b>	<b>2450</b>	-	-
Податок на прибуток, пов'язаний з іншим сукупним доходом	2455	-	-
<b>Інший сукупний дохід після оподаткування</b>	<b>2460</b>	-	-
<b>Сукупний дохід (сума рядків 2350, 2355 та 2460)</b>	<b>2465</b>	18 687	83 041

## III. ЕЛЕМЕНТИ ОПЕРАЦІЙНИХ ВИТРАТ

Назва статті	Код рядка	За звітний період	За аналогічний період попереднього року
1	2	3	4
Матеріальні затрати	2500	84 755	82 698
Витрати на оплату праці	2505	40 511	36 736
Відрахування на соціальні заходи	2510	8 792	8 061
Амортизація	2515	20 169	18 248
Інші операційні витрати	2520	47 764	56 916
<b>Разом</b>	<b>2550</b>	201 991	202 659

## IV. РОЗРАХУНОК ПОКАЗНИКІВ ПРИБУТКОВОСТІ АКЦІЙ

Назва статті	Код рядка	За звітний період	За аналогічний період попереднього року
1	2	3	4
Середньорічна кількість простих акцій	2600	-	-
Скоригована середньорічна кількість простих акцій	2605	-	-
Чистий прибуток (збиток) на одну просту акцію	2610	-	-
Скоригований чистий прибуток (збиток) на одну просту акцію	2615	-	-
Дивіденди на одну просту акцію	2650	-	-

Керівник

Головний бухгалтер

ОЛЕКСАНДР  
ФЕДОРОВИЧОЛГА  
СЕРГІЙВНА

ТИМОХА ОЛЕКСАНДР ФЕДОРОВИЧ

Юрко Ольга Сергіївна





**Звіт про рух грошових коштів (за прямим методом)**  
за **Рік 2022** р.

Форма №3 Код за ДКУД 1801004

Стаття	Код	За звітний період	За аналогічний період попереднього року
1	2	3	4
<b>I. Рух коштів у результаті операційної діяльності</b>			
Надходження від:			
Реалізації продукції (товарів, робіт, послуг)	3000	215 093	297 367
Повернення податків і зборів	3005	-	-
у тому числі податку на додану вартість	3006	-	-
Цільового фінансування	3010	-	69
Надходження від отримання субсидій, дотацій	3011	-	-
Надходження авансів від покупців і замовників	3015	-	-
Надходження від повернення авансів	3020	14 186	13 347
Надходження від відсотків за залишками коштів на поточних рахунках	3025	-	-
Надходження від боржників неустойки (штрафів, пені)	3035	-	-
Надходження від операційної оренди	3040	-	-
Надходження від отримання роялті, авторських винагород	3045	-	-
Надходження від страхових премій	3050	-	-
Надходження фінансових установ від повернення позик	3055	-	-
Інші надходження	3095	783	1 621
Витрачання на оплату:			
Товарів (робіт, послуг)	3100	( 160 357 )	( 254 031 )
Праці	3105	( 29 558 )	( 27 756 )
Відрахувань на соціальні заходи	3110	( 8 725 )	( 7 765 )
Зобов'язань з податків і зборів	3115	( 19 936 )	( 28 772 )
Витрачання на оплату зобов'язань з податку на прибуток	3116	( - )	( - )
Витрачання на оплату зобов'язань з податку на додану вартість	3117	( 5 822 )	( 14 445 )
Витрачання на оплату зобов'язань з інших податків і зборів	3118	( 14 114 )	( 14 327 )
Витрачання на оплату авансів	3135	( - )	( - )
Витрачання на оплату повернення авансів	3140	( - )	( - )
Витрачання на оплату цільових внесків	3145	( - )	( - )
Витрачання на оплату зобов'язань за страховими контрактами	3150	( - )	( - )
Витрачання фінансових установ на надання позик	3155	( - )	( - )
Інші витрачання	3190	( 3 613 )	( 4 047 )
<b>Чистий рух коштів від операційної діяльності</b>	<b>3195</b>	<b>7 873</b>	<b>-9 967</b>
<b>II. Рух коштів у результаті інвестиційної діяльності</b>			
Надходження від реалізації:			
фінансових інвестицій	3200	-	-
необоротних активів	3205	-	-
Надходження від отриманих:			
відсотків	3215	1 581	2 863
дивідендів	3220	-	-
Надходження від деривативів	3225	-	-
Надходження від погашення позик	3230	-	-
Надходження від вибуття дочірнього підприємства та іншої господарської одиниці	3235	-	-
Інші надходження	3250	-	-

Витрачання на придбання: фінансових інвестицій	3255	( - )	( - )
необоротних активів	3260	( - )	( - )
Виплати за деривативами	3270	( - )	( - )
Витрачання на надання позик	3275	( - )	( - )
Витрачання на придбання дочірнього підприємства та іншої господарської одиниці	3280	-	-
Інші платежі	3290	( - )	( - )
<b>Чистий рух коштів від інвестиційної діяльності</b>	<b>3295</b>	1 581	2 863
<b>III. Рух коштів у результаті фінансової діяльності</b>			
Надходження від: Власного капіталу	3300	-	-
Отримання позик	3305	30 000	2 600
Надходження від продажу частки в дочірньому підприємстві	3310	-	-
Інші надходження	3340	-	-
Витрачання на: Викуп власних акцій	3345	( - )	( - )
Погашення позик	3350	-	2 600
Сплату дивідендів	3355	( - )	( 175 )
Витрачання на сплату відсотків	3360	( - )	( - )
Витрачання на сплату заборгованості з фінансової оренди	3365	( - )	( - )
Витрачання на придбання частки в дочірньому підприємстві	3370	( - )	( - )
Витрачання на виплати неконтрольованим часткам у дочірніх підприємствах	3375	( - )	( - )
Інші платежі	3390	( - )	( - )
<b>Чистий рух коштів від фінансової діяльності</b>	<b>3395</b>	30 000	-175
<b>Чистий рух грошових коштів за звітний період</b>	<b>3400</b>	39 454	-7 279
Залишок коштів на початок року	3405	266	7 545
Вплив зміни валютних курсів на залишок коштів	3410	-	-
Залишок коштів на кінець року	3415	39 720	266

Керівник

ТИМОХА  
ОЛЕКСАНДР  
ФЕДОРОВИЧ

**ТИМОХА ОЛЕКСАНДР ФЕДОРОВИЧ**

Головний бухгалтер

ЕП ЮРКО ОЛЬГА  
СЕРГІЙВНА

**Юрко Ольга Сергіївна**



Підприємство	<b>Товариство з обмеженою відповідальністю "Ланнівська МТС"</b>	Дата (рік, місяць, число)	2024, 12, 31	КОДИ	
Територія	ПОЛТАВСЬКА	за ЄДРПОУ	12084233	ДОКУМЕНТ ПРИЙНЯТО	UA53080190050023611
Організаційно-правова форма господарювання	Товариство з обмеженою відповідальністю	за КОПФГ			240
Вид економічної діяльності	Вирощування зернових культур (крім рису), бобових культур і насіння олійних культур	за КВЕД			01.11
Середня кількість працівників	2 279				
Адреса, телефон	вулиця Горького, буд. 1А, с. КУМИ, КАРЛІВСЬКИЙ РАЙОН, ПОЛТАВСЬКА обл., 39541		0534624987		
Одиниця виміру: тис. грн. без десяткового знака (окрім розділу IV Звіту про фінансові результати (Звіту про сукупний дохід) (форма №2), грошові показники якого наводяться в гривнях з копійками)					
Складено (зробити позначку "v" у відповідній клітинці):					
за національними положеннями (стандартами) бухгалтерського обліку					
за міжнародними стандартами фінансової звітності					
				V	

**Баланс (Звіт про фінансовий стан)**  
на 31 грудня 2023 р.

Форма №1 Код за ДКУД 1801001

А К Т И В	Код рядка	На початок звітного періоду	На кінець звітного періоду
1	2	3	4
<b>I. Необоротні активи</b>			
Нематеріальні активи	1000	-	-
первісна вартість	1001	265	265
накопичена амортизація	1002	265	265
Незавершені капітальні інвестиції	1005	113	62
Основні засоби	1010	168 661	210 938
первісна вартість	1011	286 569	349 661
знос	1012	117 908	138 723
Інвестиційна нерухомість	1015	-	-
первісна вартість інвестиційної нерухомості	1016	-	-
знос інвестиційної нерухомості	1017	-	-
Довгострокові біологічні активи	1020	-	-
первісна вартість довгострокових біологічних активів	1021	-	-
накопичена амортизація довгострокових біологічних активів	1022	-	-
Довгострокові фінансові інвестиції: які обліковуються за методом участі в капіталі інших підприємств	1030	-	-
інші фінансові інвестиції	1035	-	-
Довгострокова дебіторська заборгованість	1040	-	-
Відстрочені податкові активи	1045	-	-
Гудвіл	1050	-	-
Відстрочені аквізиційні витрати	1060	-	-
Залишок коштів у централізованих страхових резервних фондах	1065	-	-
Інші необоротні активи	1090	-	-
<b>Усього за розділом I</b>	<b>1095</b>	<b>168 774</b>	<b>211 000</b>
<b>II. Оборотні активи</b>			
Запаси	1100	163 571	164 304
виробничі запаси	1101	17 912	23 734
незавершене виробництво	1102	8 685	12 681
готова продукція	1103	136 974	127 889
товари	1104	-	-
Поточні біологічні активи	1110	-	-
Депозити перестраховання	1115	-	-
Векселі одержані	1120	-	-
Дебіторська заборгованість за продукцію, товари, роботи, послуги	1125	14 417	9 185
Дебіторська заборгованість за розрахунками: за виданими авансами	1130	-	1 896
з бюджетом	1135	565	794
у тому числі з податку на прибуток	1136	-	-
Дебіторська заборгованість за розрахунками з нарахованих доходів	1140	-	-
Дебіторська заборгованість за розрахунками із внутрішніх розрахунків	1145	-	-
Інша поточна дебіторська заборгованість	1155	21 399	12 498
Поточні фінансові інвестиції	1160	-	-
Гроші та їх еквіваленти	1165	39 720	47 636
готівка	1166	99	71
рахунки в банках	1167	39 621	47 565
Витрати майбутніх періодів	1170	-	-
Частка перестраховика у страхових резервах	1180	-	-
у тому числі в:			
резервах довгострокових зобов'язань	1181	-	-
резервах збитків або резервах належних виплат	1182	-	-

резервах незароблених премій	1183	-	-
інших страхових резервах	1184	-	-
Інші оборотні активи	1190	1 149	1 275
<b>Усього за розділом II</b>	<b>1195</b>	<b>240 821</b>	<b>237 588</b>
<b>III. Необоротні активи, утримувані для продажу, та групи вибуття</b>	<b>1200</b>	-	-
<b>Баланс</b>	<b>1300</b>	<b>409 595</b>	<b>448 588</b>

Пасив	Код рядка	На початок звітної періоду	На кінець звітної періоду
1	2	3	4
<b>I. Власний капітал</b>			
Зареєстрований (пайовий) капітал	1400	21	21
Внески до незареєстрованого статутного капіталу	1401	-	-
Капітал у дооцінках	1405	-	-
Додатковий капітал	1410	13 281	13 281
емісійний дохід	1411	-	-
накопичені курсові різниці	1412	-	-
Резервний капітал	1415	-	-
Нерозподілений прибуток (непокритий збиток)	1420	350 909	423 344
Неоплачений капітал	1425	( - )	( - )
Вилучений капітал	1430	( - )	( - )
Інші резерви	1435	-	-
<b>Усього за розділом I</b>	<b>1495</b>	<b>364 211</b>	<b>436 646</b>
<b>II. Довгострокові зобов'язання і забезпечення</b>			
Відстрочені податкові зобов'язання	1500	-	-
Пенсійні зобов'язання	1505	-	-
Довгострокові кредити банків	1510	-	-
Інші довгострокові зобов'язання	1515	-	-
Довгострокові забезпечення	1520	-	-
довгострокові забезпечення витрат персоналу	1521	-	-
Цільове фінансування	1525	-	-
благодійна допомога	1526	-	-
Страхові резерви	1530	-	-
у тому числі:	1531	-	-
резерв довгострокових зобов'язань			
резерв збитків або резерв належних виплат	1532	-	-
резерв незароблених премій	1533	-	-
інші страхові резерви	1534	-	-
Інвестиційні контракти	1535	-	-
Призовий фонд	1540	-	-
Резерв на виплату джек-поту	1545	-	-
<b>Усього за розділом II</b>	<b>1595</b>	-	-
<b>III. Поточні зобов'язання і забезпечення</b>			
Короткострокові кредити банків	1600	30 000	-
Векселі видані	1605	-	-
Поточна кредиторська заборгованість за:			
довгостроковими зобов'язаннями	1610	-	-
товари, роботи, послуги	1615	363	596
розрахунками з бюджетом	1620	842	535
у тому числі з податку на прибуток	1621	-	-
розрахунками зі страхування	1625	328	191
розрахунками з оплати праці	1630	1 453	1 809
Поточна кредиторська заборгованість за одержаними авансами	1635	-	-
Поточна кредиторська заборгованість за розрахунками з учасниками	1640	-	-
Поточна кредиторська заборгованість із внутрішніх розрахунків	1645	-	-
Поточна кредиторська заборгованість за страховою діяльністю	1650	-	-
Поточні забезпечення	1660	-	-
Доходи майбутніх періодів	1665	25	22
Відстрочені комісійні доходи від перестраховиків	1670	-	-
Інші поточні зобов'язання	1690	12 373	8 789
<b>Усього за розділом III</b>	<b>1695</b>	<b>45 384</b>	<b>11 942</b>
<b>IV. Зобов'язання, пов'язані з необоротними активами, утримуваними для продажу, та групами вибуття</b>			
V. Чиста вартість активів недержавного пенсійного фонду	1800	-	-
<b>Баланс</b>	<b>1900</b>	<b>409 595</b>	<b>448 588</b>

Керівник

Головний бухгалтер

ЕП ТИМОХА  
ОЛЕКСАНДР  
ФЕДОРОВИЧ

ЕП ЮРКО ОЛЬГА  
СЕРГІЙВНА

ТИМОХА ОЛЕКСАНДР ФЕДОРОВИЧ

Юрко Ольга Сергіївна

<sup>1</sup> Кодифікатор адміністративно-територіальних одиниць та територій територіальних громад.

<sup>2</sup> Визначається в порядку, встановленому центральним органом виконавчої влади, що реалізує державну політику у сфері статистики.

Підприємство **Товариство з обмеженою відповідальністю "Ланнівська МТС"**

(найменування)

Дата (рік, місяць, число)

за ЄДРПОУ

КОДИ

2024 01 01

32886235

Звіт про фінансові результати (Звіт про сукупний дохід)

за

Рік 2023

р.

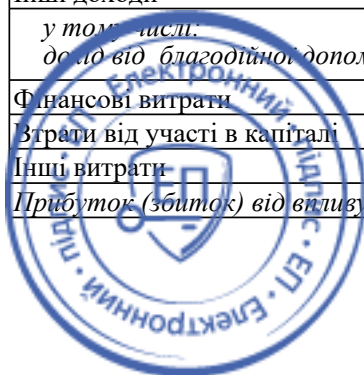
ДОКУМЕНТ ПРИЙНЯТО

Форма № 2 Код за ДКУД

1801003

## I. ФІНАНСОВІ РЕЗУЛЬТАТИ

Стаття	Код рядка	За звітний період	За аналогічний період попереднього року
1	2	3	4
Чистий дохід від реалізації продукції (товарів, робіт, послуг)	2000	296 956	159 896
Чисті зароблені страхові премії	2010	-	-
<i>премії підписані, валова сума</i>	2011	-	-
<i>премії, передані у перестраховання</i>	2012	-	-
<i>зміна резерву незароблених премій, валова сума</i>	2013	-	-
<i>зміна частки перестраховиків у резерві незароблених премій</i>	2014	-	-
Собівартість реалізованої продукції (товарів, робіт, послуг)	2050	( 195 695 )	( 123 101 )
Чисті понесені збитки за страховими виплатами	2070	-	-
<b>Валовий:</b>			
прибуток	2090	101 261	36 795
збиток	2095	( - )	( - )
Дохід (витрати) від зміни у резервах довгострокових зобов'язань	2105	-	-
Дохід (витрати) від зміни інших страхових резервів	2110	-	-
<i>зміна інших страхових резервів, валова сума</i>	2111	-	-
<i>зміна частки перестраховиків в інших страхових резервах</i>	2112	-	-
Інші операційні доходи	2120	8 962	6 811
у тому числі:	2121	-	-
<i>дохід від зміни вартості активів, які оцінюються за справедливою вартістю</i>			
<i>дохід від первісного визнання біологічних активів і сільськогосподарської продукції</i>	2122	-	-
<i>дохід від використання коштів, вивільнених від оподаткування</i>	2123	-	-
Адміністративні витрати	2130	( 19 051 )	( 15 675 )
Витрати на збут	2150	( - )	( 49 )
Інші операційні витрати	2180	( 15 662 )	( 10 444 )
у тому числі:	2181	-	-
<i>витрати від зміни вартості активів, які оцінюються за справедливою вартістю</i>			
<i>витрати від первісного визнання біологічних активів і сільськогосподарської продукції</i>	2182	-	-
<b>Фінансовий результат від операційної діяльності:</b>			
прибуток	2190	75 510	17 438
збиток	2195	( - )	( - )
Дохід від участі в капіталі	2200	-	-
Інші фінансові доходи	2220	6 843	1 581
Інші доходи	2240	3	3
у тому числі:	2241	-	-
<i>дохід від благодійної допомоги</i>			
Фінансові витрати	2250	( 1 073 )	( 281 )
Зтрати від участі в капіталі	2255	( - )	( - )
Інші витрати	2270	( 1 375 )	( 54 )
Прибуток (збиток) від впливу інфляції на монетарні статті	2275	-	-



<b>Фінансовий результат до оподаткування:</b>			
прибуток	2290	79 908	18 687
збиток	2295	( - )	( - )
Витрати (дохід) з податку на прибуток	2300	-	-
Прибуток (збиток) від припиненої діяльності після оподаткування	2305	-	-
<b>Чистий фінансовий результат:</b>			
прибуток	2350	79 908	18 687
збиток	2355	( - )	( - )

## II. СУКУПНИЙ ДОХІД

Стаття	Код рядка	За звітний період	За аналогічний період попереднього року
1	2	3	4
Дооцінка (уцінка) необоротних активів	2400	-	-
Дооцінка (уцінка) фінансових інструментів	2405	-	-
Накопичені курсові різниці	2410	-	-
Частка іншого сукупного доходу асоційованих та спільних підприємств	2415	-	-
Інший сукупний дохід	2445	-	-
<b>Інший сукупний дохід до оподаткування</b>	<b>2450</b>	-	-
Податок на прибуток, пов'язаний з іншим сукупним доходом	2455	-	-
<b>Інший сукупний дохід після оподаткування</b>	<b>2460</b>	-	-
<b>Сукупний дохід (сума рядків 2350, 2355 та 2460)</b>	<b>2465</b>	79 908	18 687

## III. ЕЛЕМЕНТИ ОПЕРАЦІЙНИХ ВИТРАТ

Назва статті	Код рядка	За звітний період	За аналогічний період попереднього року
1	2	3	4
Матеріальні затрати	2500	121 210	84 755
Витрати на оплату праці	2505	47 606	40 511
Відрахування на соціальні заходи	2510	10 333	8 792
Амортизація	2515	20 918	20 169
Інші операційні витрати	2520	46 900	47 764
<b>Разом</b>	<b>2550</b>	246 967	201 991

## IV. РОЗРАХУНОК ПОКАЗНИКІВ ПРИБУТКОВОСТІ АКЦІЙ

Назва статті	Код рядка	За звітний період	За аналогічний період попереднього року
1	2	3	4
Середньорічна кількість простих акцій	2600	-	-
Скоригована середньорічна кількість простих акцій	2605	-	-
Чистий прибуток (збиток) на одну просту акцію	2610	-	-
Скоригований чистий прибуток (збиток) на одну просту акцію	2615	-	-
Дивіденди на одну просту акцію	2650	-	-



Керівник

Головний бухгалтер

ОЛЕКСАНДР  
ФЕДОРОВИЧ

ЕП ЮРКО ОЛЬГА  
СЕРГІЙВНА

ТИМОХА ОЛЕКСАНДР ФЕДОРОВИЧ

Юрко Ольга Сергіївна



**Звіт про рух грошових коштів (за прямим методом)**  
за **Рік 2023** р.

Форма №3 Код за ДКУД 1801004

Стаття	Код	За звітний період	За аналогічний період попереднього року
1	2	3	4
<b>I. Рух коштів у результаті операційної діяльності</b>			
Надходження від:			
Реалізації продукції (товарів, робіт, послуг)	3000	395 836	215 093
Повернення податків і зборів	3005	-	-
у тому числі податку на додану вартість	3006	-	-
Цільового фінансування	3010	-	-
Надходження від отримання субсидій, дотацій	3011	-	-
Надходження авансів від покупців і замовників	3015	-	-
Надходження від повернення авансів	3020	23	14 186
Надходження від відсотків за залишками коштів на поточних рахунках	3025	-	-
Надходження від боржників неустойки (штрафів, пені)	3035	-	-
Надходження від операційної оренди	3040	-	-
Надходження від отримання роялті, авторських винагород	3045	-	-
Надходження від страхових премій	3050	-	-
Надходження фінансових установ від повернення позик	3055	-	-
Інші надходження	3095	480	783
Витрачання на оплату:			
Товарів (робіт, послуг)	3100	( 272 561 )	( 160 357 )
Праці	3105	( 35 550 )	( 29 558 )
Відрахувань на соціальні заходи	3110	( 10 465 )	( 8 725 )
Зобов'язань з податків і зборів	3115	( 33 226 )	( 19 936 )
Витрачання на оплату зобов'язань з податку на прибуток	3116	( - )	( - )
Витрачання на оплату зобов'язань з податку на додану вартість	3117	( 15 912 )	( 5 822 )
Витрачання на оплату зобов'язань з інших податків і зборів	3118	( 17 314 )	( 14 114 )
Витрачання на оплату авансів	3135	( - )	( - )
Витрачання на оплату повернення авансів	3140	( - )	( - )
Витрачання на оплату цільових внесків	3145	( - )	( - )
Витрачання на оплату зобов'язань за страховими контрактами	3150	( - )	( - )
Витрачання фінансових установ на надання позик	3155	( - )	( - )
Інші витрачання	3190	( 6 886 )	( 3 613 )
<b>Чистий рух коштів від операційної діяльності</b>	<b>3195</b>	<b>37 651</b>	<b>7 873</b>
<b>II. Рух коштів у результаті інвестиційної діяльності</b>			
Надходження від реалізації:			
фінансових інвестицій	3200	-	-
необоротних активів	3205	-	-
Надходження від отриманих:			
відсотків	3215	6 843	1 581
дивідендів	3220	-	-
Надходження від деривативів	3225	-	-
Надходження від погашення позик	3230	-	-
Надходження від вибуття дочірнього підприємства та іншої господарської одиниці	3235	-	-
Інші надходження	3250	-	-

Витрачання на придбання: фінансових інвестицій	3255	( - )	( - )
необоротних активів	3260	( - )	( - )
Виплати за деривативами	3270	( - )	( - )
Витрачання на надання позик	3275	( - )	( - )
Витрачання на придбання дочірнього підприємства та іншої господарської одиниці	3280	-	-
Інші платежі	3290	( - )	( - )
<b>Чистий рух коштів від інвестиційної діяльності</b>	<b>3295</b>	6 843	1 581
<b>III. Рух коштів у результаті фінансової діяльності</b>			
Надходження від: Власного капіталу	3300	-	-
Отримання позик	3305	-	30 000
Надходження від продажу частки в дочірньому підприємстві	3310	-	-
Інші надходження	3340	-	-
Витрачання на: Викуп власних акцій	3345	( - )	( - )
Погашення позик	3350	30 000	-
Сплату дивідендів	3355	( 6 578 )	( - )
Витрачання на сплату відсотків	3360	( - )	( - )
Витрачання на сплату заборгованості з фінансової оренди	3365	( - )	( - )
Витрачання на придбання частки в дочірньому підприємстві	3370	( - )	( - )
Витрачання на виплати неконтрольованим часткам у дочірніх підприємствах	3375	( - )	( - )
Інші платежі	3390	( - )	( - )
<b>Чистий рух коштів від фінансової діяльності</b>	<b>3395</b>	-36 578	30 000
<b>Чистий рух грошових коштів за звітний період</b>	<b>3400</b>	7 916	39 454
Залишок коштів на початок року	3405	39 720	266
Вплив зміни валютних курсів на залишок коштів	3410	-	-
Залишок коштів на кінець року	3415	47 636	39 720

Керівник

ТИМОХА  
ОЛЕКСАНДР  
ФЕДОРОВИЧ

**ТИМОХА ОЛЕКСАНДР ФЕДОРОВИЧ**

ЕП ЮРКО ОЛЬГА  
СЕРГІЙВНА

**Юрко Ольга Сергіївна**

Головний бухгалтер



Підприємство	<b>Товариство з обмеженою відповідальністю "Ланнівська МТС"</b>	Дата (рік, місяць, число)	2024, 12, 31	КОДИ	
Територія	ПОЛТАВСЬКА	за ЄДРРНО	1	UA53080190050023611	
Організаційно-правова форма господарювання	товариство з обмеженою відповідальністю	за КОПФГ		240	
Вид економічної діяльності	Вирощування зернових культур (крім рису), бобових культур і насіння олійних культур	за КВЕД		01.11	
Середня кількість працівників	<sup>2</sup> 278				

Адреса, телефон вулиця Горького, буд. 1А, с. КУМИ, КАРЛІВСЬКИЙ РАЙОН, ПОЛТАВСЬКА обл., 39541 0534624987

Одиниця виміру: тис. грн. без десяткового знака (окрім розділу IV Звіту про фінансові результати (Звіту про сукупний дохід) (форма №2), грошові показники якого наводяться в гривнях з копійками)

Складено (зробити позначку "v" у відповідній клітинці):  
за національними положеннями (стандартами) бухгалтерського обліку  
за міжнародними стандартами фінансової звітності

V
---

**Баланс (Звіт про фінансовий стан)**  
на **31 грудня 2024** р.

Форма №1 Код за ДКУД **1801001**

А К Т И В	Код рядка	На початок звітного періоду	На кінець звітного періоду
1	2	3	4
<b>I. Необоротні активи</b>			
Нематеріальні активи	1000	-	81
первісна вартість	1001	265	363
накопичена амортизація	1002	265	282
Незавершені капітальні інвестиції	1005	62	149
Основні засоби	1010	210 938	253 831
первісна вартість	1011	349 661	407 466
знос	1012	138 723	153 635
Інвестиційна нерухомість	1015	-	-
первісна вартість інвестиційної нерухомості	1016	-	-
знос інвестиційної нерухомості	1017	-	-
Довгострокові біологічні активи	1020	-	-
первісна вартість довгострокових біологічних активів	1021	-	-
накопичена амортизація довгострокових біологічних активів	1022	-	-
Довгострокові фінансові інвестиції: які обліковуються за методом участі в капіталі інших підприємств	1030	-	-
інші фінансові інвестиції	1035	-	-
Заборгованість за внесками до статутного капіталу інших підприємств	1036	-	-
Довгострокова дебіторська заборгованість	1040	-	-
Відстрочені податкові активи	1045	-	-
Гудвіл	1050	-	-
Відстрочені аквізиційні витрати	1060	-	-
Залишок коштів у централізованих страхових резервних фондах	1065	-	-
Інші необоротні активи	1090	-	-
<b>Усього за розділом I</b>	<b>1095</b>	<b>211 000</b>	<b>254 061</b>
<b>II. Оборотні активи</b>			
Запаси	1100	164 304	188 244
виробничі запаси	1101	23 734	43 866
незавершене виробництво	1102	12 681	17 299
готова продукція	1103	127 889	127 079
товари	1104	-	-
Поточні біологічні активи	1110	-	-
Депозити перестраховування	1115	-	-
Векселі одержані	1120	-	-
Дебіторська заборгованість за продукцію, товари, роботи, послуги	1125	9 185	1 297
Дебіторська заборгованість за розрахунками: за виданими авансами	1130	1 896	-
з бюджетом	1135	794	11 218
у тому числі з податку на прибуток	1136	-	-
Дебіторська заборгованість за розрахунками з нарахованих доходів	1140	-	-
Дебіторська заборгованість за розрахунками із внутрішніх розрахунків	1145	-	-
Інша поточна дебіторська заборгованість	1155	12 498	20 999
Поточні фінансові інвестиції	1160	-	-
Гроші та їх еквіваленти	1165	47 636	37 658
готівка	1166	71	151
рахунки в банках	1167	47 565	37 507
Витрати майбутніх періодів	1170	-	-
Частка перестраховика у страхових резервах	1180	-	-
у тому числі в: резервах довгострокових зоб'язань	1181	-	-

резервах збитків або резервах належних виплат	1182	-	-
резервах незароблених премій	1183	-	-
інших страхових резервах	1184	-	-
Інші оборотні активи	1190	1 275	1 138
<b>Усього за розділом II</b>	<b>1195</b>	<b>237 588</b>	<b>260 554</b>
<b>III. Необоротні активи, утримувані для продажу, та групи вибуття</b>	<b>1200</b>	<b>-</b>	<b>-</b>
<b>Баланс</b>	<b>1300</b>	<b>448 588</b>	<b>514 615</b>

Пасив	Код рядка	На початок звітної періоду	На кінець звітної періоду
1	2	3	4
<b>I. Власний капітал</b>			
Зареєстрований (пайовий) капітал	1400	21	21
Внески до незареєстрованого статутного капіталу	1401	-	-
Капітал у дооцінках	1405	-	-
Додатковий капітал	1410	13 281	13 281
емісійний дохід	1411	-	-
накопичені курсові різниці	1412	-	-
Резервний капітал	1415	-	-
Нерозподілений прибуток (непокритий збиток)	1420	423 344	469 797
Неоплачений капітал	1425	( - )	( - )
Вилучений капітал	1430	( - )	( - )
Інші резерви	1435	-	-
<b>Усього за розділом I</b>	<b>1495</b>	<b>436 646</b>	<b>483 099</b>
<b>II. Довгострокові зобов'язання і забезпечення</b>			
Відстрочені податкові зобов'язання	1500	-	-
Пенсійні зобов'язання	1505	-	-
Довгострокові кредити банків	1510	-	14 641
Інші довгострокові зобов'язання	1515	-	-
Довгострокові забезпечення	1520	-	-
довгострокові забезпечення витрат персоналу	1521	-	-
Цільове фінансування	1525	-	-
благодійна допомога	1526	-	-
Страхові резерви	1530	-	-
у тому числі:	1531	-	-
резерв довгострокових зобов'язань			
резерв збитків або резерв належних виплат	1532	-	-
резерв незароблених премій	1533	-	-
інші страхові резерви	1534	-	-
Інвестиційні контракти	1535	-	-
Призовий фонд	1540	-	-
Резерв на виплату джек-поту	1545	-	-
<b>Усього за розділом II</b>	<b>1595</b>	<b>-</b>	<b>14 641</b>
<b>III. Поточні зобов'язання і забезпечення</b>			
Короткострокові кредити банків	1600	-	-
Векселі видані	1605	-	-
Поточна кредиторська заборгованість за:			
довгостроковими зобов'язаннями	1610	-	-
товари, роботи, послуги	1615	596	783
розрахунками з бюджетом	1620	535	1 402
у тому числі з податку на прибуток	1621	-	-
розрахунками зі страхування	1625	191	758
розрахунками з оплати праці	1630	1 809	2 635
Поточна кредиторська заборгованість за одержаними авансами	1635	-	-
Поточна кредиторська заборгованість за розрахунками з учасниками	1640	-	-
Поточна кредиторська заборгованість із внутрішніх розрахунків	1645	-	-
Поточна кредиторська заборгованість за страховою діяльністю	1650	-	-
Поточні забезпечення	1660	-	-
Доходи майбутніх періодів	1665	22	19
Відстрочені комісійні доходи від перестраховиків	1670	-	-
Інші поточні зобов'язання	1690	8 789	11 278
<b>Усього за розділом III</b>	<b>1695</b>	<b>11 942</b>	<b>16 875</b>
<b>IV. Зобов'язання, пов'язані з необоротними активами, утримуваними для продажу, та групами вибуття</b>	<b>1700</b>	<b>-</b>	<b>-</b>
V. Чиста вартість активів недержавного пенсійного фонду	<b>1800</b>	<b>-</b>	<b>-</b>
<b>Баланс</b>	<b>1900</b>	<b>448 588</b>	<b>514 615</b>

Керівник

Головний бухгалтер

ЕП ТИМОХА  
ОЛЕКСАНДР  
ФЕДОРОВИЧ

ЕП ЮРКО ОЛЬГА  
СЕРГІЙВНА

ТИМОХА ОЛЕКСАНДР ФЕДОРОВИЧ

Юрко Ольга Сергіївна

<sup>1</sup> Кодифікатор адміністративно-територіальних одиниць та територій територіальних громад.

<sup>2</sup> Визначається в порядку, встановленому центральним органом виконавчої влади, що реалізує державну політику у сфері статистики.

Підприємство Товариство з обмеженою відповідальністю "Ланнівська МТС" за ЄДРПОУ

Дата (рік, місяць, число)

КОДИ		
2025	01	01
32886235		

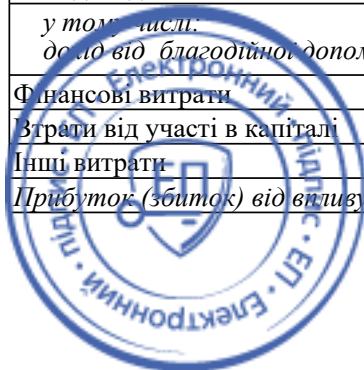
Звіт про фінансові результати (Звіт про сукупний дохід)  
за Рік 2024 р.

**ДОКУМЕНТ ПРИЙНЯТО**

Форма № 2 Код за ДКУД **1801003**

**I. ФІНАНСОВІ РЕЗУЛЬТАТИ**

Стаття	Код рядка	За звітний період	За аналогічний період попереднього року
1	2	3	4
Чистий дохід від реалізації продукції (товарів, робіт, послуг)	2000	272 161	296 956
Чисті зароблені страхові премії	2010	-	-
<i>премії підписані, валова сума</i>	2011	-	-
<i>премії, передані у перестраховування</i>	2012	-	-
<i>зміна резерву незароблених премій, валова сума</i>	2013	-	-
<i>зміна частки перестраховиків у резерві незароблених премій</i>	2014	-	-
Собівартість реалізованої продукції (товарів, робіт, послуг)	2050	( 192 334 )	( 195 695 )
Чисті понесені збитки за страховими виплатами	2070	-	-
<b>Валовий:</b>			
прибуток	2090	79 827	101 261
збиток	2095	( - )	( - )
Дохід (витрати) від зміни у резервах довгострокових зобов'язань	2105	-	-
Дохід (витрати) від зміни інших страхових резервів	2110	-	-
<i>зміна інших страхових резервів, валова сума</i>	2111	-	-
<i>зміна частки перестраховиків в інших страхових резервах</i>	2112	-	-
Інші операційні доходи	2120	20 450	8 962
у тому числі:	2121	-	-
<i>дохід від зміни вартості активів, які оцінюються за справедливою вартістю</i>			
<i>дохід від первісного визнання біологічних активів і сільськогосподарської продукції</i>	2122	-	-
<i>дохід від використання коштів, вивільнених від оподаткування</i>	2123	-	-
Адміністративні витрати	2130	( 18 917 )	( 19 051 )
Витрати на збут	2150	( - )	( - )
Інші операційні витрати	2180	( 17 530 )	( 15 662 )
у тому числі:	2181	-	-
<i>витрати від зміни вартості активів, які оцінюються за справедливою вартістю</i>			
<i>витрати від первісного визнання біологічних активів і сільськогосподарської продукції</i>	2182	-	-
<b>Фінансовий результат від операційної діяльності:</b>			
прибуток	2190	63 830	75 510
збиток	2195	( - )	( - )
Дохід від участі в капіталі	2200	-	-
Інші фінансові доходи	2220	11 327	6 843
Інші доходи	2240	3	3
у тому числі:	2241	-	-
<i>дохід від благодійної допомоги</i>			
Фінансові витрати	2250	( 182 )	( 1 073 )
Зтрати від участі в капіталі	2255	( - )	( - )
Інші витрати	2270	( 557 )	( 1 375 )
Прибуток (збиток) від впливу інфляції на монетарні статті	2275	-	-



<b>Фінансовий результат до оподаткування:</b>			
прибуток	2290	74 421	79 908
збиток	2295	( - )	( - )
Витрати (дохід) з податку на прибуток	2300	-	-
Прибуток (збиток) від припиненої діяльності після оподаткування	2305	-	-
<b>Чистий фінансовий результат:</b>			
прибуток	2350	74 421	79 908
збиток	2355	( - )	( - )

## II. СУКУПНИЙ ДОХІД

Стаття	Код рядка	За звітний період	За аналогічний період попереднього року
1	2	3	4
Дооцінка (уцінка) необоротних активів	2400	-	-
Дооцінка (уцінка) фінансових інструментів	2405	-	-
Накопичені курсові різниці	2410	-	-
Частка іншого сукупного доходу асоційованих та спільних підприємств	2415	-	-
Інший сукупний дохід	2445	-	-
<b>Інший сукупний дохід до оподаткування</b>	<b>2450</b>	-	-
Податок на прибуток, пов'язаний з іншим сукупним доходом	2455	-	-
<b>Інший сукупний дохід після оподаткування</b>	<b>2460</b>	-	-
<b>Сукупний дохід (сума рядків 2350, 2355 та 2460)</b>	<b>2465</b>	74 421	79 908

## III. ЕЛЕМЕНТИ ОПЕРАЦІЙНИХ ВИТРАТ

Назва статті	Код рядка	За звітний період	За аналогічний період попереднього року
1	2	3	4
Матеріальні затрати	2500	116 540	121 210
Витрати на оплату праці	2505	51 140	47 606
Відрахування на соціальні заходи	2510	11 233	10 333
Амортизація	2515	23 688	20 918
Інші операційні витрати	2520	52 465	46 900
<b>Разом</b>	<b>2550</b>	255 066	246 967

## IV. РОЗРАХУНОК ПОКАЗНИКІВ ПРИБУТКОВОСТІ АКЦІЙ

Назва статті	Код рядка	За звітний період	За аналогічний період попереднього року
1	2	3	4
Середньорічна кількість простих акцій	2600	-	-
Скоригована середньорічна кількість простих акцій	2605	-	-
Чистий прибуток (збиток) на одну просту акцію	2610	-	-
Скоригований чистий прибуток (збиток) на одну просту акцію	2615	-	-
Дивіденди на одну просту акцію	2650	-	-

Керівник

Головний бухгалтер

ОЛЕКСАНДР  
ФЕДОРОВИЧОЛГА  
СЕРГІЙВНА

ТИМОХА ОЛЕКСАНДР ФЕДОРОВИЧ

Юрко Ольга Сергіївна





**Звіт про рух грошових коштів (за прямим методом)**  
за **Рік 2024** р.

Форма №3 Код за ДКУД 1801004

Стаття	Код	За звітний період	За аналогічний період попереднього року
1	2	3	4
<b>I. Рух коштів у результаті операційної діяльності</b>			
Надходження від:			
Реалізації продукції (товарів, робіт, послуг)	3000	381 029	395 836
Повернення податків і зборів	3005	-	-
у тому числі податку на додану вартість	3006	-	-
Цільового фінансування	3010	1 902	-
Надходження від отримання субсидій, дотацій	3011	-	-
Надходження авансів від покупців і замовників	3015	-	-
Надходження від повернення авансів	3020	-	23
Надходження від відсотків за залишками коштів на поточних рахунках	3025	-	-
Надходження від боржників неустойки (штрафів, пені)	3035	-	-
Надходження від операційної оренди	3040	-	-
Надходження від отримання роялті, авторських винагород	3045	-	-
Надходження від страхових премій	3050	-	-
Надходження фінансових установ від повернення позик	3055	-	-
Інші надходження	3095	557	480
Витрачання на оплату:			
Товарів (робіт, послуг)	3100	( 302 672 )	( 272 561 )
Праці	3105	( 37 221 )	( 35 550 )
Відрахувань на соціальні заходи	3110	( 10 667 )	( 10 465 )
Зобов'язань з податків і зборів	3115	( 39 971 )	( 33 226 )
Витрачання на оплату зобов'язань з податку на прибуток	3116	( - )	( - )
Витрачання на оплату зобов'язань з податку на додану вартість	3117	( 19 590 )	( 15 912 )
Витрачання на оплату зобов'язань з інших податків і зборів	3118	( 20 381 )	( 17 314 )
Витрачання на оплату авансів	3135	( - )	( - )
Витрачання на оплату повернення авансів	3140	( - )	( - )
Витрачання на оплату цільових внесків	3145	( - )	( - )
Витрачання на оплату зобов'язань за страховими контрактами	3150	( - )	( - )
Витрачання фінансових установ на надання позик	3155	( - )	( - )
Інші витрачання	3190	( 3 872 )	( 6 886 )
<b>Чистий рух коштів від операційної діяльності</b>	<b>3195</b>	<b>-10 915</b>	<b>37 651</b>
<b>II. Рух коштів у результаті інвестиційної діяльності</b>			
Надходження від реалізації:			
фінансових інвестицій	3200	-	-
необоротних активів	3205	-	-
Надходження від отриманих:			
відсотків	3215	11 327	6 843
дивідендів	3220	-	-
Надходження від деривативів	3225	-	-
Надходження від погашення позик	3230	-	-
Надходження від вибуття дочірнього підприємства та іншої господарської одиниці	3235	-	-
Інші надходження	3250	-	-

Витрачання на придбання: фінансових інвестицій	3255	( - )	( - )
необоротних активів	3260	( - )	( - )
Виплати за деривативами	3270	( - )	( - )
Витрачання на надання позик	3275	( - )	( - )
Витрачання на придбання дочірнього підприємства та іншої господарської одиниці	3280	-	-
Інші платежі	3290	( - )	( - )
<b>Чистий рух коштів від інвестиційної діяльності</b>	<b>3295</b>	11 327	6 843
<b>III. Рух коштів у результаті фінансової діяльності</b>			
Надходження від: Власного капіталу	3300	-	-
Отримання позик	3305	14 641	-
Надходження від продажу частки в дочірньому підприємстві	3310	-	-
Інші надходження	3340	-	-
Витрачання на: Викуп власних акцій	3345	( - )	( - )
Погашення позик	3350	-	30 000
Сплату дивідендів	3355	( 25 031 )	( 6 578 )
Витрачання на сплату відсотків	3360	( - )	( - )
Витрачання на сплату заборгованості з фінансової оренди	3365	( - )	( - )
Витрачання на придбання частки в дочірньому підприємстві	3370	( - )	( - )
Витрачання на виплати неконтрольованим часткам у дочірніх підприємствах	3375	( - )	( - )
Інші платежі	3390	( - )	( - )
<b>Чистий рух коштів від фінансової діяльності</b>	<b>3395</b>	-10 390	-36 578
<b>Чистий рух грошових коштів за звітний період</b>	<b>3400</b>	-9 978	7 916
Залишок коштів на початок року	3405	47 636	39 720
Вплив зміни валютних курсів на залишок коштів	3410	-	-
Залишок коштів на кінець року	3415	37 658	47 636

Керівник

ОЛЕКСАНДР  
ФЕДОРОВИЧ

**ТИМОХА ОЛЕКСАНДР ФЕДОРОВИЧ**

ЕП ЮРКО ОЛЬГА  
СЕРГІЙВНА

**Юрко Ольга Сергіївна**

Головний бухгалтер

