

НАЦІОНАЛЬНА АКАДЕМІЯ АГРАРНИХ НАУК УКРАЇНИ

Національний науковий центр  
«Інститут аграрної економіки»

ІІІ «ФАБ – Консалтинг»



Матеріали ІІ міжнародної науково-практичної конференції  
(у заочній формі)

## «СУЧАСНІ ПРОБЛЕМИ ФІНАНСІВ ПІДПРИЄМСТВ В АГРОБІЗНЕСІ ТА ШЛЯХИ ЇХ ВИРІШЕННЯ»

Київ-2011

УДК 65.016

Редакційна колегія: Р.П. Саблук (голова), М.Я. Дем'яненко,  
В.М. Жук, О.В. Коваленко, Ю.О. Лупенко, С.П. Мельник,  
С.Г. Мельник, П.Т. Саблук

Рецензенти: О.Є. Гудзь, доктор економічних наук, професор;  
П.А. Стецюк, доктор економічних наук, професор.

У матеріалах конференції зроблений науковий аналіз та надані практичні рекомендації щодо проблем фінансів підприємств в агробізнесі.

Розраховано на фахівців державних, наукових, освітніх, підприємницьких організацій та на широке коло зацікавлених читачів.

Відповідальність за науковий рівень, достовірність результатів, статистичних даних та обґрунтованість висновків несуть автори опублікованих матеріалів.

## Тема 1

### Фінанси підприємств агробізнесу в сучасних умовах господарювання

виручку від реалізації продукції та послуг в обсягах, що не перевищують 5 млн. грн.

Ще однією болючою фінансовою проблемою є організація та науково-методичне забезпечення управління фінансами як окремих сільськогосподарських підприємств, так і галузі в цілому. Окрім функціональних аспектів фінансового менеджменту (аналіз і діагностика, планування і прогнозування, контроль і моніторинг фінансових процесів, методологія обґрунтування фінансових рішень, оптимізація руху фінансових потоків, методологія фінансового забезпечення операційної та інвестиційної діяльності), потребують більш активних досліджень і такі аспекти аграрних фінансів як фінансова політика, фінансова безпека, фінансова адаптивність, формування і розвиток фінансового потенціалу.

УДК 631.16

### ЕКОНОМІЧНА ХАРАКТЕРИСТИКА АГРАРНИХ ПІДПРИЄМСТВ ПОЛТАВСЬКОЇ ОБЛАСТІ

*О.О. Томілін, кандидат  
сільськогосподарських наук, доцент  
директор Полтавської філії Європейського університету*

**Вступ.** Сільське господарство є первинною ланкою агропромислового комплексу. Сьогодні сільське господарство нової держави переживає дуже складні часи. Багаторічний світовий досвід ведення сільського господарства показує, що через специфіку цієї галузі вона потребує активного втручання держави в процес її функціонування. Нині система підтримки вітчизняного сільського господарства опинилась під тиском: гострої економічної кризи; приватизаційних процесів і реструктуризації суб'єктів господарювання без відповідної підготовки селян до вибору нових форм господарювання; стихійних ринкових відносин та катастрофічного зростання диспаритету цін; професійної невідповідності вітчизняних розробників аграрної політики до формування механізмів державної підтримки сільського господарства в умовах ринкової

## Тема 1

### Фінанси підприємств агробізнесу в сучасних умовах господарювання

економіки. Ці й інші фактори зумовили затяжний період формування адекватної ринковим умовам політики підтримки відтворювальних процесів у сільському господарстві [1].

#### Постановка завдання.

На сучасному етапі розвитку сільськогосподарських підприємств існує велика кількість економічних проблем. До основних, можна віднести недостатнє забезпечення обігових коштів, зношеність технічних засобів виробництва, недостатню державну підтримку, низьке залучення кредитних ресурсів.

**Результати.** Дослідженнями економічної характеристики аграрних підприємств присвятили свої роботи такі вчені, як: П.І. Гайдуцький, М.Ю. Коденська, В.Я. Месель-Веселяк, О.М. Онищенко, П.Т. Саблук, В.В. Юрчишин, О.М. Шпичак та інші. У 2008 році фермерами вироблено валової продукції 57 % проти виробленої продукції сільськогосподарськими підприємствами на цих землях у 1990 році [2]. За останні 15 років найвищий показник урожайності (рисунок 1) зернових культур та цукрових буряків (фабричних) у Полтавській області був найбільшим у 2008 році - 43,7; 421, відповідно). Тенденція до зростання урожайності насіння соняшнику зареєстрована тільки з 2007 року.

З огляду динаміки урожайності основних видів сільськогосподарських культур Полтавської області можна стверджувати, що кризовими роками по урожайності були 1999-2000 роки. Найнижчий рівень виробництва зернових культур був у 2000 році, цукрових буряків і соняшнику був у 1999 році. Найвищий рівень виробництва молока у господарствах Полтавської області був у 1990 році (1065,3 тис. т). У 2010 році виробництво молока збільшилося в 2,4 рази (в порівнянні до 2009 року). Середній показник виробництва м'яса (2000 - 2009 роки) склав 31,5 тис. т. Тільки у 2010 році цей показник стрімко зріс до 72,3 тис. т. Викликає занепокоєння проблема рентабельності як тваринництва, так і рослинництва. Зокрема, незважаючи на сприятливу цінову ситуацію на сільськогосподарську продукцію, рівень рентабельності рослинництва у 2009 році хоч і був додатнім, проте залишається досить низьким, проти 2000 року. У тваринництві, наприклад, по виробництву м'яса свиней, ситуація покращилась, Підприємства відійшли від

## Тема 1

### Фінанси підприємств агробізнесу в сучасних умовах господарювання

від'ємного значення рентабельності (- 23,8 до -47,5%), проте це не можна вважати сталою тенденцією. Низькі прибутки сільськогосподарських підприємств є наслідком високої собівартості виробництва, домінування тіньових каналів збуту продукції і ціноутворення. Проведені нами розрахунки ефективності виробництва основних видів сільськогосподарської продукції Полтавської області показали, що найбільш ефективним є виробництво насіння соняшнику. Рентабельність насіння соняшнику у 2009 році склала 44,9% проти 2006 року -- 20,3%.

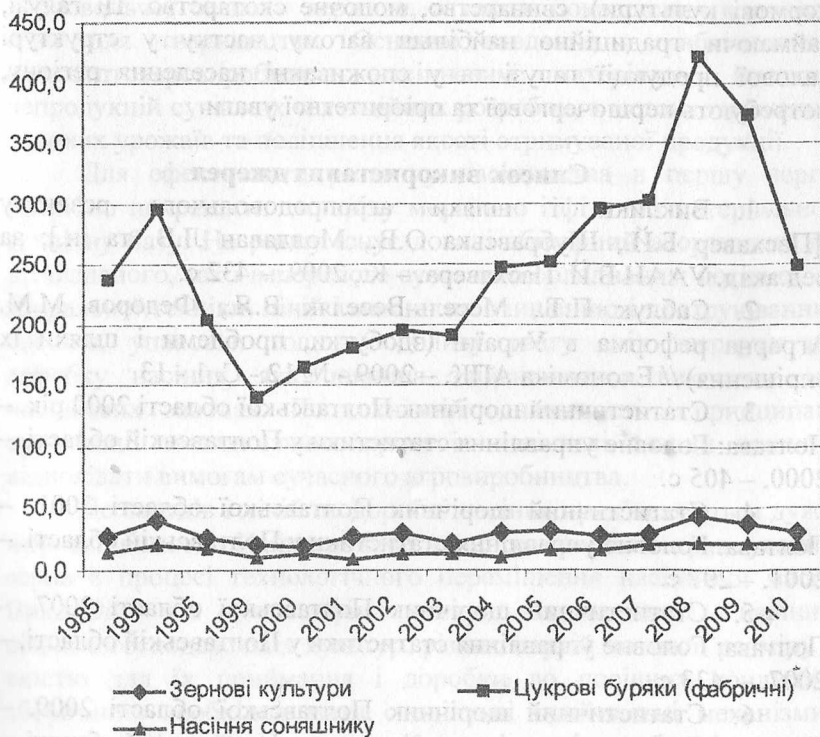


Рисунок 1. Динаміка урожайності основних видів сільськогосподарських культур Полтавської області (ц з 1 га зібраної площі)  
Джерело: [3, 4, 5, 6].

**Висновок.** Необхідно на підставі наукових досліджень, розробити пропозиції щодо розвитку сільського господарства, відповідно до світових вимог в інтересах держави, суспільства та селянства. Насамперед, держава повинна спрямувати зусилля на відтворення та модернізацію виробничо-ресурсного потенціалу агропромислового комплексу, сприяти активізації зовнішньоекономічної діяльності аграрного сектора, забезпечити платоспроможний попит на аграрну продукцію. Ключовими галузями сільського господарства Полтавщини будуть реформовані – рослинництво (зернове господарство, технічні та кормові культури), свинарство, молочне скотарство. Ці галузі, займаючи традиційно найбільш вагомую частку у структурі валової продукції галузі та у споживанні населення регіону, потребують першочергової та пріоритетної уваги.

#### Список використаних джерел

1. Виклики і шляхи агропродовольчого розвитку / [Пасхавер Б.Й., Шубравська О.В., Молдаван Л.В. та ін.]; за ред.акад. УААН Б.Й. Пасхавера. – К., 2009. – 432 с.
2. Саблук П.Т., Месель-Веселяк В.Я., Федоров М.М. Аграрна реформа в Україні (здобутки, проблеми і шляхи їх вирішення) // Економіка АПК. – 2009.- № 12.- С. 1 - 13.
3. Статистичний щорічник Полтавської області 2000 рік. – Полтава: Головне управління статистики у Полтавській області. – 2000. – 405 с.
4. Статистичний щорічник Полтавської області 2001. – Полтава: Головне управління статистики у Полтавській області. – 2001. – 297 с.
5. Статистичний щорічник Полтавської області 2007. – Полтава: Головне управління статистики у Полтавській області. – 2007. – 433 с.
6. Статистичний щорічник Полтавської області 2009. – Полтава: Головне управління статистики у Полтавській області. – 2009.

## ЗМІСТ

### Тема 1

Фінанси підприємств агробізнесу в сучасних умовах господарювання.....	3
<i>С.О. Гуткевич</i>	
ІНСТРУМЕНТИ ФІНАНСОВОГО ЗАБЕЗПЕЧЕННЯ ІНВЕСТИЦІЙ.....	3
<i>С.П. Дунда</i>	
СТАН РОЗВИТКУ ХЛІБОПЕКАРНИХ ПІДПРИЄМСТВ АР КРИМ.....	5
<i>О.В. Кравчук</i>	
ОСОБЛИВОСТІ СТРАХУВАННЯ ФІНАНСОВИХ РИЗИКІВ АГРОПІДПРИЄМСТВ.....	7
<i>Ю.В. Масюк, Л.І. Бровко</i>	
ТЕОРЕТИЧНІ ОСНОВИ ФІНАНСОВОГО ОЗДОРОВЛЕННЯ СІЛЬСЬКОГОСПОДАРСЬКИХ ПІДПРИЄМСТВ В УКРАЇНІ ..	10
<i>А.Д. Остапчук</i>	
ФІНАНСОВЕ ЗАБЕЗПЕЧЕННЯ СІЛЬСЬКОГОСПОДАРСЬКИХ ПІДПРИЄМСТВ В УМОВАХ ТРАНСФОРМАЦІЙНОЇ ЕКОНОМІКИ.....	12
<i>Р.П. Саблук</i>	
ДО ПИТАНЬ ФІНАНСУВАННЯ ДІЯЛЬНОСТІ АГРОПІДПРИЄМСТВ.....	16
<i>П.А. Стецюк</i>	
АКТУАЛЬНІ ПИТАННЯ АГРАРНИХ ФІНАНСІВ.....	18
<i>О.О. Томілін</i>	
ЕКОНОМІЧНА ХАРАКТЕРИСТИКА АГРАРНИХ ПІДПРИЄМСТВ ПОЛТАВСЬКОЇ ОБЛАСТІ.....	21
<i>С.А. Чехов</i>	
ЕФЕКТИВНІСТЬ ВЕДЕННЯ НАСІННИЦТВА В СУЧАСНИХ УМОВАХ .....	25

Наукове видання

**Матеріали II міжнародної науково-практичної конференції  
(у заочній формі)**

**«СУЧАСНІ ПРОБЛЕМИ ФІНАНСІВ  
ПІДПРИЄМСТВ В АГРОБІЗНЕСІ  
ТА ШЛЯХИ ЇХ ВИРІШЕННЯ»**

Редактор *О.В. Кравчук, І.С. Чухно*

Технічний редактор *А.М. Артеменко*

Комп'ютерна верстка *П.О. Таран*

Підп. до друку 14.12.2011. Формат 60×84<sup>1</sup>/16. Папір офсетний.  
Ум. друк. арк. 8,8. Обл.- вид. арк. 6,9. Тираж 80 пр. Зам. 167.

Видання та друк – Національний науковий центр “Інститут аграрної економіки”  
03680, м. Київ-680, вул. Героїв оборони, 10.

Свідоцтво суб'єкта видавничої справи ДК № 2065 від 18.01.2005 р.