

**SCI-CONF.COM.UA**

# **TOPICAL ISSUES OF MODERN SCIENCE, SOCIETY AND EDUCATION**



**PROCEEDINGS OF V INTERNATIONAL  
SCIENTIFIC AND PRACTICAL CONFERENCE  
NOVEMBER 28-30, 2021**

**KHARKIV  
2021**

## UDC 001.1

The 5<sup>th</sup> International scientific and practical conference “Topical issues of modern science, society and education” (November 28-30, 2021) SPC “Sci-conf.com.ua”, Kharkiv, Ukraine. 2021. 2101 p.

**ISBN 978-966-8219-85-6**

The recommended citation for this publication is:

*Ivanov I. Analysis of the phaunistic composition of Ukraine // Topical issues of modern science, society and education. Proceedings of the 5th International scientific and practical conference. SPC “Sci-conf.com.ua”. Kharkiv, Ukraine. 2021. Pp. 21-27. URL: <https://sci-conf.com.ua/v-mezhdunarodnaya-nauchno-prakticheskaya-konferentsiya-topical-issues-of-modern-science-society-and-education-28-30-noyabrya-2021-goda-harkov-ukraina-arhiv/>.*

**Editor**

**Komarytskyy M.L.**

*Ph.D. in Economics, Associate Professor*

Collection of scientific articles published is the scientific and practical publication, which contains scientific articles of students, graduate students, Candidates and Doctors of Sciences, research workers and practitioners from Europe, Ukraine, Russia and from neighbouring countries and beyond. The articles contain the study, reflecting the processes and changes in the structure of modern science. The collection of scientific articles is for students, postgraduate students, doctoral candidates, teachers, researchers, practitioners and people interested in the trends of modern science development.

**e-mail:** [kharkiv@sci-conf.com.ua](mailto:kharkiv@sci-conf.com.ua)

**homepage:** <https://sci-conf.com.ua>

©2021 Scientific Publishing Center “Sci-conf.com.ua” ®

©2021 Authors of the articles

13. *Самойленко О. С.* 87  
ПІДШЛУНКОВА ЗАЛОЗА В НОРМІ І ПРИ РОЗВИТКУ ПАТОЛОГІЧНОГО ПРОЦЕСУ У КІШОК
14. *Турченко Я. В., Чаус Я. В., Канівець Н. С.* 93  
ПРОБЛЕМА ДЕМОДЕКОЗУ У СОБАК (ДІАГНОСТИКА)

#### БИОЛОГИЧЕСКИЕ НАУКИ

15. *Glibovytska N. I.* 97  
LICHEN INDICATION OF IVANO-FRANKIVSK CITY FUNCTIONAL ZONES ECOLOGICAL CONDITION
16. *Taran O. P., Chmara P. O., Litvinenko S. A.* 101  
PROSPECTS FOR THE USE A SPR BIOSENSOR FOR DETECTING PLANT VIRUSES
17. *Білий О. Г., Горбань В. В.* 107  
ЕКОЛОГІЧНІ ОСОБЛИВОСТІ ЖУКІВ РОДУ MELOLONTHA
18. *Бовт М. В.* 109  
БІОЛОГО-ЕКОЛОГІЧНІ ОСОБЛИВОСТІ ЕФЕМЕРОЇДІВ ВІДКРИТОГО ҐРУНТУ ПОЛТАВСЬКОГО БОТАНІЧНОГО САДУ ТА ВИВЧЕННЯ ЇХ У ШКІЛЬНОМУ КУРСІ БІОЛОГІЯ
19. *Бусыгина И. Э., Данилов И. П., Безуглый Н. Д., Боровкова В. Н., Кибенко Н. Ю., Щербак Е. В., Юрко П. С.* 112  
ПОЛУЧЕНИЕ МАТЕМАТИЧЕСКОЙ МОДЕЛИ ПРОЦЕССА БИОСИНТЕЗА ФЕРМЕНТОВ С ИСПОЛЬЗОВАНИЕМ ДРОБНОГО ФАКТОРНОГО ЭКСПЕРИМЕНТА
20. *Васильєва Т. В., Немерцалов В. В., Коваленко С. Г.* 115  
ЗБОРИ ФРІДРІХА РУДОЛЬФА ГОГЕНАКЕРА В ІСТОРИЧНОМУ ГЕРБАРІЇ ОНУ ІМЕНІ І.І. МЕЧНИКОВА (MSUD)
21. *Господ В. В., Голодок Л. П., Скляр Т. В.* 122  
ДОСЛІДЖЕННЯ АНТАГОНІСТИЧНОЇ АКТИВНОСТІ ПРОБІОТИЧНИХ ПРЕПАРАТІВ ДЛЯ ВІДНОВЛЕННЯ МІКРОФЛОРИ ЖІНОК
22. *Данілова О. Ю., Абоїмова Є. В.* 124  
ОСОБЛИВОСТІ АДАПТАЦІЙНИХ ЗМІН В ОРГАНІЗМІ ЛЕГКОАТЛЕТОК ВИСОКОЇ КВАЛІФІКАЦІЇ
23. *Клименко Н. М., Коц С. М.* 131  
ДОСЛІДЖЕННЯ ПОКАЗНИКІВ ФУНКЦІОНАЛЬНОГО СТАНУ ОРГАНІЗМУ У РІЗНОВІКОВИХ ГРУПАХ ДІТЕЙ БЕЗ ОСОБЛИВОСТЕЙ ТА З ОСОБЛИВИМИ ОСВІТНИМИ ПОТРЕБАМИ
24. *Мельник О. В., Гасюк О. М.* 138  
ВМІСТ МАЛОНОВОГО ДІАЛЬДЕГІДУ ТА ДІЄНОВИХ КОН'ЮГАТІВ У ЕРИТРОЦИТАХ КРОВІ В УМОВАХ УВЕДЕННЯ НІКОТИНОВОЇ КИСЛОТИ
25. *Мельнікова О. Г., Ульяніч А. С.* 143  
ЕКСПЕРИМЕНТАЛЬНІ ДОСЛІДЖЕННЯ КАТАЛАЗНОЇ

## ПРОБЛЕМА ДЕМОДЕКОЗУ У СОБАК (ДІАГНОСТИКА)

**Турченко Яна Вікторівна,**

**Чаус Яна Валеріївна**

студенти,

**Канівець Наталія Сергіївна**

канд. вет. н., доцент,

Полтавський державний аграрний університет

м. Полтава, Україна

**Вступ.** У житті тварини, навіть домашньої та доглянутої, є безліч небезпек та потенційних загроз. Практично кожен господар чув про те, які негативні наслідки можуть бути у випадку, якщо улюблена собачка підхопила кліщів, і чим це загрожує при бездіяльності. Саме тому тематика симптомів, форм недуги та методів лікування цієї проблеми, на жаль, не втрачає своєї актуальності.

Демодекоз – поширене паразитарне захворювання шкіри, причиною якого є мікроскопічний підшкірний кліщ *Demodex*. Так у ветеринарній медицині досить поширеним захворюванням шкіри в собак є демодекоз, який викликається збудником *Demodex canis* (Leydig, 1859) (Кравченко С. О. та ін., 2020). Кліщ є частиною нормальної мікрофлори шкіри тварини. На жаль, нині відсутні чіткі причини збільшення популяції збудника кліщів на шкірі тварин (Головко А. Н. та ін., 1997; Белова С., 2011; Канівець Н. С. та ін., 2018). Одним із етіологічних чинників розвитку демодекозу в собак науковці вважають генетичний фактор (Кравченко С. О. та ін., 2020).

У разі розвитку кліщі роду *Demodex* формують колонії, локалізуються переважно у волосяних цибулинах, потових та сальних залозах (Белова С., 2011; Пономаренко В. Я. та ін., 2015). Харчуються демодекси клітинами епідермісу собак. Інкубаційний / латентний період може тривати понад п'ять тижнів. За значного ураження паразитами, на тлі зниження резистентності організму кліщі можуть вражати і більш глибокі, вісцеральні тканини (Пономаренко В. Я. та ін., 2015).

За клінічними ознаками ветеринарні лікарі розрізняють декілька форм демодекозу, зокрема:

- *генералізована*, яка характеризується значним ураженням шкіри тулуба, голови та кінцівок;
- *вогнищева (проста)* – вражається лише шкіра голови тварини;
- *безсимптомна* – не має видимих ознак ураження шкіри, а кліщ можна виявити лише у разі ретельного обстеження зшкрібків шкіри тварини (Головко А. Н. та ін., 1997; Белова С., 2011).

Тож зважаючи на вищевказане, демодекозна інвазія собак в Україні є досить поширеною. Адже з кожним роком збільшується популяція м'ясоїдних тварин у містах, у тому числі й бездомних (Пономаренко В. Я. та ін., 2015; Кравченко С. О. та ін., 2020). Така тенденція розвитку хвороби, безумовно, супроводжується погіршенням загального стану собак, і має характерну симптоматику. Тому вивчення клінічного прояву демодекозу в собак та лабораторних методів для встановлення діагнозу в сучасних умовах є актуальним.

**Мета роботи.** Встановити характерні клінічні ознаки за демодекозу собак та провести лабораторні дослідження зшкрібків ураженої шкіри.

**Матеріали і методи.** Робота виконувалась в умовах клініки ветеринарної медицини ФОП Локес-Крупка Т.П. у 2020 році. Об'єктом дослідження були собаки різного віку та породи хворі на демодекоз у кількості 4 голови. Тварин обстежували клінічно (огляд, пальпація, термометрія) та здійснювали відбір зшкрібків уражених ділянок шкіри. Отримані шматочки досліджували під мікроскопом за збільшення 10×16.

Отримані результати аналізували та піддавали статистичній обробці.

**Результати і обговорення.** У результаті обстеження хворих на демодекоз тварин нами було встановлено найбільш характерні ознаки захворювання (табл.).

Аналізуючи результати таблиці необхідно зауважити, що у 100 % хворих собак відмічалось пригнічення загального стану та розчухування шкіри в

ділянці вух, морди, кінцівок, тулуба тощо. У 75 % собак за демодекозу спостерігали набряк та гіперемію шкіри, у 50 % – зниження апетиту та наявність складчастості шкіри, а в однієї собаки (25 %) було зареєстровано тріщини ураженої шкіри.

## Таблиця

### Клінічні ознаки демодекозу в собак, n=4

Показник	Кількість тварин	У відсотках
Пригнічення загального стану	4	100
Гіпорексія	2	50
Алопеція	4	100
Гіперемія шкіри	3	75
Набряк шкіри	3	75
Складчастість шкіри	2	50
Розчухування (пошкодження шкіри)	4	100
Тріщини шкіри	1	25

За даними окремих авторів, значна кількість ураження собак демодексами тісно пов'язана з домашньо-вигульним способом утримання. У цьому випадку автори припускають високу вірогідність контакту собак з хворими особинами (бездомними) та передачі збудника, або з контамінованими поверхнями навколишнього середовища (Решетило О. І. та ін., 2016).

Для уточнення діагнозу проводили дослідження глибоких зшкрібків шкіри. За мікроскопії виявляли кліщів *Demodex canis* (рис.).

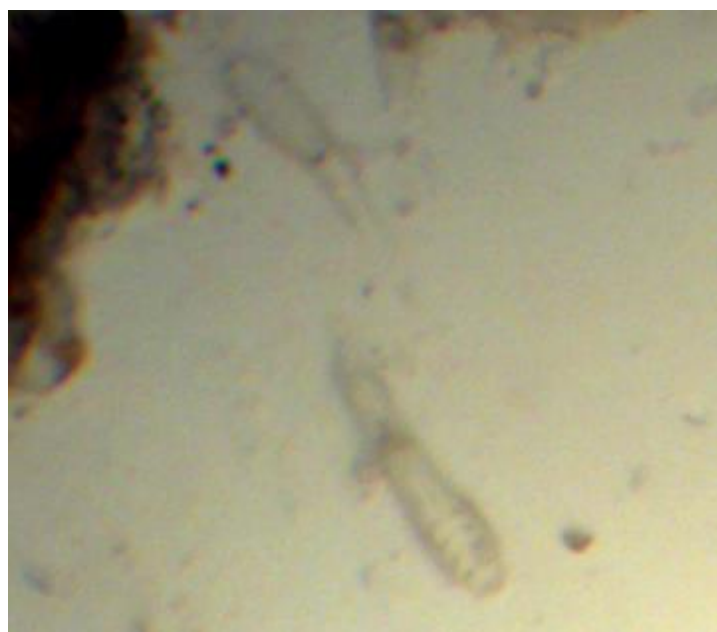


Рис. Кліщі *Demodex canis* (збільшення 10×16)

Кліщі мали форму сигари, ураженість тварин при цьому становила  $17,2 \pm 1,5$  кліща на  $1 \text{ см}^2$ . Таким чином дослідження тварин, для встановлення діагнозу демодекоз, має бути комплексним. Водночас, відповідно до даних літератури, за високої резистентності собак кліщі роду *Demodex* можуть не розвиватись, а бути наявним в організмі тварини як умовно-патогенні (Белова С., 2011; Пономаренко В. Я. та ін., 2015; Кравченко С. О. та ін., 2020).

**Висновки.** З'ясовано, що демодекоз у собак має характерні ознаки, а саме: складчастість, почервоніння і набряк шкіри, алопеції, розчухування та навіть тріщини. За мікроскопії виявляється кліщ *Demodex canis*, який має форму сигари.