

Полтавський національний педагогічний університет
імені В.Г. Короленка

БІОЛОГІЯ ТА ЕКОЛОГІЯ

Науковий журнал

Заснований у 2015 році

Виходить двічі на рік

Том 6
№ 1-2 • 2020

Полтава • 2020

Poltava V.G. Korolenko National Pedagogical University

BIOLOGY
&
ECOLOGY

Scientific journal

Founded in 2015
Issued twice a year

Volume 6
№ 1-2 • 2020

Poltava • 2020

БІОЛОГІЯ ТА ЕКОЛОГІЯ

Науковий журнал

Засновано 2015 року

Засновник та видавець:

Полтавський національний педагогічний університет імені В.Г. Короленка

Свідоцтво про державну реєстрацію друкованого засобу масової інформації –
серія КВ № 21850-11750 Р від 21 грудня 2015 року

Включено до Переліку наукових фахових видань України (категорія «Б»),
публікації яких зараховуються до результатів дисертаційних робіт з біологічних наук
(Наказ МОН України №886 від 02.07.2020 року)

*Журнал «Біологія та екологія» публікує оригінальні матеріали
(експериментальні, теоретичні і методичні статті, а також короткі повідомлення,
огляди і рецензії) за результатами досліджень у різних галузях біології та екології*

Редакційна колегія:

Головний редактор: С.В. Пилипенко, д.б.н., проф., Полтава, Україна

Члени

редакційної колегії:

О.І. Березан, к.м.н., доц., Полтава, Україна

С.В. Гапон, д.б.н., проф., Полтава, Україна

Л.М. Гомля, к.б.н., доц., Полтава, Україна

Р.С. Гриньов, к. ф.-м. н., Аріель, Ізраїль

Д.В. Дубина, д.б.н., проф., Київ, Україна

Л.Д. Орлова, д.б.н., проф., Полтава, Україна

С.Я. Кондратюк, д.б.н., проф., Київ, Україна

О.В. Лукаш, д.б.н., проф., Чернігів, Україна

Л.Г. Любінська, д.б.н., проф., Кам'янець-Подільський, Україна

В.В. Никифоров, д.б.н., проф., Кременчук, Україна

В.М. Писаренко, д.с.-г.н., проф., Полтава, Україна

О.В. Севериновська, д.б.н., проф., Дніпро, Україна

О.В. Харченко, д.м.н., проф., Полтава, Україна

Л.М. Фельбаба-Клушина, д.б.н., проф., Ужгород, Україна

Володимир Зав'ялов, д.м.н., проф., Турку, Фінляндія

Адреса редакції:

кафедра ботаніки, екології та методики навчання біології,
Полтавський національний педагогічний університет імені В.Г. Короленка,
вул. Остроградського, 2, Полтава, 36003, Україна

e-mail: biozbirnyk@gmail.com

*Друкується за рішенням ученої ради Полтавського національного педагогічного університету
імені В.Г. Короленка (протокол № 7 від 17 грудня 2020 р.)*

ЗМІСТ

ВІД РЕДАКЦІЙНОЇ КОЛЕГІЇ.....	7
------------------------------	---

БОТАНІКА

<i>Давидов Д.А.</i> СИНТАКСОНОМІЯ АНТРОПОГЕННИХ ДЕРЕВНИХ УГРУПОВАНЬ ЛІВОБЕРЕЖНОГО ЛІСОСТЕПУ УКРАЇНИ.....	8
<i>Давидова А.О., Дзеркаль В.М.</i> ФЛОРИСТИЧНІ ЗНАХІДКИ НА ТЕРИТОРІЇ НПП «НИЖНЬОДНІПРОВСЬКИЙ» (ХЕРСОНСЬКА ОБЛАСТЬ).....	19
<i>Голунова Л.А.</i> ОСОБЛИВОСТІ ПРОДУКТИВНОСТІ РОСЛИН СОЇ ЗА ДІЇ ДЕКСТРЕЛУ ТА ШТАМУ <i>BRADYRHZOBIUM JAPONICUM</i>	26
<i>Савчук Л.К.</i> РІЗНОМАНІТНІСТЬ ЕКОТОПІВ ТА ВИДОВИЙ СКЛАД ФЛОРИ НА ТЕРИТОРІЇ ДІЮЧИХ І ВИРОБЛЕНИХ БАЗАЛЬТОВИХ КАР'ЄРІВ ВОЛИНСЬКОГО ПОЛІССЯ.....	30
<i>Красовський В.В., Черняк Т.В., Гапон С.В.</i> МОРФОЛОГІЧНІ ОЗНАКИ КІСТОЧОК ТА НАСІННЯ ГІРКОГО РІЗНОВИДУ МИГДАЛЮ ЗВИЧАЙНОГО (<i>AMYGDALUS COMMUNIS L. FORMA AMARA DS</i>) ІНТРОДУКОВАНОГО В ХОРОЛЬСЬКОМУ БОТАНІЧНОМУ САДУ.....	37
<i>Ищенко В.І., Піддубна Ю.С.</i> ДЕНДРОФЛОРА МІКРОРАЙОНУ ОГНІВКА (М.ПОЛТАВА) ТА ЇЇ ОСОБЛИВОСТІ.....	44
<i>Поливаний С.В., Голунова Л.А.</i> АНАТОМІЧНІ ОСОБЛИВОСТІ БУДОВИ ЛИСТКОВОГО АПАРАТУ РОСЛИН ГІРЧИЦІ БІЛОЇ ЗА ДІЇ СТИМУЛЯТОРІВ РОСТУ.....	48

ЕКОЛОГІЯ ТА ОХОРОНА ПРИРОДИ

<i>Гомля Л.М., Орлова Л.Д., Матвієвська О. О.</i> ОХОРОНЮВАНІ ВИДИ ФЛОРИ ЛІСОВИХ ФІТОЦЕНОЗІВ ОКОЛИЦЬ СЕЛА ТЕРЕШКИ ПОЛТАВСЬКОГО РАЙОНУ ПОЛТАВСЬКОЇ ОБЛАСТІ.....	51
<i>Смоляр Н.О., Ханнанова О.Р., Шкура Т.В.</i> ФІТОСОЗОЛОГІЧНА ХАРАКТЕРИСТИКА БОТАНІЧНОГО ЗАКАЗНИКА «ДРАБИНІВКА» (ПОЛТАВСЬКА ОБЛАСТЬ, УКРАЇНА).....	58
<i>Єрмішев О.В., Бацилєва О.В., Шумігай І.В.</i> ЕКОЛОГО-ПОРІВНЯЛЬНИЙ АНАЛІЗ ВПЛИВУ СЕЗОНІВ РОКУ НА БАЛАНС АВТОНОМНОЇ НЕРВОВОЇ СИСТЕМИ ТА ФУНКЦІОНАЛЬНЕ ЗДОРОВ'Я ЖІНОК РІЗНИХ ВІКОВИХ ГРУП.....	64

БІОЛОГІЯ ЛЮДИНИ І ТВАРИН

<i>Причепан М. В.</i> СУЧАСНИЙ ВИДОВИЙ СКЛАД РИБНОГО НАСЕЛЕННЯ ЛІВИХ ПРИТОК РІЧКИ РОСІ: КАМ'ЯНКИ І ПРОТОКИ.....	74
<i>Дьомшина О. О., Резяпов А. Ю.</i> ФОРМУВАННЯ КОРЕЛЯЦІЙНИХ ЗВ'ЯЗКІВ МІЖ БІОХІМІЧНИМИ ПАРАМЕТРАМИ ЦУКРОВОГО ДІАБЕТУ ТИПУ 2 ТА ЗАХВОРЮВАНЬ ПЕЧІНКИ, ЯК МАРКЕРІВ ПЕЧІНКОВОЇ ІНСУЛІНОРЕЗИСТЕНТНОСТІ.....	82

ІСТОРІЯ НАУКИ

<i>Самородов В. М., Халимон О. В.</i> РОЛЬ ПРОФЕСОРА С. О. ІЛЛІЧЕВСЬКОГО В РОЗВИТКУ БОТАНІЧНИХ ТА ПРИРОДООХОРОННИХ ДОСЛІДЖЕНЬ В УКРАЇНІ.....	92
----------------------------------------------------------------------------------------------------------------------------------------------	----

ЮВІЛЕЇ

<i>Закалюжний В.М.</i> УСЛАВЛЕНІ ІМЕНА ПОЛТАВЩИНИ: ПРОТОПОПОВ ВІКТОР ПАВЛОВИЧ – ВІДОМИЙ ПСИХІАТЕР, ДОКТОР БІОЛОГІЧНИХ НАУК, ПРОФЕСОР, АКАДЕМІК АН СРСР (140 РОКІВ ВІД ДНЯ НАРОДЖЕННЯ).....	101
--------------------------------------------------------------------------------------------------------------------------------------------------------------------------------------------	-----

СТОРІНКАМИ ПАМ'ЯТІ

<i>Гриньова М.В., Гомля Л.М., Гапон С.В.</i> ОРЛОВА ЛАРИСА ДМИТРІВНА – ПРОФЕСОР, ДОКТОР БІОЛОГІЧНИХ НАУК.....	110
<i>Самородов В.М., Чеботарьова Л.В., Шиян О.О.</i> ОБЛАСНА ЕКОЛОГІЧНА ПРЕМІЯ ІМЕНІ ОЛЕНИ БАЙРАК, ЇЇ ЛАУРЕАТИ ТА ЇХ ЗДОБУТКИ.....	112
ДАНІ ПРО АВТОРІВ.....	114
ВИМОГИ ДО АВТОРІВ.....	116

УДК 631.4 – 051:378](477.53) (092) Іллічевські

<https://doi.org/10.33989/2020.6.1-2.225050>

В. М. Самородов¹, О. В. Халимон²

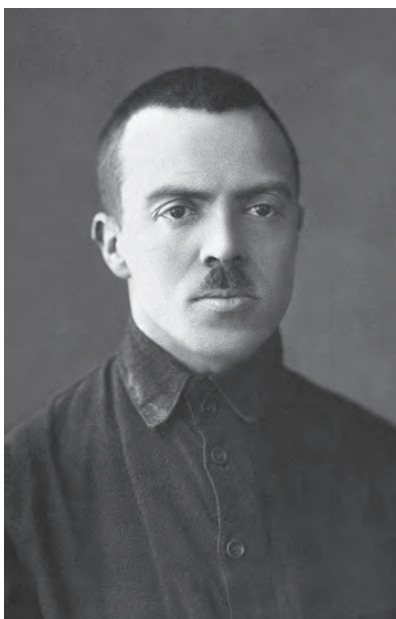
¹Полтавська державна аграрна академія

²Полтавський краєзнавчий музей імені Василя Кричевського

РОЛЬ ПРОФЕСОРА С. О. ІЛЛІЧЕВСЬКОГО В РОЗВИТКУ БОТАНІЧНИХ ТА ПРИРОДООХОРОННИХ ДОСЛІДЖЕНЬ В УКРАЇНІ

Вперше найбільш повно відтворено життя та творчий доробок професійної діяльності кандидата біологічних наук, професора видатного українського ботаніка Сергія Олімпійовича Іллічевського (1895–1959?). Проаналізовано його вклад у розвиток фенології, дендрології, флори, рослинності та комплектування низки гербаріїв. На підставі зібраного матеріалу автори роблять висновок про ключову роль вченого у природоохоронній справі, формуванні заповідного фонду Полтавщини (30-ті роки ХХ ст.). Крім цього розглянуто його багатoproфільну діяльність у дослідженнях фіторізноманіття Чернігівщини, Харківщини, Херсонщини, Донеччини та Криму. Наведено відомості про роботу С. О. Іллічевського у деяких ботанічних садах та дендропарках України, а також його педагогічні студії. Вказано коло діячів науки, з якими контактував і листувався вчений, надто таких знамих, як: Володимир Вернадський, Микола Гришко, Володимир Комаров, Олександр Фомін.

Ключові слова: ботаніка; фенологія; гербарна справа; охорона природи; заповідники



Широкомасштабні ботанічні дослідження завжди здійснювалися потужними особистостями з масштабним мисленням та професійною далекоглядністю. Саме до таких із них можна віднести **Сергія Олімпійовича Іллічевського (1895–1959?)**. Та, на жаль, через низку різних причин ботаніки України досі не мають його повної та достовірної біографії. Враховуючи це, автори вирішили реконструювати її в даній розвідці якомога повніше. Таке бажання викликано ще й тим, що 17 вересня 2020 р. виповнилося 125 років від дня народження цього відомого українського ботаніка та фенолога, кандидата біологічних наук, професора.

Сформувавшись у родині знаного натураліста Олімпія Олександровича Іллічевського, де цінували природу та вмili її досліджувати, Сергій ще змолоду долучився до цієї справи (Самородов, & Халимон, 2020; Халимон, & Самородов, 2005). Починаючи від 1917 р., С. О. Іллічевський проводив систематичне вивчення флори околиць м. Полтави в радіусі 15-17

верст і збирав гербарій, тож був добре обізнаний із видовим складом рослин досліджуваної території та цікавими в ботанічному відношенні об'єктами. За його особистим зізнанням, для цього лише у 1917 р. він здійснив понад 400 ботанічних екскурсій (Іллічевський, 1926; Халимон, 2008).

Про натуралістичні нахили Сергія залишив спогади академік В. І. Вернадський. Коли у березні 1918 р. видатний вчений створив при музеї Полтавське товариство любителів природи, то до нього без вагань вступив Сергій із своїм батьком (Самородов, & Кигим, 2008). Можна вважати, що діяльність у Товаристві стала для 23-річного юнака однією із перших сходинок у науку.

Згодом, у 20-і рр. ХХ ст. Сергій робив чимало для вдосконалення професійних навичок і знань як технік-інструктор з лікарських рослин спершу в Губкомздраві, а згодом – у Губземвідділі (1919; 1921). В цей же час він досліджував рослинні формації на дослідних станціях Полтавщини: Полтавській сільськогосподарській та Лубенській з культури лікарських рослин. Коло захоплень науковця було досить широким: від вивчення флори і до фенологічних спостережень (*Личное дело Илличевского; Личные дела уволенных*; Липшиц, 1950). Крім цього, Сергій Олімпійович цікавився дендрологією, проводив фітопатологічні збори, займався геоботанікою та дослідженням гербаріїв різних установ як у Полтаві, так і поза її межами (Липшиц, 1950; Халимон, 2008; Халимон, 2012; Халимон, 2006; Халимон, & Старченко, 2016). Різноманітна ботанічна діяльність сприяла вдосконаленню знань вченого і зробила С. О. Іллічевського одним із найкращих тогочасних знавців біорізноманіття Полтавщини, праці якого знають і використовують науковці України ще й зараз.

У 1922 р. С. О. Іллічевський недовгий час був співробітником Ботанічного кабінету і гербарію АН України – нинішнього Інституту ботаніки імені М. Г. Холодного НАН України (Сохань, 1993). Тут він комплектував гербарій для Української академії наук (нині НАН України). Саме з тих пір Сергій Олімпійович на все життя знайшов у цій інституції справжніх колег і друзів, з якими спілкувався, а з академіком О. В. Фоміним навіть багато років листувався. Ці листи зберігаються у фонді відомого ботаніка і мають велике професійне та історичне значення. Цікаво, що згодом С. О. Іллічевський навіть хотів вчитися в аспірантурі під керівництвом О. В. Фоміна (*Личное дело Илличевского*).

У 1923 р. Сергій Іллічевський закінчив останній курс природничо-математичного відділення Полтавського інституту народної освіти (нині природничий факультет Полтавського національного педагогічного університету імені В. Г. Короленка) та рік працював у ньому лаборантом Кабінету ботаніки (1923-1924) (Халимон, 2010). Саме тоді він вступив до Російського Ботанічного Товариства, друкувався в академічних виданнях, брав участь у роботі двох Всесоюзних ботанічних з'їздів у м. Москві (1926) та м. Ленінграді (1928). На перший із них молодий науковець представив чотири своїх повідомлення, а на другий – аж п'ять. На 1927 р. С. О. Іллічевський мав майже два десятки публікацій (Липшиц, 1950).

Певний час, як сумісник, С. О. Іллічевський працював у Полтавському Політехнікумі (нині Полтавська державна аграрна академія) у Кабінеті сільськогосподарської ботаніки (1922, 1923, 1924, 1926). Тоді він обіймав посаду літнього асистента з проведення практики (*Личное дело Илличевского*). Крім цього виступав на засіданнях наукового гуртка із численними повідомленнями та доповідями (Самородов, & Халимон, 2020).

Відомо, що С. О. Іллічевський змолоду тісно та цілеспрямовано контактував з Природничо-Історичним музеєм Полтавського губернського земства. У ті часи він багато зробив для опрацювання його гербарію (*Личные дела уволенных*). Від 1926-1927 рр. Сергій Олімпійович знову працював у музеї, на цей раз лаборантом-ботаніком (*Личные дела уволенных*; Халимон, 2011). У згаданий час ця установа вела роботу з монографічного дослідження одного з найцікавіших районів Полтавської округи – Опішнянського (Риженко, 1928; Халимон, 2011). Останній був багатий на різноманітні природні об'єкти, археологічні пам'ятки та вирізнявся оригінальним побутом і діяльністю населення. Музей відрядив на два місяці дві експедиції. Одна з них досліджувала природу Опішнянського району (флору, фауну, корисні копалини), інша – вивчала побут населення та народні промисли. Сергій Іллічевський працював у складі природничої експедиції. Лише за перший день екскурсій ботанік знайшов 246 видів рослин! За дев'ять днів серпня 1927 р. він відмітив в околицях Опішні 434 їх види. Згадана місцина у свій час не зазнала впливу льодовика, тому і вирізнялася багатством

флори. На цьому згодом С. О. Іллічевський наголошував в одній із своїх більш пізніх робіт, присвячених вивченню флори околиць м. Чернігова (Іллічевський, 1933; Халимон, 2013).

У 1927-1928 рр. С. О. Іллічевському, тоді вже відомому знавцю флори Полтавщини, було доручено опрацювати гербарій Полтавського Державного Музею імені В. Г. Короленка (сучасний Полтавський краєзнавчий музей імені Василя Кричевського). Він перевіряв усі музейні гербарні збори, що нараховували у той час 8000 аркушів, і виправив невірно визначені види. З метою надати переліку більш детального характеру, С. О. Іллічевський вніс до нього свої спостереження над 380 видами рослин м. Лубен (проведені у липні 1920) та інформацію про флору Полтавщини, складену за літературними відомостями (Іллічевський, 1928а). Крім цього він подав межі розповсюдження рослин на теренах краю. Ботанік підрахував, що через Полтавщину проходять кордони розповсюдження 328 видів рослин. Цю особливість вчений пояснив напрямком кліматичних, ґрунтових і флористичних меж. Він вважав, що види, які зростають на межі свого ареалу, є найбільш вразливими. Тож не дивно, що деякі з них, відмічені С. О. Іллічевським для Полтавщини наприкінці 20-х рр. ХХ ст., сучасними флористами вже не вказуються. За С. О. Іллічевським, у згаданий час флора Полтавщини нараховувала близько 1270 видів квіткових і 20 видів судинних спорових рослин. Із них у фондах музею було зібрано майже 1030 видів (Іллічевський, 1928а; Халимон, 2011). Як зазначав дослідник, багатство флори на території Полтавщини збільшувалось у напрямку з півночі на південь.

Знову доля звела Сергія Олімпійовича з музеєм у 1936 р. Його зарахували на посаду завідуючого відділом природи, її він обіймав з вересня 1936 по травень 1938 р. Під час діяльності у музеї ботанік продовжував займатись дослідженням флори Полтавщини та опублікував десять робіт (Халимон, 2011).

С. О. Іллічевський не лише ретельно вивчав рослинний світ Полтавщини, а й виявляв чисельні унікальні рослинні угруповання, які саме відтоді за його поданням держава почала брати під свою охорону. Він тісно співпрацював із Українським Комітетом охорони пам'яток природи й культури, заснованим при Народному Комісаріаті Освіти УСРР 1926 р., при якому обіймав посаду фахівця з обстеження цілинних степів (*Личное дело Илличевского*). Основним завданням Комітету було дослідження та детальне вивчення на території України унікальних природних куточків з метою їх подальшого заповідання. У 1927 р. за дорученням Комітету С. О. Іллічевський провів детальне експедиційне обстеження цілинних степів Полтавщини. У квітні-вересні він здійснив 15 виїздів до Червоноградського (нині Красноградський район Харківської області), Карлівського та Лубенського районів. Сергій Олімпійович зробив детальні описи Струківської, Розумівської, Ланнівської цілин, «Академічного степу» поблизу Лип'янки, цілини Дібрівського кінного заводу. Він склав опис ковилового степу на пісках і солончаках біля с. Скалонівки, дослідив рослинність неораних курганів в околицях м. Червонограду. Також вивчив степові блюдця між Лип'янкою і Розумівкою та чагарниковий степ під м. Червоноградом на так званій «Українській лінії» – залишках фортифікаційної системи, побудованої ще у 30-х рр. ХVІІІ ст. Вчений занотував загальний список рослин, що зустрічались на обстежених ділянках, в обсязі 198 видів (Іллічевський, 1928b; Іллічевський, 1929b; Іллічевський, 1928c; Іллічевський, 1927).

Результати досліджень С. О. Іллічевський направив до збірника «Охорона пам'яток природи на Україні», який був повністю присвячений степовим пам'яткам природи та заповідникам (Федоровський, & Лавренка, 1927). Взагалі ж, у різні роки С. О. Іллічевський виявив на Полтавщині десять цілинних ділянок із добре збереженою флорою, вивчив їх видовий склад, зробив геоботанічні описи та вів їх моніторинг. Вчений активно опирався потугам господарників розорати на Полтавщині останні ділянки цілинних степів. За завданням згаданого Комітету він обстежив цікаві та цінні у природничо-історичному відношенні ділянки Полтавщини з метою їх подальшого збереження (*НА ПКМ імені Василя Кричевського*).

Деякі зі степових ділянок вже були заповідними, проте не мали єдиної координуючої установи. Це, в свою чергу, негативно позначалося на їх функціонуванні, а в окремих випадках загрожувало навіть існуванню взагалі. Сергій Олімпійович запропонував організува-

ти в області комплекс із дев'яти заповідних об'єктів, які, на його думку, найбільш повно відображали б різноманіття природи Лісостепу. До його складу повинні були увійти: 150 гектарів Карлівської цілини; заповідник «Парасоцький» – вікові дубово-грабові ліси поблизу Диканьки; чагарниковий степ на так званій «Українській лінії»; нерозорані кургани; чималі солончаки при впадінні р. Берестової у р. Оріль; декілька ділянок цілинних степів із байбаковинами поблизу Сахновщини та хутору Вільного; близько 100 гектарів соснового лісу «Гетьманщина» з лісовою фауною; мішані ліси на лівобережних пісках біля м. Полтави («Триби») та болото, що знаходиться у глибині цих лісів, з північною флорою. При цьому дослідник наголошував на підпорядкуванні даних об'єктів єдиному господарю, що сприяло б науковій роботі та дотримуванню режиму охорони. Вже у ті часи С. О. Іллічевський порушував питання про комплексне використання заповідних об'єктів регіону, в тому числі і з освітньою метою, при проведенні польових практик для студентів-біологів та аграріїв. Завдяки його кропіткій роботі у лютому 1937 р. була проведена декретизація трьох природних об'єктів Полтавщини та надано їм статус заповідників обласного значення. Це – Карлівська цілина, Малоперещепинське болото та Парасоцький ліс. С. О. Іллічевський брав також участь у розробці режиму їх експлуатації. Охорону заповідників було покладено на Полтавський Державний Музей імені В. Г. Короленка (Халимон, 2011; Халимон, 2006). Всі ці заповідники – це справжні перлини природи Полтавщини, які уславили її не лише на рівні України, а й усієї Європи.

Востаннє С. О. Іллічевський досліджував стан збереження заповідних об'єктів краю у серпні 1940 р. 14 серпня він виїздив до Карлівського району на Академічну цілину. І хоча огляд ділянки відбувся в кінці літа, коли більшість степових рослин вигоріла, вчений визначив чимало цікавих видів. Сергій Олімпійович зазначив, що південна частина цілини дуже вибита надмірним випасом і забур'янена, тож зберігати її надалі недоцільно. Північна ж, площею 70 гектарів, – збереглася значно краще і мала, на його думку, велику цінність. На ній треба було припинити випас і використовувати тільки під сінокіс (*НА ПКМ імені Василя Кричевського*). Після дослідження стану Парасоцького лісу у Диканському районі 25 серпня 1940 р. С. О. Іллічевський у доповідній записці директору Музею, якому був підпорядкований заповідний об'єкт, запропонував взяти ліс під особливу охорону, заборонити полювання та випас худоби (Халимон, 2006).

Крім різнопланових флористичних та геоботанічних досліджень, проведених на Полтавщині, С. О. Іллічевський виконав цілий комплекс аналогічних робіт в межах Чернігівської області. Вперше її дослідження він розпочав у 1925 р., коли жив у Майновці, працюючи у місцевому агротехнікумі лектором із метеорології та фітопатології (Липшиц, 1950). Згодом, влітку 1928 р., коли Сергія Олімпійовича запросили до участі у комплексній експедиції з вивчення ґрунтів і геоботанічного обстеження Прилуччини, він продовжив цю роботу. Дослідження проводила Носівська сільськогосподарська дослідна станція. До групи науковців під керівництвом професора К. К. Гедройця було зараховано і С. О. Іллічевського. Сергій Олімпійович визначав зібраний матеріал, проводив його геоботанічний опис і здійснював загальне геоботанічне районування. Були вивчені болотяна, лучна, лісова та піскова флора регіону, знайдено багато раритетів. Крім цього вперше було досліджено 12 неораних могил (курганів) (Іллічевський, 1929а; Халимон, 2013).

У подальшому діяльність С. О. Іллічевського, який у той час жив у м. Чернігові, пов'язана з дослідженнями флори околиць міста (Іллічевський, 1933; Халимон, 2013). Відомо, що в Чернігівському учительському інституті (нині – Національний університет «Чернігівський колегіум» імені Т. Г. Шевченка) С. О. Іллічевський працював з жовтня 1928 по квітень 1932 р., спочатку лектором I-го розряду, а потім професором I-го розряду (*Личное дело Илличевского*; Липшиц, 1950). Він викладав ботаніку та біологію, займався різноманітною науковою діяльністю. Крім цього очолював в інституті студентський гурток з природознавства. Праця вченого була високо поцінована. У 1931 р. рішенням кваліфікаційної комісії Народного Комісаріату Освіти УРСР йому присвоєно звання професора ботаніки (*Личное дело Илличев-*

ского; Липшиц, 1950). Цього були удостоєні лише двоє з дев'яти рекомендованих дирекцією інституту претендентів.

На той час у м. Чернігові вже було затверджене ботаніко-географічне районування. За його легендою південна межа Полісся проходила за 80 км на південь від м. Чернігова – в районі м. Ніжина. Тому флористичні знахідки С. О. Іллічевського типових степових видів давали всі підстави перенести північну межу Лісостепу на північ до м. Чернігова (Іллічевський, 1931; Халимон, 2013).

У червні-липні 1931 р. Сергій Олімпійович провів обстеження 22 крейдяних відслонень в околицях м. Глухова на півночі Чернігівщини та описав їх видовий склад. Район досліджень знаходився на самому кордоні колишнього зледеніння, тому й не відрізнявся багатством флори (Іллічевський, 1937с; Халимон, 2013).

Всього ж, за період роботи у Чернігівському учительському інституті, С. О. Іллічевський надрукував понад 25 статей, присвячених фенологічним, геоботанічним і флористичним дослідженням (це майже третина робіт, що була написана вченим до Другої світової війни). Вісім із них опубліковані англійською та німецькою мовами, якими науковець володів вільно (Липшиц, 1950).

У 1932 р. за станом здоров'я С. О. Іллічевський вимушений був переїхати з Чернігова на південь України. Тут він працював геоботаніком у науково-дослідному Степовому інституті в Асканії-Новій (1932–1933), потім – геоботаніком Чорноморського заповідника (1934–1935), а ще пізніше – у Криму (Іллічевський, 1937b; Іллічевський, 1937; *Личное дело Илличевского*). Недовгий час (1938–1939) обіймав посаду завідувача відділу флори Нікітського ботанічного саду, досліджував флору Гірського степового Криму (Липшиц, 1950).

У 1940 р. доля знову привела С. О. Іллічевського до Полтави. Це було пов'язано із доглядом за престарілим і хворим батьком, який залишився сам після смерті у 1939 р. дружини Раїси Іванівни та доньки Валентини – молодшої сестри Сергія Олімпійовича (*Личное дело Илличевского*; Халимон, & Самородов, 2005). Прийшлося влаштуватися на роботу. Першого вересня 1940 р. Сергій Олімпієвич був зарахований доцентом Полтавського державного педагогічного інституту. Коло його наукових інтересів у цей час включало акліматизацію південних культур і вивчення впливу метеорологічних умов на початок цвітіння дикорослої та культурної флор. Ботанік також збирав гербарій в околицях м. Полтави, продовжував фенологічні спостереження та займався камеральною обробкою гербарію флори Криму. З наближенням фронту, п'ятого вересня 1941 р. заняття у вузі були припинені. 18 вересня 1941 р. німці увійшли у м. Полтаву, а вже 20 вересня відділом Народної освіти при Полтавській міській Управі було сформовано новий штат, зорганізованого окупантами педінституту. С. О. Іллічевського було призначено завідувачем Ботанічним садом новоствореного вишу. Планувалося, що відомий вчений разом із іншими викладачами буде залучений до складання нових навчальних програм. І, дійсно, ця робота велася, але участі в ній Сергій Олімпійович не брав. Натомість він не припиняв дослідів з акліматизації та друкувався на сторінках газет «Голос Полтавщини» і «Нова Україна». Об'єктом його досліджень стали сім культур: канатник, батат, китайський горох (вігна, або маш), фенхель, багаторічний льон, кроталарія та кунжут. До речі, два останні види С. О. Іллічевський почав культивувати на Полтавщині першим (Халимон, 2010). У зазначений період вчений активно співпрацював із Управлінням парками та садками м. Полтави, якому допомагав у 1942 р. підібрати асортимент дерев і чагарників для відновлення зеленого вбрання обласного центру (Халимон, 2012). Знавець дендрології, він переконував більш широко використовувати у зеленому будівництві хвойні рослини, яких на той час у місті було замало, вказував на їх переваги та декоративність (Іллічевський, 1943; Халимон, 2012).

За різними відомостями С. О. Іллічевський із початком осені 1943 р. виїхав із Полтави. Це був дуже важкий час у його житті, не пов'язаний із ботанічною діяльністю, коли вченому прийшлося заробляти собі на життя, працюючи в різних не наукових установах Західної України.

Та призначення дослідника рослин знову покликало його до улюблених об'єктів. Першого квітня 1945 р. він знову переїхав до Державного Чорноморського заповідника, де працював старшим науковим співробітником – геоботаніком майже повний календарний рік до першого липня 1946 р. Крім цього напряму діяльності він розпочав дослідження тут із акліматизації трав'янистих і деревних рослин, що були завезені із Нікітського ботанічного саду (Липшиц, 1950). У центральних виданнях України, газетах «Социалистическое земледелие» і «Радянська Україна» дослідник публікує популярні, але дуже цікаві розвідки про заповідник. Та працювати тут у подальшому С. О. Іллічевському більше не довелося, адже він переїхав у Київ до Ботанічного саду АН УРСР (нині Національний ботанічний сад імені М. М. Гришка НАН України) (*Личное дело Илличевского; Личные дела уволенных*). У цій установі, яку тоді очолював давній друг родини Іллічевських – академік АН УРСР М. М. Гришко, С. О. Іллічевський обійняв посаду старшого наукового співробітника відділу флори та рослинності (01.10.1947–04.10.1949). Стараннями директора він навіть отримав житло на території Саду (будиночок метеоролога). Це сприяло його активній творчій роботі над складанням Генерального плану Саду. Досвідчений ботанік, Сергій Олімпійович постійно допомагав молодим науковцям, з радістю виїздив в експедиції. Здавалось, що стале життя налагодилося, адже було з ким і над чим працювати. Та на превеликий подив, С. О. Іллічевський за власним бажанням подав дирекції Саду заяву на відрахування його з цієї установи (*Личное дело Илличевского; Личные дела уволенных*).

У кінці 40-х рр. ХХ ст. у Чернігові, де колись плідно працював С. О. Іллічевський, було відкрито Ботанічний сад, який згодом став філією Ботанічного саду АН УРСР. Саме туди на початку 1950 р. влаштувався Сергій Олімпійович (*Личное дело Илличевского*). Інформації про його роботу у цій установі автори не знайшли. Знаємо лише, що він обіймав тут указану посаду до першого листопада 1952 р. Після цього поїхав в експедицію до Астраханської області (Російська Федерація). Мабуть, вона була недовгою, адже вже у кінці 1952 р. С. О. Іллічевський працював техніком-лаборантом заповідника АН УРСР «Хомутовський степ» (нині відділення Українського державного степового заповідника НАН України).

Починаючи від листопада 1954 р. вчений декілька раз письмово звертався до директора Ботанічного саду АН УРСР із проханням надати йому роботу наукового співробітника з дендрології у заповіднику «Біла Церква» (нині – Державний дендрологічний парк «Олександрія» НАН України). Мабуть, такої вакансії не було, і С. О. Іллічевський на початку листопада 1955 р. переводиться із заповідника «Хомутовський степ» на посаду наукового співробітника заповідника АН УРСР «Софіївка» (нині – Національний дендрологічний парк «Софіївка» НАН України). Тут він бере участь у роботі з відновлення і поліпшення паркових композицій, надто багато веде дендрологічних спостережень. У 1959 р. у заяві на ім'я директора «Софіївки» Сергій Олімпійович просив надати додаткову відпустку «для лікування на півдні Херсонської області». Йому було дозволено піти у відпустку до сьомого червня 1959 р. Цю інформацію нам люб'язно надіслали знані науковці Володимир Грабовий і Галина Чорна, яким ми висловлюємо сердечну подяку, адже до цього їх звітлення про життя С. О. Іллічевського в Умані не було конкретних даних. Та, на жаль, старання вище згаданих добродіїв не допомогли авторам довідатися про подальшу долю Сергія Олімпійовича. Ось чому ми поки що датуємо його земне життя 1959. Ще одним серйозним захопленням науковця була фенологія, якою він займався майже без перерви все своє життя, починаючи від 1917 р. (Илличевский, 1938; Илличевский, 1937а; Илличевский, 1936). Сучасним методам і напрямкам у фенології був присвячений виступ С. О. Іллічевського на засіданні природничої секції Наукового Товариства 17 квітня 1927 р. У низці своїх публікації дослідник ґрунтовно висвітлював питання фенології, зокрема, другого цвітіння рослин. Ботанік виступив на захист «Закону Мінію-Іллічевського», відкритого ним у 1924 р., про залежність між ступенем розвитку у будові квітки та часом її цвітіння (Илличевский, 1938; Липшиц, 1950). Взагалі ж, підводячи підсумки своїх багаторічних фенологічних досліджень, Сергій Олімпійович не без гордості відмічав, що його діяльність у цій царині дозволила віднести

місто Полтаву до переліку найкращих опірних пунктів фенологічної мережі колишнього СРСР. Адже висновки його роботи були перевірені у Софії, Парижі, Мельбурні, деяких містах Великобританії та Італії дуже авторитетними і відомими фахівцями. Вони майже повністю підтвердили дію зазначеного Закону (Іллічевський, 1934; Липшиц, 1950). Важливо й те, що коли у вересні 1931 р. у Гаазі правління Фенологічної асоціації Нідерландів почало видавати журнал «Acta phaenologica», то С. О. Іллічевський був першим українським науковцем, який почав друкувати в ньому свої фенологічні спостереження, що проводив у Полтаві (Липшиц, 1950).

Висновок. Таким чином, бачимо, що обіймаючи численні посади у низці установ, працюючи в різних регіонах України, С. О. Іллічевський цілеспрямовано та фахово вивчав рослини, ставши знаним та авторитетним вченим-флористом і геоботаніком, одним із піонерів заповідної справи на Полтавщині та в Україні.

Світове визнання С. О. Іллічевський отримав як фенолог. Запропонований ним «Закон Мініо-Іллічевського» використовувався у багатьох країнах світу як цінне аналітичне узагальнення. Вчений залишив по собі фундаментальну наукову спадщину, що присвячена ботанічним дослідженням у Полтавській, Харківській, Херсонській, Чернігівській областях і Автономній Республіці Крим.

Результати цієї розвідки можуть бути враховані при складанні показників української ботанічної біобібліографістики та праць з історії ботанічних досліджень як Полтавщини, так й України.

Список використаної літератури:

- В. І. Вернадський і Полтавщина: факти, документи, бібліографія / уклад.: В. М. Самородов, С. Л. Кигим. Полтава : Полтав. літератор, 2008. С. 157–159.
- Илличевский С. Быть или не быть закону соответствия хода цветения с ходом эволюции? *Ботанический журнал СССР*. 1938. Т. XXIII, № 3. С. 234–236.
- Илличевский С. О вторичном цветении растений. *Советская ботаника*. 1937а. № 4. С. 86–88.
- Илличевский С. Цветение растений окрестностей г. Полтавы в связи с температурой. *Советское краеведение*. 1934. № 9. С. 28.
- Илличевский С. О. Гигантские травы на Украине. *Природа*. 1937b. № 2. С. 101–106.
- Илличевский С. О. Растительность меловых склонов северной Украины. *Советская ботаника*. 1937с. № 1. С. 79–84.
- Іллічевський С. Гербарій Полтавського Державного Музею. *Збірник, присвячений 35-річчю Музею* / під ред.: В. Бендерівського, Я. Риженка, М. Гавриленка. Полтава, 1928а. Т. I. С. 141–226.
- Іллічевський С. Дорогу шпильковим деревам! *Голос Полтавщини*. 1943. 13 лют. С. 2.
- Іллічевський С. Матеріали до флори околиць м. Чернігова. *Вестник Киевского ботанического сада*. 1933. Вып. 16. С. 18.
- Іллічевський С. Наслідки геоботанічного обслідування Прилуччини. *Бюлетень Прилуцького окружного музею*. 1929а. № 2. С. 1–7.
- Іллічевський С. Обслідування цілинних степів Полтавщини в 1927 році. *Охорона пам'яток природи на Україні* / за ред.: О. Федоровського, Є. Лавренка. Харків, 1928b. Збірник II. С. 89–113.
- Іллічевський С. Обслідування цілинних степів Полтавщини та їх охорона. *Вісник природознавства*. 1929b. № 1/2. С. 58–60.
- Іллічевський С. Список найцікавіших рослин околиць міста Полтави. *Український ботанічний журнал*. 1926. Кн. III. С. 34.
- Іллічевський С. Список рослин б. Константиноградського пов. Полтавщини. *Український ботанічний журнал*. 1928с. Кн. IV. С. 37–50.
- Іллічевський С. Тирса (*Stipa capillata* L.) у Чернігові в зв'язку з питанням про належність Чернігова до Лісової зони. *Вісник природознавства*. 1931. № 1/2. С. 63.
- Іллічевський С. Цілинні степи південної Полтавщини. *Труди сільсько-господарської ботаніки*. Харків, 1927, Т. I, вип. 3. С. 62.
- Іллічевський С. О. Матеріали до флори приморської частини України. *Журнал Інституту Ботаніки АН УРСР*. 1937. № 15. С. 253–255.
- Історія Академії наук України 1918–1923. Документи і матеріали / ред. П. С. Сохань. Київ : Наук. думка, 1993. 376 с.
- Личное дело Илличевского Сергея Олимпиевича. *Архів Національного ботанічного саду імені М. М. Гришка НАН України*. Спр. 160. Арк. 134.
- Личные дела уволенных сотрудников ботсада АН УССР в 1948 году. Оп. 3-Л. Д. 19. Л. 67 обор.
- НА ПКМ імені Василя Кричевського. Спр. 01–2. Арк. 3, 6, 7, 7 зв., 8, 9.
- Охорона пам'яток природи на Україні / ред.: О. Федоровського, Є. Лавренка. Харків, 1927. Збірник I. С. 78–84.
- Риженко Я. Полтавський Державний Музей: Історичний огляд. *Збірник, присвячений 35-річчю Музею* / під ред.: В. Бендерівського, Я. Риженка, М. Гавриленка. Полтава, 1928. Т. I. С. 12.
- Русские ботаники (ботаники России – СССР) / сост. С. Ю. Липшиц. Москва : МОИС, 1950. Т. III: Горницкий – Ищереков. С. 444–446.
- Самородов В. М., Халимон О. В. Аграрний просвітник О. О. Іллічевський (1865–1941). Полтава : Дивосвіт, 2020. 98 с.
- Халимон О. Ботанічні студії Сергія Іллічевського в околицях Полтави у першій половині ХХ ст. *Географія та екологія Полтави* : матеріали всеукр. наук.-практ. конф., 25 квітня 2008 р. Полтава : Верстка, 2008. С. 123–127.

- Халимон О. Дендрологічні дослідження ботаніка С. О. Іллічевського. *Полтавський краєзнавчий музей. Маловідомі сторінки історії, музеєзнавство, охорона пам'яток* : зб. наук. ст. / гол. ред. О. Б. Супруненко. Полтава : Дивосвіт, 2012. Вип. VII. С. 110–122.
- Халимон О. Роль Полтавського краєзнавчого музею в науковій долі Сергія Іллічевського. *Полтавський краєзнавчий музей. Маловідомі сторінки історії, музеєзнавство, охорона пам'яток* : зб. наук. ст. / гол. ред. О. Б. Супруненко. Полтава : Дивосвіт, 2011. Вип. VI. С. 315–333.
- Халимон О. Чернігівський період життя ботаніка С. О. Іллічевського. *Полтавський краєзнавчий музей. Маловідомі сторінки історії, музеєзнавство, охорона пам'яток* : зб. наук. ст. / гол. ред. О. Б. Супруненко. Полтава : Дивосвіт, 2013. Вип. VIII. С. 349–355.
- Халимон О. В. Діяльність Сергія Іллічевського у Полтавському педінституті. *Біорізноманіття: Теорія, практика та методичні аспекти вивчення у загальноосвітній та вищій школі* : матеріали міжнар. наук.-практ. конф. / за ред. М. В. Гриньової. Полтава: Друкарська майстерня, 2010. С. 35–38.
- Халимон О. В. Природоохоронна діяльність ботаніка Сергія Іллічевського на Полтавщині. *Природоохоронний рух на Полтавщині* : матеріали наук.-практ. конф. 8–9 черв. 2006 р. / наук. ред. О. М. Байрак. Полтава : Верстка, 2006. С. 68–72.
- Халимон О. В., Самородов В. М. Родина Іллічевських в ювілейному осмисленні та документах. *Вісник Полтавської державної аграрної академії*. 2005. № 4. С. 92–97.
- Халимон О., Старченко В. Гербарій С. О. Іллічевського у Полтавському краєзнавчому музеї імені Василя Кричевського (Каталог). *Полтавський краєзнавчий музей. Маловідомі сторінки історії, музеєзнавство, охорона пам'яток* : зб. наук. ст. / гол. ред. О. Б. Супруненко. Полтава: Дивосвіт, 2016. Вип. XI. С. 275–294.

V. M. Samorodov¹, O. V. Khalymon²

¹The Poltava State Agrarian Academy

²The Vasyl Krychevsky Poltava Local Lore Museum

ROLE OF PROFESSOR S. O. ILLICHEVSKYI IN BOTANIC AND NATURE PROTECTING RESEARCHES DEVELOPMENT IN UKRAINE

For the first time life and professional impact of candidate of biological sciences, professor, prominent Ukrainian botanist Serhii Olimpiyovych Illichevskiy (1895-1959?) are most completely described. His impact to the development of phenology, dendrology, flora and completing range of herbariums is analyzed. Authors made conclusion about key role of the scientist in nature protection, forming of preserved fund of Poltava Region (1930s) on the basis of gathered material. His multifold activity in exploring phyto-multiformity of Chernihiv, Kharkiv, Kherson, Donetsk Regions and Crimea is also observed. Data about S. O. Illichevskiy's work in some botanical gardens and dendrological parks in Ukraine, and his pedagogical studies is given. Range of scientists, whom he contacted and wrote letters to, especially such famous as Volodymyr Vernadskiy, Mykola Hryshko, Volodymyr Komarov, Oleksandr Fomin – is named.

Keywords: botanic; phenology; herbarium work; nature protection; preserved territories

References

- Fedorovskiy, O. & Ye. Lavrenko, Ye. (Eds). *Okhorona pam'iatok pryrody na Ukraini [Protection of Natural Monuments in Ukraine]* (Vol. I, pp. 78–84). Kharkiv [in Ukrainian].
- Illichevskii, S. (1934). Tsvetenie rastenii okrestnosti g. Poltavy v sviazi s temperaturoi [Temperature Dependencies of Plants Blooming near the Town of Poltava]. *Sovetskoe kraevedenie [Soviet Local Lore]*, 9, 28 [in Russian].
- Illichevskii, S. (1937a). O vtorichnom tsvetenii rastenii [On Secondary Plants Blooming]. *Sovetskaia botanika [Soviet Botany]*, 4, 86–88 [in Russian].
- Illichevskii, S. (1938). Byt ili ne byt zakonu sootvetstviia khoda tsveteniia s khodom evoliucii? [To Be Or Not To Be to the Lore of Accordance of Courses of Blooming and Evolution?]. *Botanicheskii zhurnal SSSR [USSR Botanical Magazine]*, XXIII (3), 234–236 [in Russian].
- Illichevskii, S. O. (1937b). Gigantskie travy na Ukraine [Gigant Herbs in Ukraine]. *Priroda [Nature]*, 2, 101–106 [in Russian].
- Illichevskii, S. O. (1937c). Rastitelnost melovykh sklonov severnoi Ukrainy [Plants of Cretaceous Hills of North Ukraine]. *Sovetskaia botanika [Soviet Botany]*, 1, 79–84 [in Russian].
- Illichevskiy, S. (1926). Spysok naitsikavishykh roslin okolyts mista Poltavy [The List of the Most Interesting Plants of the Town of Poltava and Neighborhood]. *Ukrainian Botanical Journal*, III, 34 [in Ukrainian].
- Illichevskiy, S. (1927). Tsilynni stepy pivdennoi Poltavshchyniu [Virgin Lands of the South of Poltava's Region]. In *Trudy silskohospodarskoi botaniky [In Proceedings of Agricultural Botany]* (Vol 1(3), pp. 62). Kharkiv [in Ukrainian].
- Illichevskiy, S. (1928a). Herbarii Poltavskoho Derzhavnogo Muzeiu [Herbarium of the State Museum of Poltava]. In V. Benderovskiy, Ya. Ryzhenko, & M. Havrylenko (Eds.), *Zbirnyk, prysviacheniy 35-richchiu Muzeiu [Miscellany in Honor of the Museum's 35-th Anniversary]* (Vol. I, pp. 141–226). Poltava [in Ukrainian].
- Illichevskiy, S. (1928b). Obsludivannia tsilynnykh stepiv Poltavshchyny v 1927 rotsi [Examination of Virgin Lands of Poltava's Region in 1927]. In O. Fedorovskiy, & Ye. Lavrenko (Eds), *Okhorona pam'iatok pryrody na Ukraini [Protection of Natural Monuments in Ukraine]* (Vol. II, pp. 89–113). Kharkiv [in Ukrainian].
- Illichevskiy, S. (1928c). Spysok roslin b. Konstantynohradskoho pov. Poltavshchyny [The List of Plants of the Former Konstantynohrad's District of Poltava's Region] *Ukrainian Botanical Journal*, IV, 37–50 [in Ukrainian].
- Illichevskiy, S. (1929a). Naslidky heobotanichnoho obsludivannia Pryluchchyny [On Aftermath of Geobotanical Examination of Pryluky's Region]. *Biuletyn Prylutskoho okruzhnogo muzeiu [Bulletin of Pryluky's District Museum]*, 2, 1–7 [in Ukrainian].
- Illichevskiy, S. (1929b). Obsludivannia tsilynnykh stepiv Poltavshchyny ta yikh okhorona [Examination and Protection of the Virgin Lands of Poltava's Region]. *Visnyk pryrodoznavstva [Bulletin of Natural Science]*, 1/2, 58–60 [in Ukrainian].
- Illichevskiy, S. (1931). Tyrsa (Stipa capillata L.) u Chernihovi v zv'iazku z pytanniam pro nalezhnist Chernihova do Lisovoi zony [Stipa capillata in Chernihiv and The Question of Belonging of Chernihiv to the Forest Zone]. *Visnyk pryrodoznavstva [Bulletin of Natural Science]*, 1/2, 63 [in Ukrainian].
- Illichevskiy, S. (1933). Materialy do flory okolyts m. Chernihova [Plantage Materials of the Neighborhood of the Town of Chernihiv]. *Vestnik Kievskogo botanicheskogo sada [Bulletin of the Kyiv's Botanical Garden]*, 16, 18 [in Ukrainian].
- Illichevskiy, S. O. (1937). Materialy do flory prymorskoï chastyny Ukrainy [Plantage Materials of the South Coast of Ukraine]. *Zhurnal Instytutu Botaniky AN URSR [Magazine of Institute of Botany of AS UkrSSR]*, 15, 253–255 [in Ukrainian].

- Illichevskiy, S. (1943, February, 13). Dorohu shpylkovym derevam [All Ways to the Evergreens]! *Holos Poltavshchyny* [Voice of Poltava's Region], p. 2 [in Ukrainian].
- Khalymon, O. (2008). Botanichni studii Serhii Illichevskoho v okolytsiakh Poltavy u pershii polovyni XX st. [Serhii Illichevskiy's Botanical Studios near Poltava in a first half of the XX Century]. In *Heohrafiia ta ekolohiia Poltavy* [In Geography and Ecology of Poltava]: *Proceeding of the Scientific Conference, April, 15* (pp. 123–127). Poltava: Versta [in Ukrainian].
- Khalymon, O. (2011). Rol Poltavskoho kraieznavchoho muzeiu v naukovii doli Serhii Illichevskoho [The Role of the Local Lore Museum of Poltava in Serhii Illichevskiy's Scientific Fate]. In O. B. Suprunenko (Ed.), *Poltavskiy kraieznavchyi muzei. Malovidomi storinky istorii, muzeieznavstvo, okhorona pam'iatok* [Local Lore Museum of Poltava. Little-known pages of history, museumlore and natural monuments protection] (Vol. VII, pp.110–122). Poltava: Dyvosvit [in Ukrainian].
- Khalymon, O. (2012). Dendrolohichni doslidzhennia botanika S.O. Illichevskoho. Poltavskiy kraieznavchyi muzei [Dendrological Explorations of the botanist S.O. Illichevskiy. Poltavskiy kraieznavchyi muzei]. In O. B. Suprunenko (Ed.), *Malovidomi storinky istorii, muzeieznavstvo, okhorona pam'iatok* [Local Lore Museum of Poltava. Little-known pages of history, museumlore and natural monuments protection] (Vol. VII, pp.110–122). Poltava: Dyvosvit [in Ukrainian].
- Khalymon, O. (2013). Chernihivskiy period zhyttia botanika S. O. Illichevskoho [S.O. Illichevskiy's Chernihiv Period of Life]. In O. B. Suprunenko (Ed.), *Poltavskiy kraieznavchyi muzei. Malovidomi storinky istorii, muzeieznavstvo, okhorona pam'iatok* [Local Lore Museum of Poltava. Little-known pages of history, museumlore and natural monuments protection] (Vol. VIII, pp. 349–355). Poltava: Dyvosvit [in Ukrainian].
- Khalymon, O. V. (2006). Pryrodookhoronna diialnist botanika Serhii Illichevskoho na Poltavshchyni [Environmental Protecting Activity of the Botanist Serhii Illichevskiy in Poltava's Region]. In O. M. Bairak (Ed.), *Pryrodookhoronnyi rukh na Poltavshchyni* [Environmental Protection Movements in Poltava's Region]: *Proceedings of the Scientific Conference, Poltava, June 6–8* (pp. 68–72). Poltava: Versta [in Ukrainian].
- Khalymon, O. V. (2010). Diialnist Serhii Illichevskoho u Poltavskomu pedinstytuti [Serhii Illichevskiy's Activity in Pedagogical Institute of Poltava]. In M. V. Hrynova (Ed.), *Bioriznomanittia: Teoriia, praktyka ta metodychni aspekty vyvchennia u zahalnoosvitnii ta vyshchii shkoli* [Biodiversity: Theory, Practice and Methodological Aspects of Studying in Middle and High Schools] (pp. 35–38). Poltava: Drukarska maisternia [in Ukrainian].
- Khalymon, O. V., & Samorodov, V. M. (2005). Rodyna Illichevskikh v yuvileinomu osmyslenni ta dokumentakh [Illichevskiy Family in Anniversary Comprehensions and Documents]. *News of Poltava State Agrarian Academy*, 4, 92–97 [in Ukrainian].
- Khalymon, O., & Starchenko, V. (2016). Herbarii S. O. Illichevskoho u Poltavskomu kraieznavchomu muzei imeni Vasylia Krychevskoho (Kataloh) [S.O. Illichevskiy's Herbarium in Vasyl Krychevskiy Local Lore Museum of Poltava (Catalogue)]. In O. B. Suprunenko (Ed.), *Poltavskiy kraieznavchyi muzei. Malovidomi storinky istorii, muzeieznavstvo, okhorona pam'iatok* [Local Lore Museum of Poltava. Little-known pages of history, museumlore and natural monuments protection] (Vol. XI, pp. 275–249). Poltava: Dyvosvit [in Ukrainian].
- Lichnoe delo Illichevskogo Sergeia Olimpievicha* [Sergei Olimpievich Illichevskiy's Personal Case]. Arkhiv Natsionalnoho botanichnoho sadu imeni M. M. Hryshka NAN Ukrainy [Hryshko National Botanical Garden of NAS Ukraine Archive. Spr. 160. Ark. 134 [in Russian].
- Lichnye dela uvolennykh sotrudnikov botsada AN USSR v 1948 godu* [Personal Cases of Fired Employees of AS UkrSSR in 1948]. Op. Z-L. D. 19. L. 67 obor. [in Russian].
- Lipshits, S. Iu. (Comp). (1950). *Russkie botaniki (botaniki Rossii – SSSR)* [Russian Botanists (botanists of Russia – USSR)] (Vol. III: Gornitskii – Ishcherekov [Gornitskii – Ishcherekov], pp. 444–446). Moscow: MOIS [in Russian].
- NA PKM imeni Vasylia Krychevskoho* [Scientific Archive of the Vasyl Krychevskiy Local Lore Museum of Poltava]. Spr. 01-2. Ark. 3, 6, 7, 7 zv., 8, 9 [in Ukrainian].
- Ryzhenko, Ya. (1928). Poltavskiy Derzhavnyi Muzei: Istorychny ohliad [State Museum of Poltava: Historical Review]. In V. Benderovskiy, Ya. Ryzhenko, & M. Havrylenko (Eds.), *Zbirnyk, prysviachenyi 35-richchiiu Muzeiu* [Miscellany in Honor of the Museum's 35-th Anniversary] (Vol. I, pp. 1). Poltava [in Ukrainian].
- Samorodov, V. M., & Khalymon, O. V. (2020). *Ahrarnyi prosvitnyk O. O. Illichevskiy (1865–1941)* [Agricultural Enlightener O.O. Illichevskiy (1865–1941)]. Poltava: Dyvosvit [in Ukrainian].
- Samorodov, V. M., & Kyhym, S. L. (Comps.). (2008). *Vernadskiy i Poltavshchyna: fakty, dokumenty, bibliohrafiia* [V.I. Vernadskiy and Poltava's Region: Facts, Documents, Bibliography] (pp. 157–159). Poltava: Poltav. Literator [in Ukrainian].
- Sokhan, P. S. (Ed.). (1993). *Istoriia Akademii nauk Ukrainy 1918–1923. Dokumenty i materialy* [History of the Academy of Science of Ukraine in 1918–1923. Files and Documents]. Kyiv: Nauk. Dumka [in Ukrainian].

Отримано 1.11.2020