

**ПОЛТАВСЬКИЙ ДЕРЖАВНИЙ АГРАРНИЙ УНІВЕРСИТЕТ
НАВЧАЛЬНО-НАУКОВИЙ ІНСТИТУТ ЕКОНОМІКИ,
УПРАВЛІННЯ, ПРАВА ТА ІНФОРМАЦІЙНИХ ТЕХНОЛОГІЙ
КАФЕДРА ПІДПРИЄМНИЦТВА І ПРАВА**

Освітньо-професійна програма Підприємництво
Ступінь вищої освіти Магістр
Спеціальність 076 Підприємництво, торгівля та біржова діяльність

ДОПУСКАЄТЬСЯ ДО ЗАХИСТУ

Завідувач кафедри _____

Ханлар МАХМУДОВ

11 грудня 2023 року

КВАЛІФІКАЦІЙНА РОБОТА

на тему: **«Розвиток інноваційного потенціалу підприємства»**
виконала здобувач вищої освіти заочної форми навчання

Драб Ангеліна Миколаївна

Керівник кваліфікаційної роботи
д.е.н., професор

Ханлар МАХМУДОВ

Полтава – 2023 року

ВСТУП

Актуальність теми. Для переходу до нової економічної системи, яка відповідає сучасним науково-технічним та технологічним умовам, а також перспективам світової цивілізації, важливим є розвиток, що спонукає впровадження інновацій. Однією з ключових характеристик, що відображають стан інноваційної діяльності будь-якого підприємства, є концепція інноваційного потенціалу.

Важливою роллю у визначенні обсягів та інтенсивності підприємницької діяльності, і в остаточному підсумку, рівня її успіху або невдачі, є інновації, інноваційна діяльність та інноваційний потенціал. Ці елементи є визначальними факторами незалежно від форми та напрямків діяльності. З цієї причини інноваційна діяльність стає вирішальною для виживання підприємства на ринку. Свідоме впровадження інновацій дозволяє підприємству отримати суттєві переваги порівняно з конкурентами та підвищити загальну прибутковість його діяльності.

Про важливість інноваційного потенціалу досліджували такі вчені з України: Володін С. А., Глушенкова А.А., Завальнюк В. В., Захарченко, В.І., Омельчак Г.В., Олексюк О.І., Федулова Л.І., Штерн Г.Ю. та інші.

Зв'язок роботи з науковими темами. Дослідження, виконані в даній роботі, відповідають плану науково-дослідних робіт кафедри підприємництва і права. Автор вніс важливий вклад, обґрунтовуючи шляхи та методи підвищення рівня формування інноваційного потенціалу підприємства.

Мета і завдання дослідження. Метою даної кваліфікаційної роботи є розкриття теоретичних основ процесу формування інноваційного потенціалу підприємства, проведення аналізу системи управління його використання, а також виявлення проблем, пов'язаних з управлінням та створенням цього потенціалу, та визначення шляхів для підвищення його ефективності.

Основними завданнями дослідження є:

- розкрити сутність «інноваційний потенціал підприємства», та роль його розвитку в підприємницької діяльності;
- провести аналіз системи формування інноваційного потенціалу підприємства;
- розробити шляхи підвищення ефективності формування інноваційного потенціалу підприємства.

Об'єктом дослідження є система формування інноваційного потенціалу в аграрному підприємстві.

Предметом дослідження є – сукупність теоретичних, методичних і організаційних положень аналізу використання та формування інноваційного потенціалу в аграрному підприємстві.

Методи дослідження. Для створення кваліфікаційної роботи були використані такі методи: діалектичний метод пізнання та комплексний системний аналіз для аналізу сутності економічних явищ і процесів, що стосуються формування інноваційного потенціалу в аграрному підприємстві.

Інформаційною базою дослідження є різноманітні джерела, такі як бухгалтерські та статистичні звіти відповідного підприємства, законодавчі та нормативно-правові акти України, наукові праці економістів, наукова література, довідкові матеріали, а також авторські особисті дослідження.

Наукова новизна одержаних результатів дослідження полягає у подальшому розвитку теоретичних, методичних і практичних положень процесу використання та формування інноваційного потенціалу в підприємстві:

набули подальшого розвитку:

- стратегічні шляхи формування інноваційного потенціалу підприємства.

Практичне значення одержаних результатів. У даній кваліфікаційній роботі були розглянуті теоретичні аспекти, отримані висновки та розроблені рекомендації щодо використання та створення інноваційного потенціалу, які

є основою для виявлення та розв'язання актуальних викликів у досягненні ефективної підприємницької діяльності.

Апробація результатів дослідження. Результати дослідження за темою кваліфікаційної роботи оприлюднені у формі доповідей на:

– Науково-практичній конференції за підсумками проходження здобувачами вищої освіти виробничих практик. Випуск 15. (Полтава: ПДАУ, 2022) «Теоретичні основи використання ресурсного потенціалу підприємства та його структура».

– VI Міжнародній науково-практичній інтернет-конференції (заочна форма) «Формування та перспективи розвитку підприємницьких структур в рамках інтеграції до європейського простору», (м. Полтава : ПДАУ, 21.04.2023) «Формування інноваційного потенціалу підприємства» (додаток А).

Статті у фаховому виданні:

Драб А.М. Вплив інновацій на зростання ефективності технологічних процесів в підприємствах малого бізнесу. «Наука і техніка сьогодні» Серія «Економіка» № 10(24). Київ. 2023. 147-156 с. (додаток А).

Структура та обсяг дипломної роботи. Кваліфікаційна робота складається із вступу, трьох розділів, висновків, списку використаних джерел. Основний зміст викладено на 60 сторінках друкованого тексту, робота містить 20 таблиць, 9 рисунків та додатки.

РОЗДІЛ 1

ТЕОРЕТИЧНІ ОСНОВИ УПРАВЛІННЯ ІННОВАЦІЙНОЮ АКТИВНІСТЮ ПІДПРИЄМСТВА

1.1. Інноваційний потенціал підприємства, його сутність та роль його розвитку в підприємницької діяльності

Запровадження передових наукових та технічних досягнень у виробництво активно розглядається як важливий процес в сучасній глобальній економіці. У зв'язку з глобалізацією, уряди багатьох країн знаходяться перед викликом знаходження нових шляхів та методів адаптації до національного економічного та політико-правового оточення. Під час періоду світової економічної кризи, підприємства та галузі, які активно впроваджують та використовують інноваційні технології, які є конкурентоспроможними.

Проте, Україна виявляє залежність від імпорту, і значний обсяг імпорту спричинює витік коштів з економіки країни, а також призводить до обмеженої можливості створення нових робочих місць та підтримки інноваційного розвитку. Саме ці процеси характеризують розвиток в Україні як незбалансований та позбавлений чітких довгострокових стимулів для розвитку інноваційної діяльності. Створення в Україні високотехнологічної конкурентоспроможної держави стає неможливим без успішного впровадження передових технологій в різних галузях діяльності [6, с. 114]

Поняття «інноваційний потенціал» базується на двох ключових компонентах: «інновація» та «потенціал». (Англ. innovation - нововведення) - це ідея або передовий продукт в різних сферах, таких як техніка, технологія, організація праці, управління, а також в інших областях наукової та соціальної діяльності. Інновації засновані на досягненнях науки та передовому досвіду, і є результатом інноваційної діяльності. Термін

«інновація» застосовується до нововведень у виробничій, організаційній, фінансовій, науково-дослідній, навчальній та інших галузях, включаючи різні вдосконалення, які приводять до витратних економій або створюють умови для такої економії. Основна частина інновацій реалізується підприємствами як спосіб вирішення виробничих та комерційних завдань, є важливим чинником забезпечення стабільності їхньої діяльності, економічного зростання та конкурентопрможності [6, с. 114]

Слово «потенціал» походить від латинської мови та вказує на силу, можливість, наявність резерву, які використовуються для досягнення результату. Таким чином, сполучаючи ці два поняття, отримуємо ідею можливості та сили для реалізації нових ідей, продуктів та технологій з метою отримання прибутку та просування вперед.

Термін «інноваційний потенціал підприємства» є відносно новим у сфері економічної науки і визначення його сутності розглядається з різних аспектів. Аналізуючи теоретичну базу терміну «інноваційний потенціал підприємства», можна визначити, що багато авторів використовують ресурсний підхід, де інноваційний потенціал підприємства розглядається як сукупність ресурсів або їхню комбінацію (табл. 1.1.).

Таблиця 1.1.

Різновиди терміну «інноваційний потенціал підприємства»

Автори	Визначення терміну «Інноваційний потенціал»
Володін С. А., Чекамова О. І. [9].	Це – наявність комплексу засобів та ресурсів для реалізації інноваційної діяльності з метою досягнення конкурентної переваги.
Глушенкова А. А [15]	Це – можливість підприємства в необхідних умовах створювати нові знання та реалізовувати інновації, завдяки наявності ресурсів.
Федулова Л. І [60].	Це – показник готовності організації до виконання завдань, які сприяють досягненню визначеної інноваційної цілі, і відображає готовність реалізувати проект або програму, спрямовані на стратегічні інноваційні зміни.
Шилова О. Ю., Чермошенцева Є. С. [63].	Це – результат включення ресурсів (які описують кількість і якість факторів виробництва в певних умовах) в досягнення запланованих цілей за допомогою наявних методів регулювання та координації діяльності суб'єкта господарювання на основі принципів соціального менеджменту.

На сучасному етапі існує декілька різних варіантів структури інноваційного потенціалу, які часто взаємодіють або суперечать один одному. Існує відсутність чітко визначеної композиції інноваційного потенціалу, і межа між «економічним потенціалом» та «інноваційним потенціалом підприємства» залишається неоднозначною. Важливо пам'ятати, що інноваційний потенціал не може бути прирівняний або порівняно величиною чи масштабом до економічного потенціалу підприємства [51, с. 114].

Глибше розглядаючи, економічний потенціал, який представляє собою сукупність різних потенціалів: виробничо-технологічного, матеріально-технічного, фінансового, трудового, інформаційного, науково-дослідного, маркетингового та організаційно-управлінського, чий зміни постійно відбуваються. Інноваційний потенціал, в свою чергу, має аналогічну структуру з економічним, однак включає ті самі потенціали, що беруть участь у втіленні інноваційних проектів або програм.

Важливо відзначити, що до інноваційного потенціалу підприємства додається розділ трудового потенціалу, а саме інтелектуально-креативний. Інноваційний потенціал розглядається як складова економічного потенціалу підприємства, і він відображає здійснену та нездійснену можливість реалізації інноваційних проектів або програм для впровадження інновацій з метою підвищення конкурентоспроможності підприємства. У результаті інноваційної діяльності можуть з'явитися інноваційно нові продукти або інноваційно нові методи виробництва [50, с. 114].

Здатність розвивати інноваційний потенціал можна загально описати як сукупність умов і можливостей, які є необхідними для цього. Ці умови в літературі, також називають каталізаторами, повинні сприяти швидкому просуванню через різні етапи інноваційного процесу. Очевидно, що вони повинні бути належним чином налаштовані для оптимального використання інноваційних ресурсів. Ці умови формуються елементами організаційного та управлінського потенціалу підприємства. Зокрема, це включає в себе систему

мотивації, комунікаційну систему, організаційну структуру, особливості системи управління, якість внутрішніх та зовнішніх вертикальних і горизонтальних зв'язків, інноваційний стиль керівництва, інноваційну корпоративну культуру підприємства та інше.

Вивчення теоретичних та практичних аспектів інноваційного потенціалу, розглянутих у економічній літературі, дозволяє виділити його основні характеристики, а саме [50, с. 279.]:

Структурність – інноваційний потенціал складається з різноманітних компонентів, які несуть в собі власні функції.

Складність – інноваційний потенціал підприємства містить у собі інші складові, які, у свою чергу, можна поділити на менші елементи, що взаємодіють між собою за різними ієрархічними зв'язками.

Цілісність та системність – всі елементи розглядаються і взаємодіють як єдиний органічний комплекс. Зміни в одному елементі системи впливають на всі інші, і це може призводити до синергетичного ефекту.

Диференціація – різні елементи системи виконують свої унікальні функції і не можуть бути замінені одне одним.

Відкритість – інноваційний потенціал підприємства формується під впливом зовнішніх факторів та впливів.

Пропорційність – ефективне використання інноваційного потенціалу можливе лише за умови збалансованості кількостей всіх його складових і збереження допустимих пропорцій.

Динамічність – інноваційний потенціал підприємства постійно розвивається і змінюється під впливом як внутрішніх, так і зовнішніх факторів.

Централізація – з часом один із структурних блоків інноваційного потенціалу може почати домінувати над іншими, визначаючи зміни в їх кількісному та якісному складі.

Конфліктність – інноваційний потенціал формується під впливом конфлікуючих цілей, що може призводити до конфліктів у сфері економічних інтересів.

Ризикованість – визначається ступенем невизначеності та ймовірністю результатів інноваційної діяльності, що ускладнює можливість врахування всіх факторів, що впливають на інноваційний потенціал організації та його ефективність.

Циклічність – впливає на інноваційний потенціал організації через закономірності, що властиві циклам у економічному та технологічному розвитку.

Загалом, всі складові та характеристики інноваційного потенціалу визначають загальний рівень можливостей організації у сфері створення та впровадження нововведень. До речі, в економічній літературі терміни «інноваційний потенціал організації», «інноваційні можливості організації» та «інноваційна чутливість організації» є взаємозамінними.

Здійснення інноваційних трансформацій передбачає, що підприємство повинно оперативно пристосовуватися до зміни впливу факторів зсередини та ззовні. Важливим показником успішності інноваційного розвитку є готовність та гнучкість структури підприємства відповідати на вплив зовнішніх і внутрішніх чинників.



Рис. 1.1. Концепція організації інноваційного потенціалу підприємства [3, 18].

Загалом, виходячи з вищевказаних позначень, під інноваційним потенціалом слід розуміти комплексну наявність інтелектуальних, технологічних, фінансово-економічних та науково-виробничих ресурсів з відповідним інфраструктурним забезпеченням. Ці ресурси здатні створювати нові знання і сприяють ефективному механізму комерціалізації, сприяючи розвитку.

Окреслені основні компоненти для реалізації інноваційної діяльності (рис. 1.2.), які становлять збірку елементів, що необхідні для вирішення конкретних завдань виробництва і відображають готовність підприємства до їх виконання. Елементами інноваційного потенціалу є [1, 20, 31, 57]:

Ринок – вказує на відповідність можливостей підприємства зовнішнім ринковим вимогам інновацій, що формуються за рахунок ринкового середовища.

Ерудованість – визначає потенціал для створення, прийняття та розробки ідей, концепцій і нововведень, перетворення їх на нові технології, конструкції, організаційні та управлінські рішення.

Працівники – описує чисельність персоналу, його фаховий розподіл та наявність підрозділів, які відповідають сучасним вимогам науки та техніки.

Техніко-технологічна складова – показує готовність виробничих потужностей підприємства адаптуватись до потреб ринку з гнучкістю та швидкістю.

Інформаційно-довідкова – вказує на рівень інформаційного забезпечення підприємства, повноту та точність інформації, необхідної для прийняття ефективних інноваційних рішень.

Взаємодія – розглядає можливість узгодження різноманітних інтересів учасників інноваційного процесу (рівень надійності взаємодії з учасниками інноваційного процесу).

Дослідження – відображає наявність запасу результатів наукових досліджень, які можуть бути використані для генерації нових знань, проведення досліджень для перевірки ідей та оцінки впровадження інновацій

у виробництво нової продукції. Потенціал інноваційного розвитку залежить не лише від наявних і перспективних ресурсів, можливостей та здатностей, але й від впливу господарського середовища.

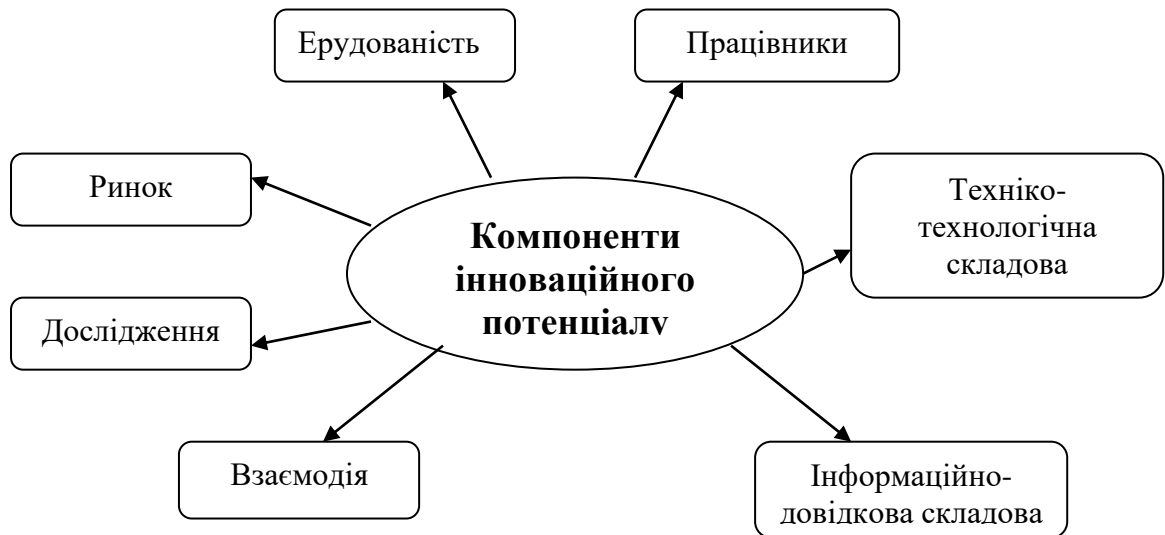


Рис. 1.2. Компоненти потенціалу для інноваційної діяльності підприємства [3].

Таким чином, зміцнення інноваційного потенціалу та активізація процесів інноваційного розвитку взаємозалежні від забезпечення безпеки підприємства. Рівень інноваційної безпеки визначається рівнями розвитку інтелектуальних, виробничих, науково-технологічних можливостей підприємства. Досягнення найвищого рівня безпеки характеризується інноваційними трансформаціями на підприємстві.

Для досягнення довгострокового розвитку неможливо обійтися без впровадження ключових заходів сучасної системи економічної безпеки для інноваційного потенціалу [11].

Майбутні дослідження будуть спрямовані на вивчення особливостей складових частин системи економічного захисту інноваційного потенціалу в різних галузях вітчизняних підприємств.

1.2. Особливості управління інноваційним потенціалом підприємства

На сьогодні надання пріоритетного значення здатності до створення та використання інновацій, відомої як інноваційність, визнається найсуттєвішим фактором формування конкурентних переваг для підприємства. Поспішене вдосконалення інноваційних процесів призвело до виникнення нової категорії підприємств, для яких інновації стали головною сферою діяльності, що сприяє посиленню їхньої конкурентоспроможності. Для таких підприємств інновації можна розглядати як чинник, який передуює змінам в навколишньому середовищі [45].

З іншого боку, зростання значення інновацій зумовлює необхідність реорганізації багатьох підприємств. Основною складовою такої реорганізації є зміна стратегії з акцентом на підвищення інноваційного потенціалу. У нових умовах функціонування сучасного підприємства особливо важливим стає розвиток підприємства на основі інновацій.

Підприємствам варто активно застосовувати інновації, зорієнтовані на задоволення їх власних потреб та відповідність зростаючим вимогам ринку. Завдяки успішній інноваційній діяльності підприємство підвищує свій рівень конкурентоспроможності і оптимізує окремі аспекти своєї діяльності. З урахуванням цього, очевидно, що здатність до створення і використання (комерціалізації) інновацій (інноваційність) є ключовим фактором для формування конкурентної переваги підприємства. Підприємство, яке діє в конкурентному середовищі, повинно постійно генерувати нові інновації (або приймати їх з навколишнього середовища) та успішно впроваджувати різновиди інновацій, що сприяють підвищенню ефективності його діяльності та розвитку [49, с. 112].

Важливо відзначити, що процес управління розвитком підприємства на основі інновацій включає в себе кілька етапів, які можна побачити на рис. 1.3.

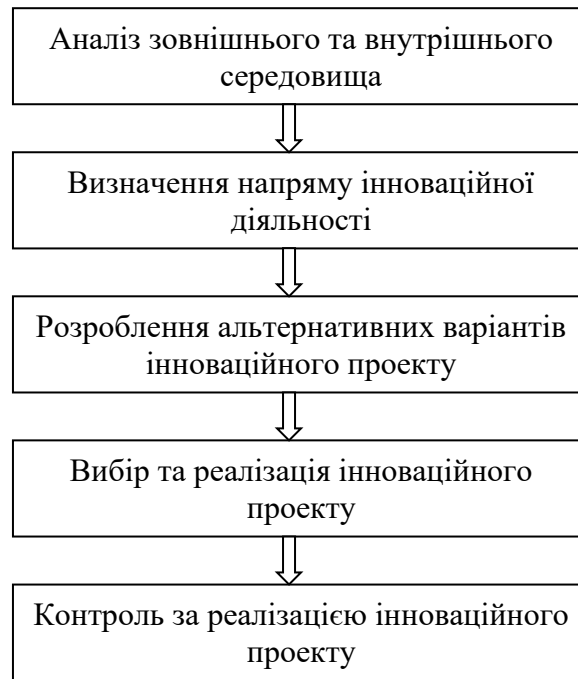


Рис. 1.3. Процес управління розвитком підприємства на інноваційній основ [49].

По-перше, для визначення стратегії поведінки на ринку та цілей інноваційної діяльності проводиться аналіз зовнішнього та внутрішнього середовища. Аналіз зовнішнього середовища включає глибоке дослідження постачальників ресурсів, покупців продукції, наявності ринків збуту, технологій, конкурентів, законодавства, можливостей фінансування та інших аспектів середовища.

Аналіз внутрішнього середовища включає в себе оцінку самого підприємства, таку як рівень забезпеченості ресурсами, застосовані технології для виробництва продукції, структура персоналу та управління, визначення рівня конкурентоспроможності продукції та підприємства в цілому та інші аспекти [49].

На другому етапі, відповідно до результатів аналізу як зовнішнього, так і внутрішнього середовища підприємства, визначаються напрями інноваційної діяльності. На цьому етапі важливо сформулювати головну мету

інноваційної діяльності підприємства, яка буде визначати розробку та реалізацію інноваційних проектів.

На третьому етапі відбувається активна розробка альтернативних варіантів інноваційних проектів та їх критичний аналіз. Також на даному етапі визначаються всі можливі ризики, пов'язані з проектом, та оцінюється їх значущість [36, с. 42].

Четвертий етап включає вибір та реалізацію розробленого інноваційного проекту. Цей етап передбачає інформування учасників проекту та визначення відповідальних осіб за його результат.

Завершальний етап управління розвитком підприємства на інноваційній основі - це контроль за реалізацією інноваційного проекту. У випадку виникнення відхилень проводиться швидкий пошук можливих причин та їх усунення.

Важливо відзначити, що процес управління розвитком потенціалу підприємства на основі інновацій включає в себе впровадження і використання нових технологій, управлінських методів, організаційних змін та інших інноваційних засобів. Ці процеси регулюються та координуються з метою підтримки та підвищення конкурентоспроможності підприємства в цілому. Слід зауважити про наступне, що у процесі управління розвитком підприємства на основі інновацій включаються дії з впровадження та використання нових технологій, методів управління, організаційних змін та інших інноваційних засобів. Ці дії реалізуються через координацію, організацію, систематизацію та регулювання інноваційних процесів та інноваційної діяльності підприємства. Головною метою цього підходу є збереження, підтримка та посилення загальної конкурентоспроможності підприємства.

Для забезпечення ефективності процесу управління розвитком підприємства на основі інновацій, необхідно дотримуватися певних принципів [37, с. 248]:

Принцип адаптивності передбачає прагнення до збереження певного балансу між зовнішніми та внутрішніми можливостями розвитку. Це включає внутрішні мотиви діяльності підприємства і зовнішні чинники, які формуються ринковим середовищем.

– Принцип динамічності передбачає постійне адаптування цілей та стимулів діяльності підприємства до змін у внутрішній і зовнішній сферах, включаючи власників, менеджерів, фахівців та працівників.

– Принцип самоорганізації означає самостійне забезпечення обміну ресурсами, такими як інформація, матеріальні і фінансові ресурси, між елементами виробничо-збутової системи підприємства та його зовнішнім середовищем.

– Принцип саморегуляції передбачає коригування системи управління інноваційною діяльністю підприємства відповідно до змін умов функціонування.

– Принцип саморозвитку означає самостійне забезпечення умов тривалого виживання та розвитку підприємства через розроблення, створення та впровадження інновацій на ринок, відповідно до місії та системи мотивації діяльності

Отже, управління інноваційним потенціалом підприємства вимагає розгляду не тільки внутрішніх можливостей та слабких сторін, але й врахування впливу зовнішнього середовища. Загалом, управління інноваційним потенціалом підприємства включає в себе процеси планування, розробки та впровадження організаційних рішень, спрямованих на забезпечення раціонального формування, збільшення та використання інноваційних ресурсів та можливостей підприємства [19, с. 349].

Основними завданнями управління є:

- Спрямованість – визначення бажаного стану або поведінки системи.
- Стабільність – збереження системи в існуючому стані, навіть при негативних зовнішніх впливах.

– Виконання програми розвитку – забезпечення переходу системи у необхідний стан згідно з відомими детермінованими законами.

– Оптимізація – збереження або переведення системи в екстремальний стан характеристик за заданих умов і обмежень [65].

Управління інноваційним потенціалом має охоплювати процеси його створення, використання та розвитку. Організація процесу створення спрямована на пошук стратегічних можливостей та ресурсів для підвищення конкурентоспроможності підприємства через інновації.

Управління використання інноваційного потенціалу має бути спрямоване на залучення до роботи тих ресурсів, які були виявлені під час аналізу його потенційних можливостей, але з певних причин не були використані.

Розвиток потенціалу передбачає розширення інноваційного потенціалу за рахунок пошуку нових резервів, ідей та фінансових можливостей.

Проте в умовах постійних змін на ринку та впливу зовнішніх факторів на розвиток та використання інноваційного потенціалу підприємства, управління вимагає використання сучасних методів, які дозволять адекватно враховувати нелінійність процесів розвитку об'єкта управління [32].

Загалом, управління інноваційним потенціалом підприємства, подібно до будь-якої економічної системи, включає в себе кілька взаємопов'язаних функцій:

– Планування: Визначення мети функціонування підприємства в реальних умовах господарювання.

– Організація: Конкретизація завдань, розробка заходів для більш ефективного використання потенціалу підприємства і пошук резервів його розвитку.

– Мотивація: Спонування персоналу до виконання поставлених завдань і забезпечення гармонійної роботи всіх структурних елементів інноваційного потенціалу підприємства.

– Контроль: Перевірка ефективності досягнення поставлених цілей і достовірності отриманих результатів [28, с. 78].

Зважаючи на важливість впливу зовнішнього середовища на інноваційний потенціал підприємства, доцільно виокремити ще одну функцію управління – коригування [56, с. 82]. Ця функція передбачає постійний моніторинг зовнішнього середовища і уточнення цілей, завдань і заходів для їх досягнення на основі взаємодії факторів зовнішнього середовища та внутрішніх можливостей. Ця взаємодія визначає циклічність функціонування господарюючого суб'єкта.

Висновки до розділу 1

1. Поняття «інноваційний потенціал» базується на двох ключових компонентах: «інновація» та «потенціал». (Англ. innovation - нововведення) - це ідея або передовий продукт в різних сферах, таких як техніка, технологія, організація праці, управління, а також в інших областях наукової та соціальної діяльності.

2. Важливо відзначити, що у процесі управління розвитком підприємства на основі інновацій включаються дії з впровадження та використання нових технологій, методів управління, організаційних змін та інших інноваційних засобів.

3. Управління інноваційним потенціалом має охоплювати процеси його створення, використання та розвитку. Організація процесу створення спрямована на пошук стратегічних можливостей та ресурсів для підвищення конкурентоспроможності підприємства через інновації. Управління використання інноваційного потенціалу має бути спрямоване на залучення до роботи тих ресурсів, які були виявлені під час аналізу його потенційних можливостей, але з певних причин не були використані.

РОЗДІЛ 2

АНАЛІЗ СИСТЕМИ УПРАВЛІННЯ ІННОВАЦІЙНОЮ АКТИВНІСТЮ ПІДПРИЄМСТВА

2.1. Організаційно-економічна характеристика підприємства

Для дослідження в кваліфікаційній роботі нами були використані матеріали підприємницької діяльності одного із сільськогосподарських кооперативів, що функціонує у сільській місцевості Полтавського району, Полтавської області. Цей кооператив був створений на приватній основі власниками земельних ділянок та майнових паїв. Центральна садиба розташована в селі, яке повністю обладнане газопостачанням та має розвинуту соціальну інфраструктуру, включаючи загальноосвітню школу, дитячий садок, клуб дозвілля, поштовий відділення та магазини. Крім того, це село має відмінні транспортні зв'язки з районним центром - містом Полтава.

Мета функціонування досліджуваного підприємства є двояка: по-перше, здійснення господарської діяльності, що охоплює вирощування, переробку та реалізацію сільськогосподарської продукції з метою отримання прибутку; по-друге, задоволення соціально-економічних інтересів власника та колективу підприємства. Ця діяльність включає в себе оптову і роздрібну торгівлю сільськогосподарською продукцією, продуктами переробки та власного виробництва, а також комерційну торгівлю продовольчими і промисловими товарами, придбаними у інших підприємств.

Підприємство надає різноманітні послуги у сфері транспорту, комунального обслуговування, будівництва, ремонту та обрядових подій, адресованих працівникам і іншим громадянам. У власності товариства є всі необхідні ресурси, такі як печатка з назвою, окремий фінансовий стан,

банківські рахунки, бланки, печатки і всі інші ресурси, які є необхідними для нормальної діяльності.

Основними ресурсами, що використовуються для виробництва на цьому аграрному підприємстві, є земельні ділянки. Вони є основними складовими як матеріального, так і інтелектуального виробництва. І, отже, належить приділяти особливу увагу обґрунтуванню та впровадженню техніко-економічних заходів, спрямованих на максимально ефективне використання цих ресурсів, як показано у таблиці 2.1.

Таблиця 2.1

**Динаміка землекористування досліджуваного підприємства,
2018-2022 рр.**

Показники	Роки					2022 р. до 2018 р.	
	2018	2019	2020	2021	2022	+,-	%
Всього с.-г. угідь, га	3975	3975	3787	4108	4108	137	103,4
Питома вага с.-г. угідь в площі району, %	5,1	4,7	4,7	4,6	4,6	-0,5	90,2
з них: ріллі, га	3774	3659	3630	3974	3773	-1,0	99,9
пасовища	201	316	157	134	335	134	166,7
Всього посівів с.-г. культур	3774	3659	3630	3974	3773	-1,0	99,9

Джерело: розраховано автором на основі річних звітів підприємства

Аналіз динаміки землекористування на досліджуваному підприємстві вказує на те, що станом на 2022 р. площа сільськогосподарських угідь складає 4108 га, що на 137 га, або 3,4% більше, ніж у 2018 р., коли вона становила 3975 га. Щодо ріллі, площа у 2022 р. складає 3773 га, порівняно з 3774 га у 2018 р., що свідчить про незначне зменшення цієї категорії земель.

Варто відзначити, що площа пасовищ зросла на 134 га, або на 66,7% протягом розглянутого періоду. Щодо площі посівів сільськогосподарських культур, спостерігається незначне зменшення на 0,9% протягом цього періоду.

Наступним досить вагомим елементом ресурсного потенціалу підприємства є трудові ресурси, саме вони задіяні на підприємстві у виробничій діяльності, та виконують конкретні виробничі функції, посадові обов'язки, теоретичні знання та практичні навички, які є необхідними для

прийняття обґрунтованих управлінських рішень (табл. 2.2).

Таблиця 2.2

**Динаміка показників ефективності використання трудових ресурсів
досліджуваного підприємства, 2018-2022 рр.**

Показники	Роки					Відхилення 2022 р., до 2018 р.	
	2018	2019	2020	2021	2022	+, -	%
Середньооблікова чисельність працівників – всього, осіб	196	161	150	152	149	-46	76,1
Відпрацьовано за рік, тис. люд.-год.	484,2	499,1	528,8	505,9	496,4	12,2	102,5
у т. ч.: в рослинництві	120,5	106,5	90,6	90,64	94,2	-26,3	78,2
в тваринництві	363,6	392,6	438,2	415,2	402,2	38,6	110,6
Виробництво валової продукції у діючих цінах на 1 працівника – всього, тис. грн	419,9	687,5	628,1	710,3	1006,7	586,8	239,7
Одержано прибутку на 1 працівника, тис. грн	36,4	571,6	-78,2	124,2	250,4	214,0	в 6 разів
Витрати на оплату праці, тис. грн	18409,0	20688,0	18735	22480,0	29756,0	11347,0	161,6
Середньомісячна заробітна плата 1 працівника, грн	6803,0	8492,6	8131,5	10452,7	12750,3	5947,3	187,4
Припадає на 1 працюючого у с.-г.:	-	-	-	-	-	-	-
с.-г. угідь, га	20,2	24,7	25,2	27,1	27,6	7,9	139,5
ріллі, га	19,2	22,7	24,2	26,1	25,3	6,1	131,7

Джерело: розраховано автором на основі річних звітів підприємства

Аналізуючи дані представлені в табл. 2.2, важливо відзначити, що середньорічна кількість працівників станом на 2022 р. складала 149 осіб, у порівнянні з 196 особами в 2018 р., відбулось зменшення на 23,9%.

У відношенні до виробництва валової продукції в поточних цінах на одного працівника, відзначається зростання на 139,7% за досліджуваний період. Також прибуток на одного працівника збільшився майже в 6 разів. Витрати на оплату праці також зросли, з 18 409,0 тис. грн у 2018 р. до 29 756,0 тис. грн у 2022 р., при середньому місячному заробітку 12 750,3 грн у 2022 р. Щодо навантаження одного працівника на площу сільськогосподарських угідь та ріллі, також зафіксовано збільшення протягом досліджуваного періоду.

Використання основних та оборотних засобів в підприємстві є важливим елементом його ресурсного потенціалу, що визначає ефективність та продуктивність господарської діяльності. Взаємодія між основними та оборотними засобами в підприємстві є ключовою для досягнення ефективності та рентабельності діяльності. Працюючи разом, вони сприяють підвищенню виробничої потужності, збільшенню якості продукції та забезпеченню стійкості підприємства на ринку сільськогосподарських товарів (абл.. 2.3).

Таблиця 2.3

**Динаміка складу та використання основних та оборотних засобів
досліджуваного підприємства, 2018-2022 рр.**

Показники	Роки					Відхилення 2022 до 2018 рр	
	2018	2019	2020	2021	2022	+,-	%
Наявність основних фондів на кінець року – всього, тис. абл.	23201,0	19509,0	15096,0	12554,0	9789,0	-13412,0	42,2
у т. ч.: будинки, споруди та передавальні пристрої	9864,0	8220,0	7644,0	6533,0	4626,0	-5238	46,8
машини та обладнання	6362,0	5330,0	6415,0	4812,0	3531,0	-2831,0	55,5
транспортні засоби	3502,0	2890,0	1229,0	1721,0	1095,0	-2407,0	31,2
інструменти, прилади, інвентар	545,0	695,0	594,0	785,0	712,0	167,0	130,6
інші основні засоби	17,0	17,0	17,0	17,0	17,0	0,0	100,0
Вартість оборотних фондів на кінець року – всього, тис. абл.	56832,0	50257,0	49983,0	74676,0	79936,0	21104,0	140,6
у т. ч.: виробничі запаси	21156,0	16005,0	14443,0	18532,0	16420,0	-4736,0	77,6
тварини на вирощуванні та відгодівлі	6218,0	6134,0	6617,0	4067,0	5416,0	-802	87,1
незавершене виробництво	3807,0	4934,0	3520,0	10096,0	13730,0	9923,0	в 6 разів
готова продукція	17130,0	13903,0	12590,0	19693,0	20238,0	3108,0	118,2
дебіторська заборгованість	1336,0	4820,0	4785,0	7190,0	8093,0	6757,0	в 6 разів
грошові кошти	2256,0	733,0	362,0	147,0	13122,0	10866,0	в 5 разів
інші оборотні активи	249,0	45,0	676,0	638,0	983,0	734,0	394,7

Джерело: розраховано автором на основі річних звітів підприємства

Аналіз динаміки показників, представлених у таб. 2.3, дозволяє зробити висновок, що вартість як основних, так і оборотних засобів протягом досліджуваного періоду виявляє тенденцію до зменшення, і ця тенденція стосується більшості показників. Зокрема, слід відзначити позитивну динаміку вартості основних засобів у категоріях «інструменти, прилади, інвентар» де зафіксовано зростання на 30,6%. У групі «інші основні засоби» протягом досліджуваного періоду не відбулося істотних змін.

Щодо оборотних засобів, загальна вартість збільшилася на 21104,0 тис. грн, У 2022 р. спостерігається зменшення вартості виробничих запасів на 22,4% і тварин на вирощуванні та відгодівлі на 12,9%. По інших складових оборотних засобів вартість істотно збільшилася, зокрема, незавершене виробництво зросло в 6 разів, дебіторська заборгованість також в 6 разів, а грошові кошти в 5 разів.

Спеціалізація сільськогосподарських підприємств може бути спрямована на максимізацію виробництва певної продукції або на виробництво високоякісних, екологічно чистих товарів з доданою вартістю. Вибір спеціалізації залежить від багатьох факторів і може відрізнятися від одного сільськогосподарського підприємства до іншого (абл.. 2.4).

Таблиця 2.4

Динаміка структури грошових надходжень від реалізації продукції досліджуваного підприємства, 2018-2022 рр.

Галузі і види продукції	Обсяг реалізації продукції, в сер. За 2018-2022 рр., ц	Вартість товарної продукції в постійних цінах 2016 р., тис. грн	Структура товарної продукції, %	№ п/п за питомою вагою
1	2	3	4	5
Рослинництво – всього	х	11842,0	49,4	х
в т.ч. зернові та зернобобові	55480,40	5856,8	26,8	х
з них: пшениця озима	22545,80	4316,6	10,6	3
гречка	332,80	319,0	0,5	8
кукурудза на зерно	24070,80	7582,1	11,8	5
ячмінь ярий	6196,00	591,1	2,7	6
горох	2335,00	248,0	1,1	10
соняшник	17314,00	9920,8	22,5	2

Продовж. табл. 2.4

1	2	3	4	5
соя	57,40	13,6	0,1	11
Тваринництво – всього	х	11374,4	50,6	х
в т.ч.:				
приріст великої рогатої худоби	1556,60	1812,1	8,3	4
приріст свиней	557,00	709,3	3,2	7
приріст птиці	58,00	51,6	0,2	11
молоко	33457,80	8319,6	38,1	1
яйця курячі, тис. штук	316,80	147,4	0,7	9
Всього по підприємству	х	23216,4	100,0	х

Джерело: розраховано автором на основі річних звітів підприємства

Проведений аналіз показників у табл. 2.4 вказує на те, що найбільший обсяг товарної продукції господарства створюється в галузі молочного виробництва (38,1%), тоді як виробництво соняшнику також є значущим (22,5%). Таким чином, виробничий напрямок досліджуваного підприємства можна характеризувати як молочно-зерновий.

Ефективність сільськогосподарського виробництва - це комплексна оцінка продуктивності та результативності сільськогосподарської діяльності. Вона вимірюється через співвідношення між витратами ресурсів (як матеріальних, так і людських) та отриманим виробничим результатом, таким як врожайність, якість продукції, рентабельність та інші показники.

Загальна ефективність сільськогосподарського виробництва визначається взаємодією цих складових та відповідає меті забезпечення стійкої та прибуткової підприємницької діяльності (табл. 2.5).

Таблиця 2.5

Динаміка показників ефективності сільськогосподарського виробництва підприємства, 2018-2022 рр.

Показники	Роки					2022 р. до 2018 р., %
	2018	2019	2020	2021	2022	
1	2	3	4	5	6	7
Вартість валової продукції у постійних цінах 2016 р. – всього, тис. грн	72931,0	91657,3	92186,8	76983,3	91143,2	124,9
у т. ч.: рослинництва	49682,7	72780,8	77530,7	66175,9	80934,8	162,9

тваринництва	23248,3	18876,5	14656,1	10807,4	10208,4	43,9
<i>Продовж. табл. 2.5</i>						
1	2	3	4	5	6	7
Вартість валової продукції у діючих цінах – всього, тис. грн	82303,2	110695,2	94222,0	107967,7	149998,5	182,2
у т. ч.: рослинництва	49902,4	81646,2	70279,7	89790,6	131258,4	263,0
тваринництва	32400,8	29049,1	23942,3	18177,1	18740,1	57,8
Повна собівартість реалізованої продукції – всього, тис. грн	66778,3	8431,2	98151,8	81218,3	76516,2	114,5
у т. ч.: рослинництва	31827,3	49723,0	59809,4	58182,8	56349,3	177,1
тваринництва	34951,0	35208,2	38342,4	23035,5	20166,9	57,1
Дохід від реалізації продукції – всього, тис. грн	73907,7	100455,5	86449,6	100089,0	113827,9	154,0
у т. ч.: рослинництва	42399,5	69767,9	59715,5	81501,9	95529,8	140,4
тваринництва	31508,5	30687,6	26734,1	18587,1	18298,1	58,1
Прибуток (збиток) – всього, тис. грн	7129,4	92024,3	-11702,2	18870,7	37311,7	в 5 разів
у т. ч.: рослинництва	10572,2	20044,9	-93,9	23319,1	39180,5	в 3 рази
тваринництва	-3442,5	-4520,6	-11608,3	-4448,4	-1868,8	54,3
Рівень рентабельності (збитковості), %	10,7	1091,5	-11,9	23,2	48,8	X
у т. ч.: рослинництва	33,2	40,3	-0,2	40,1	69,5	X
тваринництва	-9,8	-12,8	-30,3	-19,3	-9,3	X

Джерело: розраховано автором на основі річних звітів підприємства

Результати аналізу показників табл. 2.5 свідчать про наступне: виробництво валової продукції за цінами 2016 р. протягом досліджуваного періоду збільшилося на 24,9%, а в діючих цінах зросло на 82,2%. З урахуванням галузей виробництва видно переважання сільськогосподарської продукції рослинництва над тваринницькою.

Повна собівартість збільшилася на 14,5%. У 2018 р. дохід від реалізації продукції на досліджуваному підприємстві становив 73907,7 тис. грн, тоді як у 2022 р. ця сума вже склала 113827,9 тис. грн. Щодо прибутковості, спостерігається практично п'ятикратне зростання: у 2018 р. вона становила 7129,4 тис. грн, а в 2022 р. - 37311,7 тис. грн.

Якщо аналізувати по галузях, то показник прибутковості вгалузі рослинництва є позитивним, і зростає на майже в три рази, так у 2018 р. він становив 10572,2 тис. грн, а в 2022 р. 39180,5 тис. грн. У галузі тваринництва

підприємство отримує збитки.

Загальний рівень рентабельності підприємства також показує збільшення протягом досліджуваного періоду. Відповідно по галузі рослинництва рівень рентабельності становить у 2022 р. 69,5 %, а в 2018 р. 33,2 %, що є досить позитивним. Галузь тваринництва є збитковою на протязі досліджуваного періоду.

2.2. Аналіз системи управління інноваційним потенціалом підприємства

Інноваційний потенціал підприємства - це складна система, що включає різноманітні взаємопов'язані елементи. Вона реагує на сигнали зовнішнього середовища та внутрішні фактори, щоб забезпечити стабільний розвиток та надійність інновацій. Для досягнення цілей і успішного управління інноваційним потенціалом необхідна ефективна система управління.

Розробка та впровадження такої системи є складним завданням, і головна мета повинна бути спрямована на задоволення потреб споживачів, поза межами підприємства. У той же час система управління інноваційним потенціалом повинна максимально використовувати можливості та потенціал підприємства для сталого розвитку. Ця керована система повинна бути гнучкою та здатною адаптуватися до негативних впливів, що можуть виникнути, і досягати своїх цілей або протидіяти їм з успіхом.

Розмір досліджуваного підприємства є важливим аспектом у проведенні інноваційних заходів, і існують кілька факторів, які впливають на цю діяльність. Серед них слід виділити:

- Тривалість прийняття рішень.
- Ставлення до ризику.
- Розміщення ресурсів.

- Розуміння бізнес-моделі та її управління.
- Розрізненість в поглядах щодо інновацій.

Ці фактори мають важливе значення для успішного здійснення інноваційної діяльності на підприємстві різного розміру.

Оцінка механізму формування та управління ефективністю інноваційного потенціалу може бути представлена як система принципів та методів, що використовуються для розробки та впровадження управлінських рішень, які охоплюють основні аспекти діяльності підприємства. Конкретно, ця система організаційного забезпечення управління ефективністю діяльності підприємства визначається комплексом внутрішніх структурних служб і підрозділів підприємства, які відповідають за розробку і ухвалення управлінських рішень у сферах планування, формування, розподілу та використання прибутку, і несуть відповідальність за результати цих управлінських рішень.

У контексті розвитку інноваційного потенціалу на аграрному підприємстві, важливо провести аналіз обох галузей - рослинництва та тваринництва.

При розгляді економічних показників підприємницької діяльності цього підприємства можна зазначити, що галузь рослинництва показує суттєво кращі результати у порівнянні з галуззю тваринництва. Щодо інновацій, які впроваджуються в рослинництві, основний акцент слід зробити на сортах і гібридах сільськогосподарських культур, які використовуються в цій галузі (табл. 2.6).

З аналізу сортів і гібридів сільськогосподарських культур, які використовуються в досліджуваному аграрному підприємстві, видно, що систематична заміна сортів є важливою складовою інноваційної діяльності. Актуалізація сортового складу - це шлях до підвищення продуктивності вирощування сільськогосподарських культур. Це означає відміну від використання насіння низької якості та обмеженої репродукції, які мають погіршені сортові і біологічні характеристики, і заміну їх на насіння того ж

сортів, але з покращеними показниками репродукції. Впровадження у господарстві високоврожайних сортів і гібридів, які мають стійкість до хвороб, а також сортів пшениці з високим вмістом білка (15-17 %) та клейковини (28-43 %), надає можливість підприємству отримувати високі врожаї та продукцію високої якості за вказаними параметрами. Це, в свою чергу, підвищує конкурентоспроможність підприємства на ринку.

Таблиця 2.6

Набір сільськогосподарських культур та їх сортів і гібридів, що використовуються в підприємства за 2018 - 2022 рр.

Культура	Вирощування в підприємстві сортів, гібридів,	
	2018 р.	2022 р.
Озима пшениця	- Спартак - Коломак 5 - Миронівська 808 - Українка полтавська	- Українка одеська - Харківська 105 - Красуня одеська
Кукурудзи	Вітчизняні гібриди: - Кард 267 - Любава 279 МВ	- Солонянський 298 СВ - Одеський 385 МВ - Дніпропетровський 310 МВ
Ярий ячмінь	- Екзот - Палідум-107	- Екзотик - Палідум-102
Соняшник	- Харківський 49	- Кий
Соя	- Агат	- Аннушка

Джерело: розраховано автором на основі річних звітів підприємства

Доречним доказом того, що в підприємстві в галузі рослинництва працюють інновації є аналіз динаміки реалізації продукції представленої в табл. 2.7.

Таблиця 2.7

Динаміка реалізації основних видів продукції рослинництва у підприємстві, 2018 - 2022 рр., ц

Продукція	Роки					2022 р. % до 2018 р.
	2018	2019	2020	2021	2022	
Зернові та зернобобові культури	80477	131234	150672	118358	143455	178,2
Пшениця озима	10987	16019	26870	20319	29920	272,3
Ячмінь ярий	25552	16874	16129	13954	8971	35,2
Кукурудза на зерно	32964	87937	106360	80919	93044	282,2
Греча	189	321	191	103	-	-
Горох	10784	10083	1122	3064	11519	106,8

Соя	4039	8130	6826	4522	8586	212,6
Соняшник	23653	27806	29472	30087	32523	122,0

Джерело: розраховано автором на основі річних звітів підприємства

Після аналізу показників, представлених у табл. 2.7, можна зробити наступні висновки. Показник реалізації продукції, збільшується майже по всіх культурах, за винятком обсягу продажу ярого ячменю, реалізація якого зменшилася на 64,8%. Детальніше, кукурудза на зерно є лідером за обсягом продажу, з 32964 ц у 2018 р. до 93044 ц у 2022 р.

На другому місці за обсягом продажу знаходиться пшениця озима, реалізація якої зросла з 10987 ц у 2018 р. до 29920 ц у 2022 р. Третьою культурою за обсягом продажу є соя, яка в 2022 р. досягла 8586 ц, що порівняно з 2018 р. (4039 ц) свідчить про значний ріст. Варто відзначити, що виробництво гречки було припинено у 2022 р. Таким чином, аналіз даних дає підставу стверджувати, що використання нових сортів та гібридів є дієвим підходом до підвищення ефективності діяльності досліджуваного підприємства.

Якщо розглядати розвиток галузі тваринництва в досліджуваному підприємстві, то варто відзначити, що тут ми можемо спостерігати нестабільну економічну динаміку. Зосередження на обсягах реалізації основної продукції в тваринницькій галузі дозволить нам зробити висновки про її розвиток (табл. 2.8).

Таблиця 2.8

Динаміка реалізації основних видів продукції тваринництва у підприємстві, 2018 - 2022 рр., ц

Види продукції	Роки					2022 р. % до 2018 р.
	2018	2019	2020	2021	2022	
Велика рогата худоба	3308,1	2303,5	1698,9	1234,6	1128,7	34,2
Свині	1419,7	1241,4	1267,1	2661,7	4020,7	283,2
Птиця свійська	240,6	48,8	0,0	0,0	0,0	0,0
Молоко	27432,3	25455,4	20976,4	14280,9	13590,7	49,5
Яйця, тис.шт.	930,8	563,0	0,0	0,0	0,0	0,0

Джерело: розраховано автором на основі річних звітів підприємства

З аналізу даних, представлених у табл. 2.8, можна зробити такі висновки, які вже були вказані раніше. Галузь тваринництва перебуває на низькому економічному рівні розвитку, оскільки обсяги реалізації основних видів продукції стрімко зменшуються, зокрема виробництво молока скоротилося на 50,5%, а приріст великої рогатої худоби знизився на 65,8%. Щодо виробництва птиці та яєць, підприємство взагалі припинило у 2019 р. Проте, є позитивний показник з реалізації продукції в сфері виробництва свинини, де зафіксовано значне зростання на рівні 183,2%.

Пріоритетом у національній аграрній політиці слід визнавати необхідність проведення технічного модернізації та забезпечення матеріальною базою аграрних підприємств.

Техніко-економічне застаріння основних засобів - це процес відсутності ефективності в роботі і знецінення наявних засобів праці через вплив науково-технічного прогресу. Щоб уникнути тривалого процесу старіння, підприємствам необхідно постійно оновлювати основні засоби табл. 2.9.

Таблиця 2.9

**Динаміка показників руху основних засобів у підприємстві,
2019 - 2022 рр.**

Показники	Роки					2022 р. (+;-) до 2018 р.
	2018	2019	2020	2021	2022	
Наявність основних засобів на початок року, тис. грн.	26040,0	23201,0	19509,0	15096,0	12554,0	-13486,0
Надійшло за рік, тис. грн.	6855,5	4679,0	4881,0	5397,0	7978,0	1123,0
Вибуло за рік, тис. грн.	619,5	0,0	1241,0	0,0	0,0	-619,5
Наявність основних засобів на кінець року, тис. грн.	11668,0	17098,0	26151,0	41869,0	44761,0	33093,0
Амортизація, тис. грн.	2292,6	3417,0	2575,7	4446,0	5937,0	3645,0
Знос основних засобів, тис. грн на початок року	2876,0	5826,0	9243,0	10945,0	15391,0	12515,0
на кінець року	5826,0	9243,0	10945,0	15391,0	19393,0	13567,0
Річний приріст	6236,5	4679,0	-360,0	3397,0	2688,0	-3548,5

(зменшення), тис. грн						
Коефіцієнт зростання	1,449	1,233	0,985	1,139	1,097	-0,353
Темп приросту, %	0,004	0,002	0,000	0,001	0,001	-
Коефіцієнт відновлення	-0,341	-0,189	-0,036	-0,122	-0,088	0,253
Коефіцієнт вибуття	0,045	0,000	0,050	0,000	0,000	-0,045

Джерело: розраховано автором на основі річних звітів підприємства

Отже, результати аналізу руху основних засобів в досліджуваному підприємстві показують, що протягом вивченого періоду спостерігалася зниження їхньої вартості на початок 2022 р., що складає 12 554,0 тис. грн, порівняно з 2018 р., коли зниження становило 13486,0 тис. грн. Навіть якщо цей показник є негативним, важливо врахувати, що протягом досліджуваного періоду підприємство мало обмежені можливості для придбання нових основних засобів, таких як новий культиватор КПП-8,2 та в 2021 р. зернова сівалка СЗ-3,6, а також автомобіль Renault Duster загальною вартістю 1 123,5 тис. грн.

З метою збільшення прибутковості, підприємцям завжди потрібно активно пошуково виявляти можливості і ресурси, які слід спрямовувати на виробництво для досягнення максимального корисного результату (табл. 2.10).

Таблиця 2.10

**Динаміка прибутковості (збитковості) виробництва
сільськогосподарської продукції підприємства, 2018 - 2022 рр., ц**

Продукція	Роки					2022 р. % до 2018 р.
	2018	2019	2020	2021	2022	
Зернові та зернобобові культури	1700,2	12856,6	1119,3	14589,2	13777,5	в 8 разів
Пшениця озима	560,1	1488,5	458,9	1537,5	3719,9	в 6 разів
Ячмінь ярий	999,0	356,5	-65,0	-4121,3	1294,4	129,5
Кукурудза на зерно	-939,1	10757,6	725,4	13635,2	9091,4	в 9 разів
Горох	1080,3	254,0	-	-160,1	-267,8	в 8 разів
Соя	-	1168,7	-517,4	247,5	929,7	-
Соняшник	9823,4	6281,8	-440,5	8550,3	24516,3	249,5
М'ясо: великої рогатої худоби	6,9	-1799,2	-4226,8	-3027,4	-921,3	-133,5
Свині	-1869,4	-2193,8	-3155,4	-2169,9	-529,8	28,3
Молоко	-8131,1	-571,5	-	-	-	-

Птиця свійська	892,2	2107,8	-4204,2	750,0	-417,7	-46,6
Яйця	-1199,4	-27,0	-	-	-	-

Джерело: розраховано автором на основі річних звітів підприємства

Після аналізу прибутковості (або збитковості) виробництва сільськогосподарської продукції на підприємстві, хочу виокремити наступні важливі пункти:

– Виробництво продукції в рослинницькій галузі приносить прибуток, за винятком одного виду культури - горох, виробництво якого призводить до збитків у розмірі 267,8 тис. грн.

– Виробництво продукції в галузі тваринництва має негативну прибутковість для всіх видів продукції.

Загальний висновок полягає в тому, що досліджуване підприємство, незважаючи на складні умови в країні, спричинені пандемією та військовими діями, все ж має значний потенціал і ефективно впоралося з негативними викликами сучасності.

Висновки д розділу 2

1. Для дослідження в кваліфікаційній роботі нами були використані матеріали підприємницької діяльності одного із сільськогосподарських кооперативів , що функціонує у сільській місцевості Полтавського району, Полтавської області. Мета функціонування досліджуваного підприємства є:

– здійснення господарської діяльності, що охоплює вирощування, переробку та реалізацію сільськогосподарської продукції з метою отримання прибутку;

– задоволення соціально-економічних інтересів власника та колективу підприємства. Ця діяльність включає в себе оптову і роздрібну торгівлю сільськогосподарською продукцією, продуктами переробки та власного виробництва, а також комерційну торгівлю продовольчими і промисловими товарами, придбаними у інших підприємств.

2. Аналіз динаміки землекористування на досліджуваному підприємстві вказує на те, що станом на 2022 р. площа сільськогосподарських угідь складає 4108 га, що на 137 га, або 3,4% більше, ніж у 2018 р., коли вона становила 3975 га. Щодо ріллі, площа у 2022 р. складає 3773 га, порівняно з 3774 га у 2018 р., що свідчить про незначне зменшення цієї категорії земель.

Варто відзначити, що площа пасовищ зросла на 134 га, або на 66,7% протягом розглянутого періоду. Щодо площі посівів сільськогосподарських культур, спостерігається незначне зменшення на 0,9% протягом цього періоду.

3. Аналізуючи динаміку використання трудових ресурсів важливо відзначити, що середньорічна кількість працівників станом на 2022 р. складала 149 осіб, у порівнянні з 196 особами в 2018 р., відбулось зменшення на 23,9%.

У відношенні до виробництва валової продукції в поточних цінах на одного працівника, відзначається зростання на 139,7% за досліджуваний період. Також прибуток на одного працівника збільшився майже в 6 разів. Витрати на оплату праці також зросли, з 18 409,0 тис. грн у 2018 р. до 29 756,0 тис. грн у 2022 р., при середньому місячному заробітку 12 750,3 грн у 2022 р. Щодо навантаження одного працівника на площу сільськогосподарських угідь та ріллі, також зафіксовано збільшення протягом досліджуваного періоду.

4. Аналіз складу та використання основних та оборотних засобів, дозволяє зробити висновок, що вартість як основних, так і оборотних засобів протягом досліджуваного періоду виявляє тенденцію до зменшення, і ця тенденція стосується більшості показників. Зокрема, слід відзначити позитивну динаміку вартості основних засобів у категоріях «інструменти, прилади, інвентар» де зафіксовано зростання на 30,6%. У групі «інші основні засоби» протягом досліджуваного періоду не відбулося істотних змін.

Щодо оборотних засобів, загальна вартість збільшилася на 21104,0 тис. грн. Проте, якщо розглядати це за групами, то спостерігається зменшення вартості виробничих запасів на 22,4% і тварин на вирощуванні та відгодівлі на 12,9%. У інших групах вартість збільшилася, зокрема, незавершене виробництво зросло в 6 разів, дебіторська заборгованість також в 6 разів, а

грошові кошти в 5 разів.

5. Результати аналізу показників ефективності сільськогосподарського виробництва свідчать про наступне: виробництво валової продукції за цінами 2016 р. протягом досліджуваного періоду збільшилося на 24,9%, а в діючих цінах зросло на 82,2%. З урахуванням галузей виробництва видно переважання сільськогосподарської продукції рослинництва над тваринницькою.

Повна собівартість збільшилася на 14,5%. У 2018 р. дохід від реалізації продукції на досліджуваному підприємстві становив 73907,7 тис. грн, тоді як у 2022 р. ця сума вже склала 113827,9 тис. грн. Щодо прибутковості, спостерігається практично п'ятикратне зростання: у 2018 р. вона становила 7129,4 тис. грн, а в 2022 р. - 37311,7 тис. грн.

У порівнянні галузей виділяється зростання в рослинництві та збиткова діяльність в тваринницькій галузі. Загальний рівень рентабельності підприємства також показує збільшення протягом досліджуваного періоду.

6. Щодо інновацій, які впроваджуються в рослинництві, основний акцент слід зробити на сортах і гібридах сільськогосподарських культур, які використовуються в цій галузі. З аналізу сортів і гібридів сільськогосподарських культур, які використовуються в досліджуваному підприємстві, видно, що їх систематична заміна, є важливою складовою інноваційної діяльності. Впровадження у господарстві високоврожайних сортів і гібридів, які мають стійкість до хвороб, а також сортів пшениці з високим вмістом білка (15-17 %) та клейковини (28-43 %), надає можливість підприємству отримувати високі врожаї та продукцію високої якості за вказаними параметрами.

7. З аналізу показників реалізації основних видів продукції рослинництва у підприємстві, можна зробити наступні висновки. Досліджуваний показник, збільшується майже по всіх культурах, за винятком обсягу продажу ярого ячменю, реалізація якого зменшилася на 64,8%. Детальніше, кукурудза на зерно є лідером за обсягом продажу, з 32964 ц у

2018 р. до 93044 ц у 2022 р. На другому місці за обсягом продажу знаходиться пшениця озима, реалізація якої зросла з 10987 ц у 2018 р. до 29920 ц у 2022 р. Третьою культурою за обсягом продажу є соя, яка в 2022 р. досягла 8586 ц, що порівняно з 2018 р. (4039 ц) свідчить про значний ріст. Варто відзначити, що виробництво гречки було припинено у 2022 р. Таким чином, аналіз даних дає підставу стверджувати, що використання нових сортів та гібридів є дієвим підходом до підвищення ефективності діяльності досліджуваного підприємства.

8. Результати аналізу руху та стану основних засобів в досліджуваному підприємстві показують, що протягом вивченого періоду спостерігалася зниження їхньої вартості на початок 2022 р., що складає 12 554,0 тис. грн, порівняно з 2018 р., коли зниження становило 13486,0 тис. грн. Навіть якщо цей показник є негативним, важливо врахувати, що протягом досліджуваного періоду підприємство мало можливості для придбання нових основних засобів, таких як новий культиватор КПП-8,2 та в 2021 р. зернова сівалка СЗ-3,6, а також автомобіль Renault Duster загальною вартістю 1123,5 тис. грн.

РОЗДІЛ 3

СТРАТЕГІЧНІ ШЛЯХИ ПІДВИЩЕННЯ ЕФЕКТИВНОСТІ ФОРМУВАННЯ ІННОВАЦІЙНОГО ПОТЕНЦІАЛУ ПІДПРИЄМСТВА

3.1. Стратегічні шляхи формування інноваційного потенціалу підприємства

Основним завданням суб'єктів на макро- та мезорівнях є створення умов для розкриття інноваційного потенціалу та ефективний контроль цього процесу. Під створенням умов розкриття мається на увазі встановлення нормативно-правового регулювання та застосування фіскальних та кредитних інструментів для стимулювання інновацій. Важливо враховувати, що не лише важливе розкриття наявних інноваційних можливостей, але й подальше зростання інноваційного потенціалу.

Тобто, і держава і органи місцевого самоврядування повинні створити умови для накопичення інноваційних ресурсів для майбутнього інноваційного розвитку. Забезпечення контролю передбачає балансування участі різних складових інноваційних потенціалів у процесі їх розкриття. Наприклад, фінансові ресурси повинні відповідати науковим, освітнім, кадровим і технологічним можливостям країни чи регіону, а інвестиційні ресурси повинні акумулюватися відповідно до потреб розвитку.

Підсумовуючи, поняття інноваційного потенціалу, ми маємо можливість визначити основні аспекти управлінської стратегії підприємства як головного фактора інноваційного розвитку регіону та держави. Управлінська стратегія є однією з ключових концептуальних засад управління підприємством. Інноваційна стратегія підприємства суттєво впливає на його конкурентоспроможність і визначається рівнем конкурентоспроможності його інноваційної продукції. Важливо розрізнити поняття «управлінська стратегія інноваційної діяльності підприємства» та

«інноваційна управлінська стратегія підприємства». Перше відображає можливості системи управління інноваційного підприємства, в той час як друге визначає спрямованість зусиль на досягнення інноваційного результату. Управлінська стратегія інноваційної діяльності підприємства повинна враховувати усі аспекти інноваційного потенціалу, а управління цим потенціалом повинно бути вбудовано в управлінську систему підприємства (рис. 3.1).

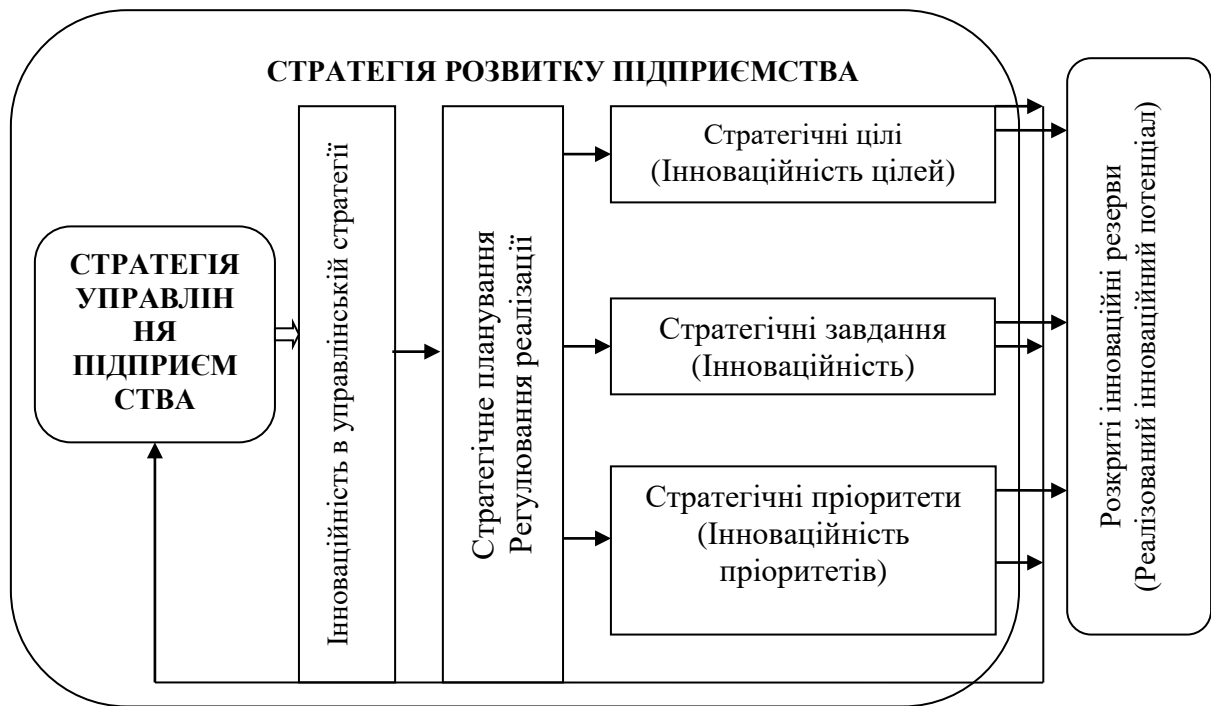


Рис. 3.1. Інноваційна складова у стратегії розвитку досліджуваного підприємства [10].

Одним з головних елементів інноваційного ресурсного потенціалу аграрного підприємства є ресурси інформації та комунікації, які виступають в якості зв'язуючої ланки між підприємством та зовнішнім середовищем. Достовірна, вчасна, інформація - це запорука успішного функціонування підприємства, оскільки дозволяє виявити зміни, які відбуваються в її робочому середовищі і миттєво на них реагувати.

Використання інновацій в інформаційних ресурсах в аграрному підприємстві має велике значення для оптимізації виробничих процесів,

підвищення ефективності роботи та прийняття обґрунтованих управлінських рішень.

Основна сфера використання інформаційних ресурсів в аграрному секторі включають:

Облік і фінанси: Системи обліку та фінансового управління дозволяють аграрним підприємствам вести облік фінансових операцій, управляти бюджетом, контролювати витрати, розраховувати прибутковість господарських операцій.

Управління запасами: Інформаційні системи допомагають контролювати запаси сільськогосподарської продукції, визначати оптимальні рівні запасів, вести облік поставок та розподілу продукції.

Моніторинг виробничих процесів: За допомогою датчиків, сучасних технологій збору даних та систем моніторингу можна зібрати і аналізувати інформацію про кліматичні умови, ґрунтовий стан, стан рослин, розподіл води тощо. Це дозволяє визначати оптимальні умови для вирощування рослин та вести прогнозування врожаю.

Управління ресурсами: Інформаційні системи допомагають планувати використання ресурсів, таких як ґрунт, вода, добрива, насіння, паливо тощо. Вони дозволяють ефективно розподіляти ресурси і знижувати витрати.

Маркетинг та збут: Використання інформаційних ресурсів дозволяє аналізувати ринок, визначати попит на продукцію, що вимовляється.

Господарювання в ринкових умовах передбачає створення в досліджуваному підприємстві власних адаптованих систем інформаційного забезпечення. Так, вплив становлення інформаційних ресурсів на формування ресурсного потенціалу аграрного підприємства також є досить багатогранним і неоднозначним. Умовно його можна розподілити в розрізі основних ознак інформаційного суспільства (табл. 3.1).

Таблиця 3.1

Основні напрями впливу інформації на формування інноваційного потенціалу аграрного підприємства

Ознака інформації	Вплив на розвиток ресурсного потенціалу аграрного підприємства
Зростання ролі інформації та знань.	– зростання значення рівня ресурсного потенціалу для ефективного розвитку аграрного підприємства; – підвищення вимог до особистісно-кваліфікаційних характеристик працівників підприємства.
Поширення інформаційних технологій.	– поширення нових форм конкурентної боротьби; – зменшення потреби в робочій силі у кількісному аспекті через автоматизацію сільськогосподарського виробництва; – комп'ютеризація освіти, дистанційне навчання працівників підприємства.
Формування глобального інформаційного простору.	формування інформаційної мобільності працівників підприємства.
Комп'ютеризація, інформатизація через використання телефонного зв'язку, інтернет-зв'язку, телебачення тощо.	– створення більш сприятливих умов для реалізації економічного потенціалу досліджуваного підприємства; – створення більш сприятливих умов для соціально-економічного зростання через більш вільний доступ до інформаційних ресурсів в підприємстві.

Отже, як висновок слід відмітити, що інформаційний потенціал на сьогодні є ключовим елементом розвитку інновацій в підприємстві, та його ефективного економічного розвитку в подальшому.

Одним із важливих питань, що виникає перед сільськими господарями, є необхідність вдосконалення основних засобів у процесі виробництва матеріальних благ, що тісно пов'язаний з наявністю робочої сили. Робоча сила виступає ключовим фактором у виробництві, а засоби виробництва представляють собою матеріальну форму цього процесу. Сукупність цих елементів формують продуктивні сили суспільства, які можна поділити на матеріальні і соціальні складові. Основа цього поділу ґрунтується на дії системи об'єктивних економічних законів. Одна частина цих законів розкриває сутність та логіку розвитку техніки і технологій (технологічний спосіб виробництва), в той час як інша регулює внутрішню організацію продуктивних сил і їх функціонування як соціального фактора. Формування стратегії оновлення основних виробничих засобів аграрного підприємства

можна подати у вигляді певної послідовності пропонованих логічних етапів (рис. 3.2).

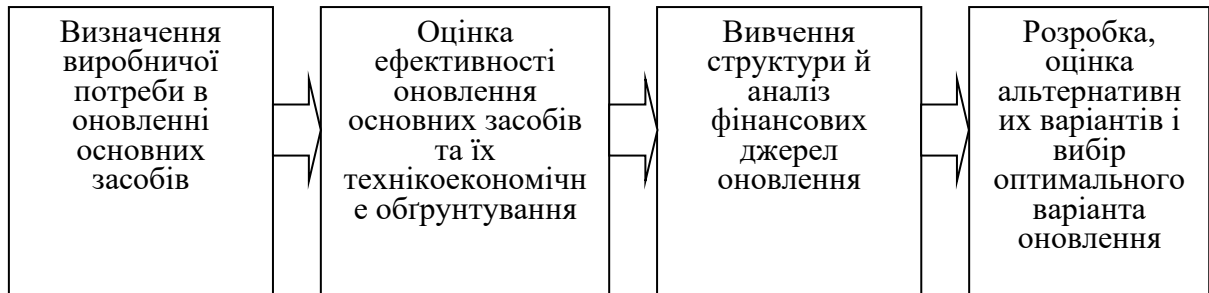


Рис. 3.2. Пропоновані етапи формування стратегії оновлення основних виробничих засобів підприємства.

Стратегія оновлення повинна включати оцінку як зовнішніх, так і внутрішніх фінансових джерел. До внутрішніх фінансових ресурсів відносять амортизаційні відрахування, нерозподілений прибуток, страхову суму відшкодування збитків, пов'язаних зі втратою майна, а також суми, отримані від продажу основних засобів.

До зовнішніх фінансових ресурсів, необхідних для оновлення, відносяться довгострокові позички, які можна залучити у вигляді кредиту або лізингу, та кошти іноземних інвесторів. Сучасні умови господарювання обумовлюють необхідність розроблення на підприємстві механізму формування власних фінансових ресурсів, спрямованих на оновлення основних виробничих засобів. Основою відновлення матеріально-технічної бази досліджуваного підприємства повинна бути реальна державна політика та створення вітчизняного сільськогосподарського машинобудування за рахунок концентрації коштів на цьому напрямі, які можна одержати внаслідок переорієнтації фінансових потоків у країні.

Для розвитку інноваційного потенціалу в досліджуваному підприємстві, а саме в галузі тваринництва доречно запропонувати придбати поголів'я великої рогатої худоби, яка є високопродуктивною, та являється значним резервом збільшення виробництва м'яса і підвищення

продуктивності худоби. Розрахуємо резерви підвищення продуктивності молодняка на відгодівлі на в досліджуваному підприємстві.

Таблиця 3.2

**Резерв збільшення виробництва продукції за
рахунок підвищення продуктивності худоби в підприємстві на 2024 рік**

Показники	Привіси живої маси
Середньорічний приріст на одну голову, кг	209,8
Середній приріст передових підприємств району, кг	217,45
Резерв приросту на одну голову, кг	7,65
Середньорічне поголів'я тварин на відгодівлі, голів	129
Резерв приросту продукції на все поголів'я, ц	986,85
Сума резерву, тис. грн	260,4

Збільшувати продуктивність та валову продукцію можна за рахунок покращання породності і класності тварин. Якщо господарство досягне рівня продуктивності тварин провідних підприємств району, таких як воно саме, то матиме змогу одержати додатково 986,85 ц яловичини на загальну суму 260,4 тис. грн.

Так, господарство планує у 2024 р. придбати 39 голів Волинської м'ясної породи корів, але фактично це 33 голови (табл. 3.3), результати показують, що при виконанні плану по покращенню породного складу ВРХ, підприємство зможе додатково отримати 9,8 ц приросту живої ваги.

Таблиця 3.3

**Резерви збільшення виробництва продукції за
рахунок покращання породного складу тварин у підприємстві,
на 2024 рік**

Показники	Поголів'я ВРХ
Закупівля Волинської м'ясної породи, голів:	
завдання	39
фактично	33
Відхилення (+; -)	-6
Середньорічний приріст живої ваги, кг	163,40
Резерв збільшення виробництва, ц	9,8
Сума резерву, тис. грн	25,87

Досить суттєво на обсяг виробництва продукції впливає і класність худоби. Підприємство може мати чистопорідні або помісні лінії тварин і в той же час вони не будуть відповідати певним вимогам за класністю. Між класові різниці в продуктивності складають: між елітою і першим класом тварин – 6-8 %, першим (стандартним), другим і третім класами – в середньому 8-10 %. Саме тому на підприємстві рекомендовано формувати стадо за продуктивністю, які повинні відповідати вимогам підприємства.

Отже, можна зробити висновок, що на підприємстві є резерви підвищення результативності діяльності галузі скотарства. При виявленні цих резервів та застосуванні відповідних заходів, підприємство отримає 1895,98 ц приросту живої маси та 1041 ц молока додаткової продукції.

3.2. Заходи прогнозування та зростання ефективності формування інноваційного потенціалу підприємства

Комплексна оцінка рівня інноваційного розвитку підприємства здійснюється за трьома складовими:

- ресурсною складовою, яка визначає рівень інноваційних ресурсів, що забезпечили інноваційний розвиток підприємства;
- технологічною складовою, яка показує рівень технологічного оновлення виробництва через впровадження нових технологічних процесів і освоєння виробництва нових видів продукції;
- ринковою складовою інноваційного розвитку, яка визначає вплив підприємства на економіку через реалізацію і насичення ринку власною інноваційною продукцією.

Кожна з наведених складових охоплює відповідний набір первинних показників, які поступово інтегруються за найбільш суттєвими ознаками інноваційного розвитку з урахуванням впливу кожного показника на оцінку загального рівня інноваційного розвитку підприємства [7].

За допомогою табл. 3.4 розглянемо показники оцінки ефективності інноваційної діяльності підприємств.

Таблиця 3.4

Показники оцінки ефективності інноваційної діяльності підприємства [7]

Групи показників	Показники
Економічної ефективності	Рентабельність інноваційної діяльності Економічний ефект Частка витрат на інноваційну діяльність Частка прибутку від інноваційної діяльності Інноваційний прибуток на одного працівника Частка витрат на персонал, що займається інноваційною діяльністю Приріст обсягів реалізації інноваційної продукції Річний приріст витрат на інноваційну діяльність Відношення витрат на інноваційну діяльність до обсягу реалізації продукції
Науково-технічної ефективності	Коефіцієнт персоналу зайнятого в НДДКР Частка працівників, зайнятих в науковій сфері підприємства Коефіцієнт оновлення продукції Коефіцієнт освоєння нової продукції Частка конкурентоспроможної продукції у загальному її випуску Коефіцієнт освоєння нової техніки Коефіцієнт оновлення технології Кількість об'єктів права інтелектуальної власності, на які є відповідні документи Обсяг робіт з розвитку, модернізації та реконструкції науково-технологічної та дослідно-промислової бази, що виконувалися за проектом
Соціальної ефективності	Показник споживацької привабливості продуктового напрямку інноваційного розвитку Частка нових робочих місць Зростання рівня доходів працівників
Показники новизни	Наявність у складі продукції принципово нових товарів, які не випускаються іншими підприємствами Частка працівників, зайнятих в інноваційній діяльності, до загальної кількості працюючих

Для подальшого аналізу інноваційного потенціалу досліджуваного підприємства розрахуємо та представимо в табл. 3.5 показник освоєння нової техніки та показник оновлення продукції за останні п'ять років.

Таблиця 3.5

Динаміка показників освоєння нової техніки та оновлення продукції в підприємстві, 2018-2022 рр.

Показник	Умовні	Роки
----------	--------	------

	позначення	2018	2019	2020	2021	2022
Показник освоєння нової техніки	K_{HT}	0,33	0,04	0,08	0,11	0,19
Показник оновлення продукції	K_{OP}	0,33	0,30	0,29	0,17	0,22

Більш детально опишемо методику розрахунку цих показників. Коефіцієнт освоєння нової техніки (K_{HT}) показує спроможність підприємства до освоєння устаткування новітніх виробничо-технологічних ліній, машин та обладнання. Визначається співвідношення знову введених за останні три роки в експлуатацію новітніх основних виробничо-технологічних засобів у порівнянні з іншими засобами, включаючи будівлі, споруди, транспорт.

Розраховується за формулою:

$$K_{HT} = \frac{OЗ_H}{OЗ} \quad (3.1.)$$

де $OЗ_H$ – вартість нововведених новітніх основних засобів, грн.;

$OЗ$ – середньорічна вартість виробничих засобів підприємства, грн.

Внаслідок обробки даних отримано показник освоєння нової техніки за останні п'ять років, він коливається. Як зазначалось попередньо, досліджуване підприємство здійснило придбання нових основних засобів, таких як новий культиватор КПП-8,2 та в 2021 році зернову сівалку СЗ-3,6, а також автомобіль Renault Duster.

Коефіцієнт оновлення продукції (K_{OP}) відображає частку нової продукції у загальному обсязі продажу продукції підприємства. На основі даного показника можна зробити висновок про доцільність фінансування інноваційної діяльності, оскільки нова продукція, як правило, є конкурентоспроможною і проблем з її збутом, як правило немає, при умові, що ефективно працює маркетингова служба, відділ або фахівець, в сільському господарстві може бути головний агроном або головний зоотехнік.

Його можна розраховувати за наступною формулою:

$$K_{OP} = \frac{O_{ВНП}}{O_{ЗOP}} \quad (3.2)$$

де K_{OP} – коефіцієнт оновлення продукції;

$O_{ВНП}$ – кількість видів нової продукції, од.;

$O_{ЗОП}$ – загальна кількість товарної продукції, од.

Як зазначалось раніше щодо інновацій, які впроваджуються в рослинництві в досліджуваному підприємстві, основний акцент ведеться на сортах і гібридах сільськогосподарських культур, які використовуються в цій галузі.

З аналізу сортів і гібридів сільськогосподарських культур, які використовуються на досліджуваному аграрному підприємстві, видно, що систематична заміна сортів є важливою складовою інноваційної діяльності, тобто підприємство за останній досліджуваний період проводить оновлення сортової бази основних сільськогосподарських культур. Як результат, динаміка показника оновлення продукції за останні п'ять років коливається від спадання до незначного зростання.

Основні показники розвитку інноваційного потенціалу підприємства представлено в табл. 3.6.

Таблиця 3.6

**Динаміка показників розвитку інноваційного потенціалу в підприємстві,
2018-2022 рр.**

Показник	Роки				
	2018	2019	2020	2021	2022
Витрати на інноваційний розвиток підприємства, тис. грн	261,75	311,75	331,62	414,20	415,10
Дохід від реалізації продукції – всього, тис. грн	73907,70	100455,50	86449,60	100089,00	113827,90
Коефіцієнт інноваційної активності	0,35	0,31	0,38	0,41	0,36
Інтегральний показник інноваційного розвитку	0,13	0,07	0,07	0,06	0,08

Коефіцієнт інноваційної активності за останні п'ять років коливається і розраховувався, як відношення витрат на інноваційний розвиток підприємства до доходу від реалізації продукції у відсоткових пунктах.

Інтегральний показник інноваційного розвитку за 2018-2022 рр. досліджуваного підприємства, також коливається і розраховувався як усереднене значення показників оцінки ефективності інноваційної діяльності, тобто показника освоєння нової техніки та показника оновлення продукції у відсоткових пунктах.

Далі проведемо дослідження, аналіз та прогнозування показників освоєння нової техніки і оновлення продукції та коефіцієнта інноваційної активності, як стратегічних чинників ефективності формування інноваційного потенціалу в підприємстві за допомогою комбінування кількісних методів прогнозування, 2018-2022, 2024-2026 рр.

Соціально-економічний розвиток макро- мезо та мікросистем, зокрема на рівні підсистеми сільськогосподарського виробництва – процес складний, багатофакторний, тому перед кожним суб'єктом господарювання постає питання оцінки перспектив розвитку з урахуванням усіх чинників, що впливають на кінцевий результат.

Важливим аспектом управління будь-якою економічною системою є наявність інструментів для оцінки основних показників розвитку системи і досягнутих результатів, можливість їх порівняння з іншими суб'єктами, а також можливість постійного контролю над динамікою і напрямками зміни ключових показників розвитку. У зв'язку із цим виникає необхідність у виборі найбільш ефективних методів для дослідження, аналізу та прогнозування виробничого потенціалу суб'єкта сільськогосподарської діяльності на різних рівнях господарювання. Використання ефективних інструментів оцінки сприятиме підвищенню якості продукції та забезпеченню конкурентоспроможності суб'єкта господарювання загалом.

Найбільш часто у відомих методиках дослідження, аналізу та прогнозування як основну характеристику рівня розвитку суб'єкта господарювання використовують методи, які можна умовно згрупувати в три групи:

1. Індексний метод – заснований на оцінці змінних, що інтерпретують кількісні та якісні характеристики виробничих процесів. Основою методик цієї групи є західні моделі, які зарекомендували себе на практиці.

2. Метод бальної (рейтингової) оцінки – включає у себе визначення коефіцієнтів (ваг) і приватних показників розвитку об'єкта дослідження.

3. Матричний метод – побудований на кількісній оцінці співвідношень між елементами розвитку суб'єктів господарювання у межах видів економічної діяльності.

Окремою категорією дослідження, аналізу та прогнозування економіко-фінансової діяльності суб'єкта господарювання, зокрема сільськогосподарського на різних щаблях розвитку та діяльності є економіко-математичні методи та моделі, зокрема виробничі регресійні моделі, транспортні, розподільчі задачі, теорії ігор та інші методи і моделі для визначення оптимальних економічних рішень [46].

На практиці надається перевага використанню комбінацій із запропонованих методів дослідження, аналізу та прогнозування економічного розвитку для підвищення ефективності та обґрунтованості передбачень дійсному розвитку суб'єкта господарювання в майбутньому та визначення ступеня його відповідності вимогам сучасної економіки [48, с.14].

Отже, для дослідження, аналізу та прогнозування показників освоєння нової техніки і оновлення продукції та коефіцієнта інноваційної активності, як стратегічних чинників ефективності формування інноваційного потенціалу в підприємстві використовуємо метод комбінування кількісних методів прогнозування. Визначаємо прогноз коефіцієнта інноваційної активності (в.п.) (*залежна змінна* - Y) за допомогою багатомірної регресійної моделі залежності цього показника від показника освоєння нової техніки (в.п.) (*незалежна змінна* - X_1) та показника оновлення продукції (в.п.) (*незалежна змінна* - X_2).

На початковому етапі за допомогою вбудованої функції LINEST, на основі обчислених даних за попередні 2018-2022 рр. – 5 років будуюмо модель залежності коефіцієнта інноваційної активності від показника освоєння нової техніки та показника оновлення продукції досліджуваного підприємства (табл.3.7).

Таблиця 3.7

Динаміка коефіцієнта інноваційної активності, показника освоєння нової техніки та показника оновлення продукції в підприємстві, 2018-2022 рр.

Роки	Показник освоєння нової техніки (в.п.) (незалежна змінна - X_1)	Показник оновлення продукції (в.п.) (незалежна змінна - X_2)	Коефіцієнт інноваційної активності (в.п.) (залежна змінна - Y)
2018	0,33	0,33	0,35
2019	0,04	0,30	0,31
2020	0,08	0,29	0,38
2021	0,11	0,17	0,41
2022	0,19	0,22	0,36

З практичного досвіду відомо, що залежності такого виду можуть бути описані регресійною виробничою функцією типу:

$$\hat{Y} = a_0 + a_1X_1 + a_2X_2 \quad (3.3)$$

де a_0 , a_1 , a_2 – коефіцієнти регресійної моделі, які обчислюються методом найменших квадратів;

X_1, X_2 – незалежні змінні;

\hat{Y} – залежна змінна.

Дана функція розраховує статистику для ряду із застосуванням методу найменших квадратів, щоб обчислити пряму лінію, яка щонайкраще апроксимує наявні дані. Результатом функції є масив, що містить коефіцієнти рівняння залежності.

В ході обробки даних отримано коефіцієнти регресійної моделі коефіцієнта інноваційної активності в підприємстві: $a_0=0,47$; $a_1=0,09$ та $a_2= -0,43$.

Рівняння регресії коефіцієнта інноваційної активності в підприємстві має вигляд:

$$\hat{Y} = 0,47 + 0,09X_1 - 0,43X_2$$

Тобто, при зростанні показника освоєння нової техніки на 1 в.п. коефіцієнт інноваційної активності зросте на 0,09 в.п., а при зниженні показника оновлення продукції на 1 в.п., результативний показник коефіцієнта інноваційної активності знизиться на 0,43 в.п. Вільний член регресійної моделі коефіцієнта інноваційної активності в підприємстві a_0 економічного змісту не має.

Середня похибка регресійної моделі складає 5,85%, що свідчить про невисоке відхилення фактичного значення результативного показника та його теоретичного значення протягом 2018-2022 рр.

На наступному етапі дослідження необхідно скласти прогноз коефіцієнта інноваційної активності в досліджуваному підприємстві на перспективний період, 2024-2026 рр., для чого попередньо знайти на цей період прогнозні значення незалежних ознак: показника освоєння нової техніки (в.п.) (*незалежна змінна - x_1*) та показника оновлення продукції (в.п.) (*незалежна змінна - x_2*).

Прогноз показника освоєння нової техніки проводимо використовуючи метод ковзного середнього по 3-х точках.

Метод ковзного середнього враховує не весь спектр даних, а лише кілька останніх значень, в даному разі по 3-х останніх значеннях показника освоєння нової техніки у загальній величині цього чинника. Слід зауважити, що чим менша кількість значень, на основі яких розраховано ковзне середнє, тим точніше воно відображає зміни базової лінії. Визначено, прогнозне значення незалежної змінної X_1 – показника освоєння нової техніки на 2024-2026 рр. від 0,17 в.п. до 0,20 в.п., тобто відбувається зростання цього фактора. Середня значення абсолютної похибки прогнозу показника освоєння нової техніки складає 48,15%.

Для побудови прогнозу показника оновлення продукції (*незалежна змінна* - X_2) використовуємо метода Хольта. При підборі α і β використовуємо засіб Пошук Рішення, за критерієм мінімізації середньої абсолютної похибки. Засіб Пошук Рішення при обробці статистичних даних виробничих процесів дозволяє оптимально підібрати та запропонувати результат обчислень.

У методиці Хольта згладжуються безпосередньо значення рівню і нахилу, причому для кожного з них використовуються різні постійні згладжування.

Метод Хольта базується на трьох рівняннях:

$$\hat{y}_{t+k} = L_t + kT_t \quad (3.4)$$

$$\text{де } L_t = \alpha \cdot y_t + (1-\alpha) \cdot (L_{t-1} + T_{t-1}),$$

$$T_t = \beta \cdot (L_t - L_{t-1}) + (1-\beta) \cdot T_{t-1}$$

Метод Хольта дозволяє прогнозувати на k періодів часу вперед. Значення постійних згладжування α і β знаходяться у межах від 0 до 1. Змінна L_t вказує на довгостроковий рівень значень чи базове значення даних часового ряду. Змінна T_t вказує на можливе зростання чи спадання значень за один період [29].

Метод Хольта доцільно застосовувати, якщо дані мають явний тренд. В даному разі показник оновлення продукції за останні 5 років спадає, але це практично монотонний процес.

Визначено прогноз показника оновлення продукції на наступні 3 роки від 0,27 в.п. до 0,37 в.п., тобто якщо порівнювати з попереднім 2022 р., то прогнозні значення дещо вищі, тобто можна сподіватися в подальшому на оновлення асортименту сортів і як наслідок якість та конкурентоспроможність сільськогосподарської продукції. Засіб Пошук Рішення визначив $\alpha = 0,43$ та $\beta = 1,00$ при цьому мінімальне значення



Рис. 3.4 Динаміка та прогноз показника освоєння нової техніки, 2018-2022, 2024-2026 рр.



Рис. 3.5 Динаміка та прогноз показника оновлення продукції, 2018-2022, 2024-2026 рр.

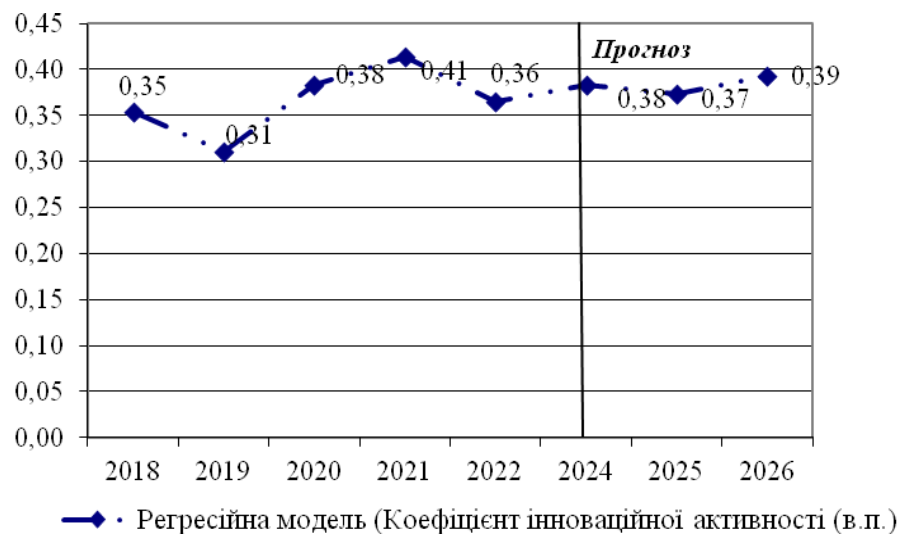


Рис. 3.6 Динаміка та прогноз коефіцієнта інноваційної активності в підприємстві, 2018-2022, 2024-2026 рр.

Отже, в ході досліджень було виявлено, що застосування економіко-математичних методів та моделей, зокрема методу комбінування кількісних методів прогнозування, дозволяє здійснювати аналіз та прогноз економічних процесів, в реальних умовах досліджуваного підприємства, а саме інноваційного потенціалу та подальше його зростання.

Висновки до розділу 3

1. Одним з головних елементів інноваційного ресурсного потенціалу аграрного підприємства є ресурси інформації та комунікації, які виступають в якості зв'язуючої ланки між підприємством та зовнішнім середовищем. Достовірна, вчасна, інформація - це запорука успішного функціонування підприємства, оскільки дозволяє виявити зміни, які відбуваються в її робочому середовищі і миттєво на них реагувати.

Використання інновацій в інформаційних ресурсах в аграрному підприємстві має велике значення для оптимізації виробничих процесів, підвищення ефективності роботи та прийняття обґрунтованих управлінських рішень.

2. Господарювання в ринкових умовах передбачає створення в досліджуваному підприємстві власних адаптованих систем інформаційного забезпечення. Так, вплив становлення інформаційних ресурсів на формування ресурсного потенціалу аграрного підприємства також є досить багатограним і неоднозначним. Умовно його можна розподілити в розрізі основних ознак інформаційного суспільства, як висновок слід відмітити, що інформаційний потенціал на сьогодні є ключовим елементом розвитку інновацій в підприємстві, та його ефективного економічного розвитку в подальшому.

3. Формування стратегії оновлення основних виробничих засобів аграрного підприємства можна подати у вигляді певної послідовності пропонованих логічних етапів. Ці етапи включають стратегію оновлення, яка повинна включати оцінку як зовнішніх, так і внутрішніх фінансових джерел. До внутрішніх фінансових ресурсів відносять амортизаційні відрахування, нерозподілений прибуток, страхову суму відшкодування збитків, пов'язаних зі втратою майна, а також суми, отримані від продажу основних засобів.

До зовнішніх фінансових ресурсів, необхідних для оновлення, відносяться довгострокові позички, які можна залучити у вигляді кредиту або лізингу, та кошти іноземних інвесторів.

4. Для розвитку інноваційної активності в досліджуваному підприємстві, а саме в галузі тваринництва доречно запропонувати придбати поголів'я великої рогатої худоби, яка є високопродуктивною, та являється значним резервом збільшення виробництва м'яса і підвищення продуктивності худоби. Збільшувати продуктивність та валову продукцію можна за рахунок покращання породності і класності тварин.

Якщо господарство досягне рівня продуктивності тварин провідних підприємств району, таких як воно саме, то матиме змогу одержати додатково 986,85 ц яловичини на загальну суму 260,4 тис. грн.

Особливо продуктивні якості тварин проявляються при їх міжпорідному схрещуванні. Так, господарство планує у 2024 р. мати 39 голів Волинської м'ясної породи корів, але фактично це 33 голови показують, що при виконанні плану по покращенню породного складу ВРХ, підприємство зможе додатково отримати 9,8 ц приросту живої ваги.

Отже, можна зробити висновок, що на підприємстві є резерви підвищення результативності діяльності галузі скотарства. При виявленні цих резервів та застосуванні відповідних заходів, підприємство отримає 1895,98 ц приросту живої маси та 1041 ц молока додаткової продукції.

5. Проведенні дослідження щодо оцінки рівня інноваційного розвитку підприємства, дають можливість запропонувати в ньому описані методики розрахунку коефіцієнта освоєння нової техніки (K_{HT}), що показує спроможність підприємства до освоєння устаткування новітніх виробничо-технологічних ліній, машин та обладнання. Також показників прогнозування освоєння нової техніки і оновлення продукції та коефіцієнта інноваційної активності, як стратегічних чинників ефективності формування інноваційного потенціалу в підприємстві за допомогою комбінування кількісних методів прогнозування. В результаті обчислень маємо прогноз коефіцієнта інноваційної активності в підприємстві на наступні 3 роки від 0,38 в.п. до 0,39 в.п., незначне, але зростання результативного показника і це

позитивно. Середнє значення абсолютної похибки прогнозу коефіцієнта інноваційної активності становить 18,74%.

Отже, в ході досліджень було виявлено, що застосування економіко-математичних методів та моделей, зокрема методу комбінування кількісних методів прогнозування, дозволяє здійснювати аналіз та прогноз економічних процесів, в реальних умовах досліджуваного підприємства, а саме інноваційного потенціалу, що ефективно вплине на подальше його зростання.

ВИСНОВКИ

1. Для дослідження в кваліфікаційній роботі нами були використані матеріали підприємницької діяльності одного із сільськогосподарських кооперативів, що функціонує у сільській місцевості Полтавського району, Полтавської області. Мета функціонування досліджуваного підприємства є:

– здійснення господарської діяльності, що охоплює вирощування, переробку та реалізацію сільськогосподарської продукції з метою отримання прибутку;

– задоволення соціально-економічних інтересів власника та колективу підприємства. Ця діяльність включає в себе оптову і роздрібну торгівлю сільськогосподарською продукцією, продуктами переробки та власного виробництва, а також комерційну торгівлю продовольчими і промисловими товарами, придбаними у інших підприємств.

2. Аналіз динаміки землекористування на досліджуваному підприємстві вказує на те, що станом на 2022 р. площа сільськогосподарських угідь складає 4108 га, що на 137 га, або 3,4% більше, ніж у 2018 р., коли вона становила 3975 га. Щодо ріллі, площа у 2022 р. складає 3773 га, порівняно з 3774 га у 2018 р., що свідчить про незначне зменшення цієї категорії земель.

Варто відзначити, що площа пасовищ зросла на 134 га, або на 66,7% протягом розглянутого періоду. Щодо площі посівів сільськогосподарських культур, спостерігається незначне зменшення на 0,9% протягом цього періоду.

3. Аналізуючи динаміку використання трудових ресурсів важливо відзначити, що середньорічна кількість працівників станом на 2022 р. складала 149 осіб, у порівнянні з 196 особами в 2018 р., відбулось зменшення на 23,9%.

У відношенні до виробництва валової продукції в поточних цінах на одного працівника, відзначається зростання на 139,7% за досліджуваний період. Також прибуток на одного працівника збільшився майже в 6 разів. Витрати на оплату праці також зросли, з 18 409,0 тис. грн у 2018 р. до 29 756,0 тис. грн у 2022 р., при середньому місячному заробітку 12 750,3 грн у 2022 р. Щодо

навантаження одного працівника на площу сільськогосподарських угідь та ріллі, також зафіксовано збільшення протягом досліджуваного періоду.

4. Аналіз складу та використання основних та оборотних засобів, дозволяє зробити висновок, що вартість як основних, так і оборотних засобів протягом досліджуваного періоду виявляє тенденцію до зменшення, і ця тенденція стосується більшості показників. Зокрема, слід відзначити позитивну динаміку вартості основних засобів у категоріях «інструменти, прилади, інвентар» де зафіксовано зростання на 30,6%. У групі «інші основні засоби» протягом досліджуваного періоду не відбулося істотних змін.

Щодо оборотних засобів, загальна вартість збільшилася на 21104,0 тис. грн. Проте, якщо розглядати це за групами, то спостерігається зменшення вартості виробничих запасів на 22,4% і тварин на вирощуванні та відгодівлі на 12,9%. У інших групах вартість збільшилася, зокрема, незавершене виробництво зросло в 6 разів, дебіторська заборгованість також в 6 разів, а грошові кошти в 5 разів.

5. Результати аналізу показників ефективності сільськогосподарського виробництва свідчать про наступне: виробництво валової продукції за цінами 2016 р. протягом досліджуваного періоду збільшилося на 24,9%, а в діючих цінах зросло на 82,2%. З урахуванням галузей виробництва видно переважання сільськогосподарської продукції рослинництва над тваринницькою.

Повна собівартість збільшилася на 14,5%. У 2018 р. дохід від реалізації продукції на досліджуваному підприємстві становив 73907,7 тис. грн, тоді як у 2022 р. ця сума вже склала 113827,9 тис. грн. Щодо прибутковості, спостерігається практично п'ятикратне зростання: у 2018 р. вона становила 7129,4 тис. грн, а в 2022 р. - 37311,7 тис. грн.

У порівнянні галузей виділяється зростання в рослинництві та збиткова діяльність в тваринницькій галузі. Загальний рівень рентабельності підприємства також показує збільшення протягом досліджуваного періоду.

6. Щодо інновацій, які впроваджуються в рослинництві, основний акцент слід зробити на сортах і гібридах сільськогосподарських культур, які використовуються в цій галузі. З аналізу сортів і гібридів сільськогосподарських культур, які використовуються в досліджуваному підприємстві, видно, що їх систематична заміна, є важливою складовою інноваційної діяльності. Впровадження у господарстві високоврожайних сортів і гібридів, які мають стійкість до хвороб, а також сортів пшениці з високим вмістом білка (15-17 %) та клейковини (28-43 %), надає можливість підприємству отримувати високі врожаї та продукцію високої якості за вказаними параметрами.

7. З аналізу показників реалізації основних видів продукції рослинництва у підприємстві, можна зробити наступні висновки. Досліджуваний показник, збільшується майже по всіх культурах, за винятком обсягу продажу ярого ячменю, реалізація якого зменшилася на 64,8%. Детальніше, кукурудза на зерно є лідером за обсягом продажу, з 32964 ц у 2018 р. до 93044 ц у 2022 р. На другому місці за обсягом продажу знаходиться пшениця озима, реалізація якої зросла з 10987 ц у 2018 р. до 29920 ц у 2022 р. Третьою культурою за обсягом продажу є соя, яка в 2022 р. досягла 8586 ц, що порівняно з 2018 р. (4039 ц) свідчить про значний ріст. Варто відзначити, що виробництво гречки було припинено у 2022 р. Таким чином, аналіз даних дає підставу стверджувати, що використання нових сортів та гібридів є дієвим підходом до підвищення ефективності діяльності досліджуваного підприємства.

8. Результати аналізу руху та стану основних засобів в досліджуваному підприємстві показують, що протягом вивченого періоду спостерігалася зниження їхньої вартості на початок 2022 р., що складає 12 554,0 тис. грн, порівняно з 2018 р., коли зниження становило 13486,0 тис. грн. Навіть якщо цей показник є негативним, важливо врахувати, що протягом досліджуваного періоду підприємство мало можливості для придбання нових основних

засобів, таких як новий культиватор КПГ-8,2 та в 2021 р. зернова сівалка СЗ-3,6, а також автомобіль Renault Duster загальною вартістю 1123,5 тис. грн.

Проаналізувавши розвиток інноваційного потенціалу в досліджуваному підприємстві нами були розроблені наступні пропозиції, щодо її покращення.

1. Одним з головних елементів інноваційного ресурсного потенціалу аграрного підприємства є ресурси інформації та комунікації, які виступають в якості зв'язуючої ланки між підприємством та зовнішнім середовищем. Достовірна, вчасна, інформація - це запорука успішного функціонування підприємства, оскільки дозволяє виявити зміни, які відбуваються в її робочому середовищі і миттєво на них реагувати.

Використання інновацій в інформаційних ресурсах в аграрному підприємстві має велике значення для оптимізації виробничих процесів, підвищення ефективності роботи та прийняття обґрунтованих управлінських рішень.

2. Господарювання в ринкових умовах передбачає створення в досліджуваному підприємстві власних адаптованих систем інформаційного забезпечення. Так, вплив становлення інформаційних ресурсів на формування ресурсного потенціалу аграрного підприємства також є досить багатограним і неоднозначним. Умовно його можна розподілити в розрізі основних ознак інформаційного суспільства, як висновок слід відмітити, що інформаційний потенціал на сьогодні є ключовим елементом розвитку інновацій в підприємстві, та його ефективного економічного розвитку в подальшому.

3. Формування стратегії оновлення основних виробничих засобів аграрного підприємства можна подати у вигляді певної послідовності пропонованих логічних етапів. Ці етапи включають стратегію оновлення, яка повинна включати оцінку як зовнішніх, так і внутрішніх фінансових джерел. До внутрішніх фінансових ресурсів відносять амортизаційні відрахування, нерозподілений прибуток, страхову суму відшкодування збитків, пов'язаних зі втратою майна, а також суми, отримані від продажу основних засобів.

До зовнішніх фінансових ресурсів, необхідних для оновлення, відносяться довгострокові позички, які можна залучити у вигляді кредиту або лізингу, та кошти іноземних інвесторів.

4. Для розвитку інноваційного потенціалу в досліджуваному підприємстві, а саме в галузі тваринництва доречно запропонувати придбати поголів'я великої рогатої худоби, яка є високопродуктивною, та являється значним резервом збільшення виробництва м'яса і підвищення продуктивності худоби. Збільшувати продуктивність та валову продукцію можна за рахунок покращання породності і класності тварин.

Якщо господарство досягне рівня продуктивності тварин провідних підприємств району, таких як воно саме, то матиме змогу одержати додатково 986,85 ц яловичини на загальну суму 260,4 тис. грн.

Особливо продуктивні якості тварин проявляються при їх міжпорідному схрещуванні. Так, господарство планує у 2024 р. придбати 39 голів Волинської м'ясної породи корів, але фактично це 33 голови показують, що при виконанні плану по покращенню породного складу ВРХ, підприємство зможе додатково отримати 9,8 ц приросту живої ваги.

Отже, можна зробити висновок, що на підприємстві є резерви підвищення результативності діяльності галузі скотарства. При виявленні цих резервів та застосуванні відповідних заходів, підприємство отримає 1895,98 ц приросту живої маси та 1041 ц молока додаткової продукції.

5. Провівши дослідження щодо оцінки рівня розвитку інноваційного потенціалу підприємства, ми пропонуємо впровадити описані методики розрахунку коефіцієнта освоєння нової техніки (K_{HT}), що показує спроможність підприємства до освоєння устаткування новітніх виробничо-технологічних ліній, машин та обладнання, та прогнозування її освоєння і оновлення продукції, та коефіцієнта інноваційної активності, як стратегічних чинників ефективності формування інноваційного потенціалу в підприємстві за допомогою комбінування кількісних методів прогнозування. В результаті обчислень маємо прогноз коефіцієнта інноваційної активності в

підприємстві на наступні 3 роки від 0,38 в.п. до 0,39 в.п., незначне, але зростання результативного показника і це позитивно. Середнє значення абсолютної похибки прогнозу коефіцієнта інноваційної активності становить 18,74%.

Отже, в ході досліджень було виявлено, що застосування економіко-математичних методів та моделей, зокрема методу комбінування кількісних методів прогнозування, дозволяє здійснювати аналіз та прогноз економічних процесів, в реальних умовах досліджуваного підприємства, а саме інноваційного потенціалу, що ефективно вплине на подальше його економічне зростання.