

**ПОЛТАВСЬКИЙ ДЕРЖАВНИЙ АГРАРНИЙ УНІВЕРСИТЕТ  
НАВЧАЛЬНО-НАУКОВИЙ ІНСТИТУТ ЕКОНОМІКИ, УПРАВЛІННЯ,  
ПРАВА ТА ІНФОРМАЦІЙНИХ ТЕХНОЛОГІЙ  
КАФЕДРА ЕКОНОМІКИ ТА МІЖНАРОДНИХ ЕКОНОМІЧНИХ  
ВІДНОСИН**

Освітньо-професійна програма Економіка підприємства  
Спеціальність 051 Економіка  
Ступінь вищої освіти Магістр

**ДОПУСКАЄТЬСЯ ДО ЗАХИСТУ**

Завідувач кафедри

Петро МАКАРЕНКО

«07» грудня 2021 року

## **КВАЛІФІКАЦІЙНА РОБОТА**

на тему: «Шляхи підвищення якості продукції та збільшення її  
конкурентоспроможності у підприємстві»

виконала здобувач вищої освіти очної форми навчання

**Корчемний Володимир Олександрович**

Керівник кваліфікаційної роботи,  
д.е.н., професор

Петро МАКАРЕНКО

Полтава – 2021 року

## ЗМІСТ

ВСТУП .....	..3
РОЗДІЛ 1. ТЕОРЕТИЧНІ ОСНОВИ ОЦІНКИ ЯКОСТІ ПРОДУКЦІЇ ЯК ЧИННИКА ПІДВИЩЕННЯ КОНКУРЕНТОСПРОМОЖНОСТІ ПІДПРИЄМСТВ .....	7
1.1. Поняття якості, чинники формування якості продукції .....	7
1.2. Показники та методи оцінки якості продукції .....	11
РОЗДІЛ 2. ОЦІНКА РІВНЯ ЯКОСТІ ПРОДУКЦІЇ В ПІДПРИЄМСТВІ .....	20
2.1. Досягнутий рівень якості продукції та вплив її рівня на результати виробництва .....	20
2.2. Аналіз чинників, що впливають на якість продукції підприємства .....	29
РОЗДІЛ 3. ШЛЯХИ ТА РЕЗЕРВИ ПІДВИЩЕННЯ РІВНЯ ЯКОСТІ ПРОДУКЦІЇ ТА ЗАБЕЗПЕЧЕННЯ ЇЇ КОНКУРЕНТОСПРОМОЖНОСТІ .....	49
3.1. Організаційно-економічні чинники підвищення якості продукції .....	49
3.2. Удосконалення системи управління якістю в підприємствах .....	
ВИСНОВКИ .....	
СПИСОК ВИКОРИСТАНИХ ДЖЕРЕЛ .....	
ДОДАТКИ .....	

## ВСТУП

**Актуальність теми.** Посилення конкурентних складових на ринках збуту підвищує вимоги до якісних параметрів пропонованої продукції, що включає як споживчі властивості, так і характеристики безпечності, екологічності. Також приділити увагу методам організації прийнятої системи виробництва та збуту. Якість продукції, складові її показники стають однією з ведучих детермінант конкурентоспроможності, що визначає формування економічного ланцюга у створенні додаткової вартісної складової та має вплив на темпи розвитку як національної, так і міжнародної економік. Можливість отримання вітчизняними товаровиробниками збільшеної частки додаткової фінансової вартості залежить від активності безпосередньо самої торгівлі виробленої продукції, а також додатковими продуктами її переробки. Натомість, їх виробництво в першу чергу належить до сфери діяльності з додатковими ризиками, що націлені на організацію системи заходів щодо забезпечення належної якості. Без розв'язання проблемних питань у визначені якості продукції складно визначити її конкурентоспроможність на ринку, гарантувати якість продукції для харчування населення країни. Теоретичні та методологічні складові основи досліджень організаційно-економічного напрямку було висвітлено в працях класиків орієнтованих на теорію якості: Демінга В., Джурана Дж., Кано Н., Кросбі Ф., Ісікави К., Оно Т., А. Фейгенбаума та ін. Серед останніх новітніх досліджень і публікацій варто назвати праці таких учених: Безуса Р., Буряка Р., Вісманса В., Дайерберга Й., Даффі Г., Зось-Кіора М., Калініченка М., Кваші С., Мазуренко О., Пасхавера Б., Саблука П., Ульяновка О. та ін. Проте частина організаційних, соціо-економічних та інших аспектів у визначені підвищення якості продукції мають постійний комплексний характер, націлений на нові вивчення і теоретико-методичні обґрунтування. Проблемні питання забезпеченості якості продукції сільського господарства в Україні залишається особливо гострою. Внутрішній ринок, що наповнений неякісною продукцією, за часто є шкідливою для здоров'я людей. Розроблені теоретико-методичні

підходи і практичні рекомендації у формуванні адекватного до сучасних вимог економічного механізму з підвищення якісних складових продукції зумовлює актуальність подальших наукових пошуків з цього питання.

**Зв'язок роботи з науковими темами:** Дослідження виконані у поєднанні з планом науково-дослідних робіт кафедри економіки та міжнародних економічних відносин Полтавського державного аграрного університету за тематикою «Розробити теоретико-методологічні, науково-методичні і практичні засади ринкового розвитку, прогнозування, макроекономічного планування і державного регулювання в системі управління економікою, підприємницькій і соціально-економічній діяльності на рівні галузі сільського господарства та сільських територій» (№ держреєстрації 0117U003096, 2017-2022 рр.).

**Мета і завдання дослідження.** Метою дослідження є обґрунтування теоретико-методичних засад і розробка практичних рекомендацій щодо вдосконалення організаційно-економічного механізму підвищення якості продукції. Для досягнення цієї мети поставлено такі завдання:

- вивчити сутність та складові якості продукції сільського господарства та провести систематизацію нормативних підходів щодо формування систем управління якістю;
- узагальнити трактування та систематизувати чинники, принципи та підходи у системі формування механізму забезпеченості якісних показників продукції;
- проаналізувати вплив та складові механізму державного контролю за якістю продукції в сільському господарстві;
- обґрунтувати основні засади організаційно-економічного забезпечення можливості підвищення якості продукції на досліджуваному підприємстві;
- провести аналіз факторної моделі щодо встановлення залежності показників у формування якісних складових при реалізації продукції.

**Об'єктом дослідження** є процеси організаційно-економічного забезпечення якості продукції в підприємствах Полтавської області.

**Предметом дослідження** є сукупність теоретичних, методичних і практичних аспектів удосконалення організаційно-економічного механізму підвищення якості продукції.

**Методи дослідження.** Теоретико-методичні положення кваліфікаційної роботи орієнтуються на сучасні наукові принципи у сфері пізнання економічних процесів та явищ. З метою пошуку відповіді на поставлені завдання нами використано ряд методів дослідження, а саме: історичний метод (з'ясування сутності категорій, пов'язаних з якістю, тенденціями розвитку нормативних підходів в управлінні нею); методи абстрагування, аналізу й синтезу (визначення складових факторних ознак якості продукції, організаційно-економічних чинників щодо її забезпеченості); метод кореляційно-регресійного аналізу (встановлення взаємозв'язку між показниками); системно-структурний метод (обґрунтування концептуальних засад організаційно-економічного забезпечення пошуку та встановлення підвищення якості продукції).

**Наукова новизна одержаних результатів** полягає в поглибленні теоретико-методичних положень і розробці практичних рекомендацій щодо вдосконалення організаційно-економічного механізму підвищення якості продукції. У межах проведеного дослідження отримано такі наукові результати:

*удосконалено:* теоретичні основи дослідження впливу організаційно-економічного забезпечення підвищення якісних показників продукції на рівень споживання й місткість на ринку;

*набули подальшого розвитку:* трактування категорії якості продукції на основі, органічного поєднання в цій категорії двох складників: об'єктивного (наявність важливих характеристик та їх властивостей) та суб'єктивного (міра відповідності їх вимогам та очікуванням з боку підприємства і споживача).

**Практичне значення одержаних результатів** полягає в розробленні науково обґрунтованих рекомендацій щодо вдосконалення організаційно-економічного механізму підвищення якості продукції на підприємствах сільськогосподарського напрямку. Зокрема, обґрунтовані методичні підходи до

аналізу впливу сучасних інтенсивних технологій та процесів забезпечення якості продукції та її виробництва, що можуть бути використані в роботі підприємств Полтавської області.

**Апробація результатів дослідження.** Висновки наукового дослідження доповідалися автором й одержали схвалення на засіданні кафедри економіки та міжнародних економічних відносин Полтавського державного аграрного університету та на всеукраїнській науково-практичній конференції «Актуальні питання сучасної економічної науки».

**Публікації.** Основні положення, ідеї та результати дипломного дослідження опубліковані в наукових працях (за обсягом 0,45 ум. друк. арк.):

**Конкурентні переваги сучасного підприємства.** *Матеріали IV Всеукраїнської науково-практичної конференції «Актуальні питання сучасної економічної науки»*, Збірник матеріалів конференції. 7 грудня. Полтава: ПДАА, 2021;

**Конкурентні переваги інноваційних технологій у зміні бізнес-середовища.** *Науковий вісник ОНУ. Економіка*. Том 25, випуск 6 (85), 2021.

**Структура та обсяг кваліфікаційної роботи.** Кваліфікаційна робота складається зі вступу, трьох розділів, висновків, списку використаних джерел, 5 додатків. Загальний обсяг роботи становить 80 сторінки, з них: основний текст – 65 сторінок, список використаних джерел – 72 найменування. Робота містить 12 таблиць, 7 рисунки.

# РОЗДІЛ 1

## ТЕОРЕТИЧНІ ОСНОВИ ОЦІНКИ ЯКОСТІ ПРОДУКЦІЇ ЯК ЧИННИКА ПІДВИЩЕННЯ КОНКУРЕНТОСПРОМОЖНОСТІ ПІДПРИЄМСТВ

### 1.1. Поняття якості, чинники формування якості продукції

Якість є ключовою характеристикою для товару та постає здатністю конкретного товару виконувати свої первісні функції. Рівень (ступінь) якості можемо визначити як відносну характеристику, започатковану на порівнянні факторів якості продукції й схожого конкурента. Класифікація складових якості товарів розподіляється за кількістю особливостей, які визначаються за формою представлення, такою як абсолютна або відносна; за типом властивостей, такою як призначення, надійності, безпечності, ергономічності, екологічності та естетичності. Етапи винайдення стану якості товарів полягають у встановленні номенклатури чинників якості товару, у підрахунку чисельних показників та встановлення їх необхідності, у розрахунку комплексного показника якості товару та у визначенні ступеню якості товару.

Вивчення якості продукції визначає абсолютну, відносну, планову та оптимальну складову її рівня (рис. 1.1).

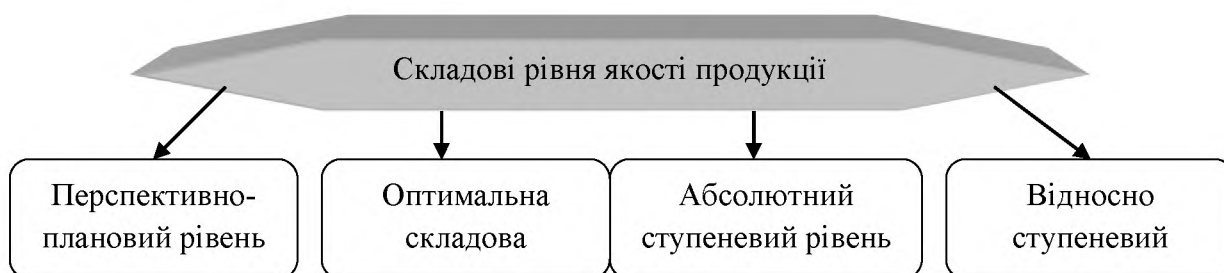


Рис. 1.1. Структура рівнів якості продукції

Соціальна направленість відповідає характеристикам товару і специфічним запитам соціальної групи споживачів. Вони зв'язані з демографічними і поведінковими властивостями та особливостями розгляду нових товарів щодо уявлення про комфортність, зручність, красу, стійкістю до ціни покупця (стан

здоров'я, особливість розміру та форми фігури).

Влучність соціального адресату товару в поєднанні з властивостями, при створенні яких виробник включає специфічні адресну потреби покупців певного сегменту, постає виміром соціальної персоналізації, адресності, як критерію конкурентної стійкості. Розраховується, як правило, експертним методом.

Безпосереднім проявом достовірності постає спеціальне та захисне позначення товарів, звичайно, сертифікати відповідності, висновки тощо. Первинним свідченням правдивості служать спеціальні позначки на тарі, що підтверджує достовірність товару.

Контрофактну продукцію можемо визначити як продукцію, що збувається під товарним брендом, або під основою патенту фірми та без її дозволу скопійована оригінальна продукція. В такому випадку на це немає відповідного дозволу власника на права та інтелектуальну власність.

Для масового споживача свідченням конкурентоздатності є спеціальне та захисне позначення, або охоронні знаки підтвердження оригінальності продукції, або акцизні марки, або реєстраційні знаки (аудіо-відеопродукція), або захисні знаки на супровідних документах (сертифікати та висновки).

Безпеку продукції можемо розглядати з погляду безпеки для життя та здоров'я, збереження майна споживача та навколишнього середовища при умові звичного його використання, складування, логістики та утилізації, а також безпеки проведення робіт. Виділімо безпеку товару для людини, безпеку для оточуючого середовища і безпеку проведення роботи.

Щодо властивостей безпеки то тут зазначимо механічну безпеку, захист від шуму та вібрацій, термічний та електричний захист, електромагнітну, хімічна, біологічну, вибухо-пожежну безпеку, захист від радіації. В межах кожної характеристики безпеки можемо визначити певні показники. Безпека товару або безпека послуги може розраховуватися безпосередньо за кількісно-якісними або вимірами або за допомогою сертифікатів відповідності та висновку експертних органів.

Новий товар виявляє собою предмет споживання, що дає змогу

задовольнити нові потреби людини або, відповідно до товару попереднику, більше задовольнити запити, що склалися. Характеристики товару, що обумовлюють його відповідність до категорії «новий товар» це на сам перед прояв новизни. Коли об'єктом визнання новизни є новизна споживчих характеристик, а суб'єктом постає вибагливий споживач, то її треба вважати споживчою новизною.

Для відповідності до довгострокової конкурентної стійкості виробник повинен подбати про стабільність новизни. Поділяють на стабільність новизни в часовому вимірі, це коли вона визначається захищеністю первинного товару виробництва юридичним шляхом, наприклад патентами або свідоцтвами і на організаційно-технічні заходи, що є рівнем захищеності інформації про виробництво. Стабільність новизни в кількості має прояв у тиражі продукції, оскільки від його кількості залежить ідентичність товарів та в першу чергу товарів з естетичною складовою.

Основна товарна маса новинок є оновленням існуючих товарів, що, маючи певний рівень споживчих властивостей, повніше задовольняє вимоги, що є у споживача. Оновлення у видах продовольчих товарів проводиться переважним чином на шляху освоєння екологічно безпечних харчових товарів, дієтичності, вітамінізації звичайних продуктів з лікувально-профілактичними характеристиками. Оновлення у випуску складно технічних товарів проходить за рахунок задіяння здобутків оборонної промисловості, за рахунок застосування в товарах попереднього класу новинок, що перед цим були у товарах вищого класу та за рахунок розвитку цифрової техніки

Імідж підприємства проявляється в популярності та репутації як порядного партнера, здатного підтримувати якість товарів, в заявлений строк виконати свої обіцянки. Імідж установи проєцирується і на його товарну продукцію. Він визнається виробником, продавцем та покупцем.

Для додержання високого іміджу необхідно ефективно залучати рекламу, постійний діалог із ЗМІ та головне це задоволення сталого рівня якості товару. Один з функціональних пунктів проведення ефективного іміджу є закріплення

фірми та її товарів на існуючому сегменті ринку. Перспективний план іміджу установи повинен складатися із зовнішнього сприйняття суспільством через ЗМІ і внутрішнього сприйняття через атмосферу всередині. До перспективного плану повинно входити позитивне і негативне ставлення працівників до керівництва та шляху компанії, повинно бути відчутне сприйняття її бізнес-проекту споживачем та реакції покупця на обслуговування і відношення до нього співробітників фірми. Кожна з цих складових плану впливає на пряму роботу з покупцем, на становлення іміджу успішної компанії, що в свою чергу спонукає покупця повірити в це, впливає на встановлення емоційного контакту із споживачем та суспільством.

Вплив на імідж може проявлятися при двох варіантах, по-перше це при кінцевій оцінці стану конкурентної рівноваги, по-друге це визначення стану якості. В.А. Арістовим залучено при підрахунку поправки брати два показники. Показник  $D^I$  включає частку потенційних невизначених споживачів, котрі називають дану компанію першою при постанові питання: «Які фірми виробники відповідної продукції, Ви знаєте? Показник  $D^{II}$  включає частку потенційних споживачів, котрі називають дану фірму при відповіді на запитання: «Який товар якого виробника Ви бажаєте купити?» Поправка підраховується за допомогою формули:  $P = K_1 * D^I + K_2 * D^{II}$ , де  $K_1, K_2$  - коефіцієнти, що враховують сутність  $D^I, D^{II}$ .

Інформованість товарної продукції визначимо як здатність проявляти свою суспільну функцію завдяки інформації. Передумови купівельної альтернативи (оцінки варіантів) в великій мірі окреслюватиме вибір за умови отримуваної покупцем інформації про головні переваги продукції.

Ціна як кошторисний вираз вартості товару, відповідає непрямій зміні величини затраченого на вихід товару загального робочого часу. Зазвичай, з двох варіантів конкурентоспроможності покупець зробить вибір в бік якості, але в окремих ситуаціях він може надати перевагу ціні. Причин тут декілька, а саме ідентичність за якістю товарів-послуг та стан доходу населення. Грошовий показник споживання відображає загальні затрати споживача по придбанню й

експлуатації продукції на протязі зазначеного виробником часу її служби.

Фактори що впливають на складову ціни товару це сума затрати на їх виробництво, затрати загальної праці, вимоги якості товару, призначення товару, навчання персоналу, сучасний рівень виробництва, податковий прес, логістика та збереження товару, витрати на оренду приміщень для збуту товару, упаковка, впізнавасмість фірми, стан гарантійної підтримки, маркетингова складова, попит та пропозиція на конкретну продукцію, торгова маржа фірми.

Головні методи утворення ціни полягають у визначенні ціни на базі собівартості та прогнозованого прибутку, можуть утворюватися ціни на базі співвідношення попиту до пропозиції, а також визначення ціни з врахуванням ціни яка є у конкурентів. Вибір методу ціноутворення залежить від стану на ринку. При формуванні ціни слід відштовхуватися від цінності товару. Перелік рангу товарів та послуг за якістю такий як ґатунок, типи, класи дає можливість встановлення адекватності ціни якості.

## **1.2. Показники та методи оцінки якості продукції**

Кількісний фактор стану якості продукції може проводитися різними методами. Деякі науковці для виявлення розміру кількісних чинників рівня якості та їх обґрунтувань пропонують залучати наступні методи:

- 1) експериментальний метод базується на застосуванні технічних контрольно-вимірювальних засобів і надає фізико-хімічну картину продукту;
- 2) метод підрахунків надає обчислення з застосуванням параметрів, отриманих іншими методами. Він необхідний для обчислення показників продуктивності та збереження, включається насамперед при проектуванні продукції, коли вона ще не може бути суб'єктом експериментальних вивчень;
- 3) органолептичний метод полягає у сприйнятті органів відчуттів без залучення технічних приладів; Він надає змогу оглянути ергономічні й естетичні фчинники якості продукції;

4) експертний , це метод який започатковується на висновках групи експертів;

5) соціологічний метод постає в отриманні й обробці думок, побажань споживачів;

6) метод реєстрацій базується на використанні інформації, що отримують розрахунком кількості окреслених подій.

Забезпечення і гарантування якості має значуще значення як для виробників, так і для споживачів, а також для державної економіки в цілому (рис. 1.2).

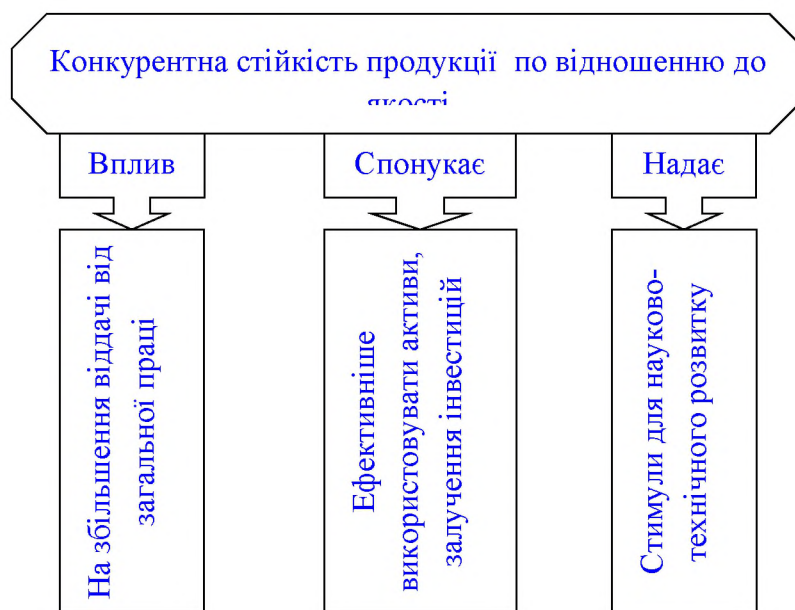


Рис. 1.2. Вплив фактору якості на конкурентоспроможність видів продукції.

Значну роль у становленні якості, а як результат, конкурентоспроможності продукції зазнають стандартизація або сертифікація і як варіант системи управління фактором якості. Отже, стандартизація являє діяльність з включення у нормативні документи певних норм, правил та вимог, для того щоби було гарантування безпеки продукції-послуг, безпеки для зовнішнього середовища, для життя і здоров'я, для безпеки майна споживачів. Стандартизація зв'язує технічну та інформаційну складову взаємозамінності або сумісності якості товарів та послуг до рівня розвитку науки та технології з погляду на ризик виникнення кліматичних та техногенних надзвичайних ситуацій.

На базі стандартизації можемо дати визначення стандарту. Стандартом можемо називати документ, що нормує предмет стандартизації. Він (стандарт) постає не тільки технічним, а й загально державним документом. Стандарти охоплюють повну характеристику товару, наприклад, технічні умови його появи, процедуру приймання, пакування-маркування, перевезення та зберігання [5].

Кажучи про якість товару попередньо порівнюють його до відповідності стандартам. Відповідність стандартам вказує на споживчий критерій, недотримання якого підводить конкурентоспроможність виробу на мінімум.

Поряд з стандартизацією йде сертифікація. Це така процедура підтвердження відповідності заявленим показникам та характеристикам до відповідності встановленим вимогам. На цьому етапі стан товару вже не залежить від виробника. Дозвільна організація документально посвідчує, що продукція відповідає заявленим характеристикам. Національна стандартизація та сертифікація працює на інтереси споживача та захищає його від неякісної, а інколи просто шкідливої по відношенню до здоров'я продукції. Отже, сертифікація продукції це не тільки контроль, а ще й показник рівня якості та є елементом ринкових відносин. Від так формується система якості. Вона є сукупністю організаційної структури та процесів необхідних для здійснення керування якістю.

Розглядаючи товар, потенційний покупець свідомо або з допомогою прораховує експлуатаційну складову якості товару, зрівнює його граничну цінність до витрат при експлуатації виробу.

Маємо послідовний ланцюг подій Якість – Вартість – Задоволені потреби споживача.

Таким чином, для того, щоби товар витримував конкуренцію, необхідно вдосконалити весь ланцюг виробничого процесу для того, щоби ціна продукції відповідала до якості, а також рівню гарантії, доступності та сервісу.

Кількісно характеризуємі властивості такі як одиничні, комплексні, інтегральні вказують на кількісний бік властивостей. Одиничні показники описують одну з властивостей товару та відносяться як до окремо одиниці

продукції, так і до загальної сукупності окремих одиниць однорідних товарів, наприклад: гранична швидкість руху. Комплексні показники визначаються сумою декількох простих характеристик або одного складного, яке сформоване з декількох простих. Інтегральні показники вказують на відношення загального позитивного ефекту від експлуатації товару до загальних затрат на її створення.

Показники призначення окреслюють продукцію функції якої необхідні для виконання прямого призначення, і задають вид галузі застосування. Вони діляться на стадії функціональності, технічної ефективності та конструктивності.

Показники надійності зазначають функції безвідмовності, довгострокової надійності і ремонтпридатності. Безвідмовність налаштовує виріб якомога більше зберігати працездатність, яка постає у певній безвідмовній праці. Ремонтна придатність зазначає властивість товару пристосовуватися до виявлення причин появи відмов, виходу з ладу, а як наслідок усунення їх шляхом ремонту або обслуговування.

Фактор збереженості продукції вказує на здатність зберігати працездатний (придатний) до споживання стан на протязі транспортування та подальшого зберігання. Поруч з ним знаходиться довговічність. Вона відповідає за властивість товару бути працездатною весь час до настання крайнього строку при якому необхідно буде проведення ремонту або технічного обслуговування.

Ергономічні показники започатковують ланцюг людина – товар – використання. Отже постає комплекс певних заходів, наприклад, гігієнічних, фізіологічних, психологічних. Вони притаманні людині та розділяються на такі групи:

- гігієнічні (освітленість, температура, опромінення, вібрація, шум);
- антропометричні (відповідність конструкції виробу розмірам і формі тіла людини);
- фізіологічні (відповідність конструкції виробу силовим і швидкісним можливостям людини);

- психологічні (відповідність виробу можливостям сприйняття і переробки інформації).

Естетичні показники характеризують інформаційно-художню виразність виробу (оригінальність, стильова відповідність, відповідність моді), раціональність форми ( відповідність форми призначенню, конструктивному рішенню, особливостям технології виготовлення і застосованим матеріалам), цілісність композиції (пластичність, упорядженість графічних зображувальних елементів).

Показники технологічності мають відношення до таких властивостей конструкції виробу, які визначають його пристосованість к досягненню оптимальних затрат при виробництві, експлуатації і відновленні заданих значень показників якості. Вони є визначними для показників економічності.

Показники стандартизації і уніфікації характеризують насиченість виробу стандартними, уніфікованими і оригінальними складовими частинами, якими є деталі, агрегати, комплекти і комплекси, які входять у склад.

Патентно-правові показники характеризують ступінь патентного захисту патентної чистоти технічних рішень, використаних у виробі, яка визначає її конкурентоспроможність на внутрішньому і зовнішньому ринках.

Екологічні показники визначають рівень шкідливої дії на оточуюче середовище в процесі експлуатації чи вживання виробу. До них відносяться: вміст шкідливих сумішей, які викидаються в оточуюче середовище; імовірність викидання шкідливих часток, газів і опромінення, рівень котрих не повинен перевищувати межі допустимої концентрації.

Показники безпеки характеризують особливості продукції, які обумовлюють при її використанні безпеку людини та ін. об'єктів. Вони повинні відображати вимоги до мір і засобів захисту людини в умовах аварійної ситуації, не санкціонованої і не передбаченої правилами експлуатації в зоні можливої небезпеки.

3. По способу виявлення: в натуральних одиницях (кг, мм, бали та ін.), вартість.

4. За етапами визначення значень показників: прогностні, проектні, виробничі, експлуатаційні.

В світовій практиці з метою оцінки ступеня якості продукції використовується градація (клас, сорт) – категорія чи розряд, які присвоєні продукції, яка має теж саме функціональне застосування, але різні вимоги до якості. При чисельному позначенні найвищому класу присвоюється число 1 (з зниженням відповідно до 2, 3 і т.п.), а при позначенні кількістю будь-яких знаків, наприклад зірочок, найменший клас має меншу кількість таких знаків.

З'ясування визначальних особливостей та змісту забезпечення якості продукції сільського господарства (з урахуванням усіх можливих передбачуваних складових) буде необґрунтованим без виокремлення показників її конкретної якості. Ми пропонуємо скласти узагальнену їх класифікацію.

## **Висновки до розділу 1**

Досліджуючи питання теоретичних основ оцінки якості продукції, шукаючи особливості значень чинників підвищення конкурентоспроможності підприємств слід зупинитися на деталізації наступних питань:

- поняття якості, чинники формування якості продукції;
- з'ясування змісту показників та методів оцінки якості продукції.

Стабільність рівня якості товарів визначається значеннями показників якості. Види стабільності якості: стабільність значень показників якості в межах партії, що випускається, і коливання значень показників від партії до партій – «стабільність в обсязі»; стабільність значень показників якості в період використання (експлуатації) – «стабільність в часі». Показники стабільності якості: рівень браку, число повернень бракованих партій, число і сума рекламаций; незмінність ряду органолептичних характеристик.

Загальними вимогами до товарної інформації є достовірність, доступність,

достатність; довірчість. Обов'язкові вимоги до інформації виробник може виконувати неформально, наводячи додаткові відомості, не передбачені стандартами і технічними умовами (свідоцтво про основні показники споживчих властивостей; правила і умови ефективного і безпечного використання), що полегшують вибір товару. Знаки, що інформують про конкурентоспроможність продукції: знаки відповідності стандартам; знаки відповідності при добровільній сертифікації; знаки лауреатів конкурсів.

Показники економічності визначають досконалість виробу за рівнем витрат матеріальних, паливо-енергетичних і трудових ресурсів на його виробництво і експлуатацію (споживання). Це в першу чергу собівартість, ціна покупки і ціна споживання, рентабельність і т.д.

## РОЗДІЛ 2

### ОЦІНКА РІВНЯ ЯКОСТІ ПРОДУКЦІЇ В ПІДПРИЄМСТВІ

#### 2.1. Досягнутий рівень якості продукції та вплив її рівня на результати виробництва

Дуже важливим показником, що характеризує виробництво сільськогосподарської продукції, є її якість, тобто сукупність властивостей, здатних задовольняти певні вимоги споживача. Важливий цей показник і тому, що він по суті є визначальним для підвищення конкурентоспроможності.

Сільськогосподарська продукція має різне цільове призначення. Згідно з цим критерієм вона поділяється на три типи: кінцевого споживання, проміжну і сировину. До продукції кінцевого споживання відносять ту продукцію, яка завдяки своїм біологічним якісним характеристикам безпосередньо використовується для особистого споживання (свіжі овочі, фрукти, ягоди, незбиране молоко тощо). Продукція, призначена для подальшого використання в сільськогосподарському виробництві в наступних циклах відтворення, називається проміжною (насіння, садивний матеріал, корми). Сільськогосподарська сировина (сировинні ресурси) представлена тими видами продукції, які використовуються для промислової переробки (цукровий буряк, технічні сорти картоплі, значна частка зерна, льонопродукція, соняшник тощо).

Кожному з цих типів продукції притаманні свої показники якості. Під показником якості розуміють кількісний вираз однієї або кількох однорідних властивостей продукції, що задовольняють певні потреби споживачів стосовно до її цільового призначення й умов використання. Відношенням фактично досягнутого показника якості до його нормативного (базового) значення визначають рівень якості продукції.

У конкурентній боротьбі лише ті підприємства зберігають і поліпшують своє становище на ринку, які послідовно ведуть роботу з підтримання і вдосконалення якості продукції за важливими для споживачів показниками.

Таке вдосконалення позитивно вплине на попит, отже, і на доходність підприємств у коротко- і довгостроковому періодах. Як уже зазначалося, важливо також, щоб якісні характеристики продукції мали кількісний вимір і могли бути піддані перевірці споживачем. Лише в такому разі виробник може оперативно контролювати формування якості продукції, а споживач – своєчасно пересвідчитись у відповідності її фактичних показників прийнятому стандарту.

З огляду на сказане важливо забезпечити своєчасність, оперативність і достовірність визначення показників якості продукції. Вирішенню цієї проблеми значною мірою сприяє застосування досконалих методів такого визначення, серед яких найпоширенішими нині є органолептичний, лабораторний (вимірювальний), соціологічний та економіко-статистичний методи.

Економіко-статистичний метод ґрунтується на визначенні та аналізі відхилень окремих показників якості продукції від встановлених стандартів (базисних кондицій). Розрахований рівень якості використовується керівниками підприємства для пошуку резервів його підвищення, оцінки діяльності внутрішньогосподарських підрозділів, матеріального стимулювання працівників, встановлення санкцій або стимулів для підприємства за зниження або підвищення якісних показників продукції.

Орієнтуючись на умови вище названого методу, обчислюють ряд наступних економіко-статистичних показників:

1. Коефіцієнт заліковості, що виступає часткою від співвідношення загальної залікової маси продукції і її фізичної маси. Така маса продукції розраховуються як отримана фактично одержана кондиція продукції до її стандартних норм (базисних).

2. Наступний коефіцієнт сортності ( $K_{\text{сорт}}$ ), що в інтегральному вигляді дає пояснення рівню сортності продукції за умови врахування фактичного співвідношення суми фізичних обсягів реалізованої тієї ж продукції відповідного сорту, порівняних з обсягом продукції першого (вищого) сорту:

$$K_{\text{сорт}} = \left( \sum_{i=1}^n Q_i \cdot K_{\text{роз}_i} \right) : \sum_{i=1}^n Q_i, \quad (2.1)$$

де  $Q_i$  – величина обсягу реалізації продукції і-го сорту;  $K_{\text{роз}_i}$  – коефіцієнт розмірності і-го сорту (визначається як співвідношення визначеного обсягу реалізованої продукції і-го сорту до загального обсягу реалізованої продукції першого (або вищого) сорту).

3. Розрахунок загального коефіцієнта якості проводиться як ділення фактично одержаної суми грошової виручки від реалізації конкретної продукції на умовний грошовий дохід.

$$K_{\text{я}} = GB_{\text{ф}} : (GB_{\text{ф}} - B_{\text{м}}), \quad (2.2)$$

де  $GB_{\text{ф}}$  – фактична отримана грошова виручка від реалізації конкретної продукції;  $B_{\text{м}}$  – величина втрат від реалізації продукції нижчої якості.

4. Розрахунок інтегрального економічного показника якості (Ія):

$$I_{\text{я}} = \sqrt{K_3 K_{\text{я}}}, \quad (2.3)$$

де  $K_3$  – економічний коефіцієнт заліковості;  $K_{\text{я}}$  – загальний коефіцієнт якості.

Використовуючи вище згадану методику, проведемо аналітичні розрахунки у визначені досягнутого рівня якості сільськогосподарської продукції на підприємстві ХХХ «Назва підприємства». Аналіз якості продукції згрупуємо у розрізі окремих складових галузей – рослинництва та тваринництва.

Якість рослинницької продукції наведена у табл. 2.1.

Таблиця 2.1

**Аналіз якості продукції зернових і технічних культур  
у ХХХ «Назва підприємства» Полтавського району за 2016 р.**

Культури	Обсяги реалізації, ц		Коефіцієнт заліковості	Виручка, тис. грн.	Додаткова (+) недоодержана (-) сума тис. грн.
	у натурі	в заліковій вазі			
пшениця	11510	11398	0,969	3584,5	-35
ячмінь	2482	2458	0,983	678,3	-6
кукурудза на зерно	36796	36443	0,958	11868	-114
горох	6582	6519	0,957	4048,9	-39
соя	287	284	0,991	250	-2
соняшник	19989	19807	0,911	16667,4	-153
Разом	57370	76910	x	20179,7	-351

Якість продукції зернових та технічних за п'ять років (табл. 2.1 та табл. 2.2), свідчить, що виручка в цілому, від реалізації продукції у 2020 році по заліковій масі і діючих цінах склала лише 105594,3,7 тис. грн., тоді як у базовому році 20179,7 тис. грн., що майже в 5 разів більше.

Таблиця 2.2

**Аналіз якості продукції зернових і технічних культур  
у ХХХ «Назва підприємства» Полтавського району за 2020р.**

Культури	Обсяги реалізації, ц		Коефіцієнт заліковості	Виручка, тис. грн.	Додаткова (+) недоодержана (-) сума тис. грн.
	у натурі	в заліковій вазі			
пшениця	18515	18347	0,906	10203,03	-100
кукурудза на зерно	79437	78645	0,997	33781,44	-335
ячмінь	6873	6804	0,998	1930,734	-19
культури зернобобові сушені	2547	2523	0,959	11524,91	-111
боби сої	4823	4778	0,929	711,6077	-7
соняшник	30207	29938	0,890	47442,6	-436
Разом	142402	141036	x	105594,3	-1009

Здебільшого дана ситуація пояснюється покращенням відносного рівня якості продукції за окремими її видами, а також збільшенням загальних обсягів виробництва таких культур, що приносять галузі найбільшу питому вагу фінансових надходжень. Зокрема вирощування кукурудзи на зерно, обсяги реалізації яких у звітному році значно перевищили показники минулого року. Для визначення величини якості продукції використаємо індексний метод. Індивідуальний індекс продукції щодо якості по окремих видах продукції ( $i_{я}$ ) розраховується за формулою:

$$i_{я} = Q_з / Q_н, \text{ де} \quad (2.4)$$

$Q_з$  – величина реалізації конкретного виду продукції у заліковій масі, ц;

$Q_н$  – величина реалізації конкретного виду продукції у натурі, ц.

Як свідчать дані отриманих розрахунків, якість наведених видів продукції, у звітному році в розрізі окремих видів була кращою, ніж у минулому році. На це нам вказує загальний індекс якості продукції ( $I_{я}$ ). Останній визначається як відносна частка від ділення фактичної суми одержаної виручки від реалізації

конкретного виду продукції до умовного грошового доходу. Цей показник характеризує відносну величину суми втрат підприємства від реалізації продукції, що нижче від першого (чи вищого) сорту.

$$I_{я} = \sum i_{я} * B_i / \sum B_i, \quad (2.5)$$

де  $i_{я}$  – індивідуальний індекс і-го виду продукції якості;

$B_i$  – виручка від реалізації і-го виду продукції, тис. грн.

Для 2016р. він становить:  $I_{я} = 3324,7 / 3529,0 = 0,942$ ;

Для 2020р. –  $I_{я} = 3920,7 / 4190,4 = 0,936$ .

У зв'язку з пониження показників якості продукції, може збільшуватися недоодержана сума виручки, що має визначення за формулою:

$$B = B_i - B / i_{я}, \quad (2.6)$$

де  $B$  – додаткова (+), або недоодержана (-) сума доходу, тис. грн.

$B_i$  – фактичний дохід від реалізації і-го виду продукції, тис. грн.

$i_{я}$  – індивідуальний індекс якості і-го виду продукції.

Для 2020р. становить:  $B = -269,7$  тис. грн.

Для 2016р.:  $B = -205,7$  тис. грн.

Ця недоодержана сума збільшилася у 2020 році порівняно з 2016 роком на 64,0 тис. грн. ( $269,7 - 205,7 = 64,0$ ), що є безумовно негативним у діяльності даного підприємства.

Наглядно рівень недоодержаної виручки від якості продукції за 2016-2020 роки наведений на рис. 2.1.

Проаналізуємо показники якості тваринницької сільськогосподарської продукції. Серед переліку видів продукції за 5 років візьмемо найбільш значимі по питомій вазі в структурному співвідношенні товарної продукції: жива маса ВРХ, свинини, молоко. Розрахунки наведемо у поточній табл. 2.3.

Залікова маса молока ( $Z_m$ ) має визначення за наступною формулою:

$$Z_m = \frac{\Phi_m \cdot \mathcal{K}_\phi}{\mathcal{K}_\phi}, \quad (2.7)$$

де  $\Phi_m$  – загальна фізична маса реалізованого молока, ц;  $\mathcal{K}_\phi$  – фактична у відсотках жирність молока, %;  $\mathcal{K}_\phi$  – базисна у відсотках жирність молока.



Рис. 2.1. Рівень досягнутої якості продукції у ХХХ «Назва підприємства» Полтавського району за 2016-2020рр.

У нашому випадку загальна залікова маса молока буде становити: У 2016 році підприємством ХХХ «Назва підприємства» було реалізовано 36692ц молока з середньою жирністю 3,55%. Базисна жирність згідно стандартів становить 3,6%. Відповідно залікова маса становить 16721 ц. У 2020 році підприємство реалізувало 36330 ц молока з середньою жирністю 3,38%. Відповідно залікова маса становить 16721.

Таблиця 2.3

**Аналіз якості тваринницької продукції у ХХХ «Назва підприємства» Полтавського району за 2016-2020р.**

Види продукції	Обсяги реалізації, ц		Коефіцієнт заліковості	Виручка, тис. грн.	Додаткова (+) недоодержана (-) сума тис. грн.
	у натурі	в заліковій вазі			
2016 р.					
молоко	36692	36330	0,987	18790,3	-187
Жива маса ВРХ, всього:	1162	1175	1,159	1863,4	21
вища вгодованість	452	457	1,107	725	8
середня вгодованість	549	556	1,228	880	11
худа	161	160	0,924	258	-2
свинина	918	910	0,921	1800,5	-16
Разом	38772	38415	x	22454,2	-209
2020 р.					

молоко	16880	16721	0,941	21543,3	-205
Жива маса ВРХ, всього:	798	808	1,210	3784,6	47
вища вгодваність	299	296	1,147	381,6	-4
середня вгодваність	398	393	1,272	507	-6
худа	101	100	0,946	128	-1
свинина	831	840	1,046	1327,1	14
Разом	18509	18369	x	27673,5	-211

На основі табл. 2.3 визначимо загальний індекс якості продукції тваринницької галузі на підприємстві.

Для 202016р. він становить:  $I_x=9312,5/9291,3=1,002$ ;

Для 2020р. –  $I_x=9479,5/9544,6=0,993$ .

Отже, аналізуючи рівень якості тваринницької продукції на досліджуваному підприємстві, слід наголосити, що у 2020 році, якість продукції була гіршою ніж у минулому періоді, про це свідчить загальний індекс якості який у 2020 році був меншим на 0,009 і становив 0,993. У зв'язку з цим, дане підприємство у 2020 році недоодержало виручки у розмірі 64,4 тис. грн., тоді як у 2016 році воно мало додаткове надходження від якості продукції і становило відповідно 21,2 тис. грн. Така ситуація пояснюється різним рівнем якості окремих видів продукції. Зокрема, якість виробленого молока у 2016 році була вищою ніж у 2020 році, що пояснюється більшою жирністю (3,55%), тоді як у 2020 році жирність становила 3,38%. Відповідно при такій ситуації, підприємство недоодержало додаткової виручки від реалізації молока у 2016 році – 91,5 тис. грн. у 2020 році – 396,4 тис. грн.

Основним визначальним показником якості у відгодівельному скотарстві є його вгодваність худоби – вища, середня, нижче середня і худа, що зазначається в нормативних документах. Тож, відомо, що загальна поживна цінність (або калорійність) м'яса тварин вищої вгодваності в 2-2,5 рази вища, ніж м'яса худоби нижче середньої вгодваності. В такому разі вихід м'яса з 1 ц живої маси вищої вгодваності на 12-18 кг більший, ніж нижче середньої.

Проведені нами розрахунки у визначені якісних показників у живій масі ВРХ, свідчать, що у 2020 році якість продукції була дещо вищою, ніж у

минулому п'ятирічному періоді. Це пояснюється рівнем вгодованості худоби. Коефіцієнт заліковості живої маси ВРХ у звітному періоді склав 1,21 тоді як у 2016 році цей показник становив лише 1,159. Відповідна різниця відобразилася і на економічній ефективності вирощування худоби. У 2020 році підприємство від продажу живої маси ВРХ м'ясокомбінатам одержало додатково від продажу худоби вищої вгодованості суму виручки у розмірі 40,8 тис. грн., від середньої вгодованості – 222,6 тис. грн. У 2016 році ці показники були нижчими порівняно із звітним періодом і становили відповідно 35,3 тис. грн. і 167,2 тис. грн. Щодо худоби нижче середньої вгодованості, то вона принесла недоотриманої суми у розмірі 7,1 тис. грн. (2020р.) і 12,1 тис. грн. (2016р.).

Якість живої маси вирощуваної свинини, у 2020 році знову ж таки була вища у порівнянні із 2016 роком, свідченням чого є коефіцієнт заліковості який у звітному періоді становив 1,046, а у 2016 році – 0,921. Відповідно у 2020 році підприємство отримало додатково 74,2 тис. грн., а у 2016 недоотримало 81,7 тис. грн.

Рівень визначення якості продукції в цілому в значній мірі залежить від сортності її самої, що підприємство реалізовує на ринку. Даний показник характеризується розміром коефіцієнта сортності, який визначається за формулою:

$$K_{\text{сорт}} = \left( \sum_{i=1}^n Q_i \cdot K_{\text{роз}_i} \right) : \sum_{i=1}^n Q_i, \quad (2.8)$$

Проведемо детальний аналіз якості продукції за даним коефіцієнтом. Для прикладу виду продукції візьмемо найбільш вагомі її види, що займають найбільшу питому вагу чи частку у структурі загальної суми товарної продукції (за 2020р.) і, відповідно, призводять до найбільших доходів підприємства.

*Рослинницька галузь:*

Озима пшениця – питома вага 5,9%;

Кукурудза на зерно – 1,6%.

*Тваринницька галузь:*

Молоко – 56,6%;

Жива маса ВРХ (яловичина) – 10,7%.

Розрахунки коефіцієнта сортності продукції наведені у табл. 2.4.

Таблиця 2.4

**Аналіз сортності продукції на підприємстві ХХХ «Назва підприємства» за  
2016-2020рр.**

Назва продукції	2016 рік			К <sub>сорт</sub>	2020 рік			К <sub>сорт</sub>
	Обсяг реалізації, ц				Обсяг реалізації, ц			
	сорт/клас	сорт/клас	сорт/клас		сорт/клас	сорт/клас	сорт/клас	
<i>Рослинницька галузь</i>								
Озима пшениця	3-кл. (14778)	4-кл. (4585)	5-кл. (4595)	0,76	3-кл. (9420)	4-кл. (16188)	5-кл. (14582)	0,73
Кукурудза на зерно	-	2-кл. (9710)	3кл. (3523)	0,85	-	2-кл. (6391)	3кл. (2010)	0,82
<i>Тваринницька галузь</i>								
Молоко	вищий сорт (27296)	перший сорт (13560)	другий сорт (4957)	1,0	вищий сорт (23519)	перший сорт (9330)	другий сорт (6349)	0,74
Яловичина	вищий сорт (1048)	перший сорт (750)	другий сорт (530)	0,73	вищий сорт (1105)	перший сорт (310)	другий сорт (285)	0,70

У 2020 році коефіцієнт сортності озимої пшениці становив:

Озима пшениця:

$$K_{\text{сорт}} = \frac{(9630 \times 1 + 1,6 \times 15408 + 1,4 \times 13482)}{38520} = 0,73;$$

Кукурудза на зерно:

$$K_{\text{сорт}} = \frac{(6411 \times 1 + 0,3 \times 2000)}{8548} = 0,82;$$

Молоко:

$$K_{\text{сорт}} = \frac{(23519 \times 1 + 0,4 \times 9330 + 0,3 \times 6349)}{39198} = 0,74;$$

Яловичина:

$$K_{\text{сорт}} = \frac{(1105 \times 1 + 0,3 \times 310 + 0,3 \times 285)}{1700} = 0,70;$$

2016 рік:

Озима пшениця:

$$K_{\text{сорт}} = \frac{(14668 \times 1 + 0,3 \times 4495 + 0,34 \times 4495)}{23658} = 0,76;$$

Кукурудза на зерно:

$$K_{\text{сорт}} = \frac{(9220 \times 1 + 0,4 \times 3063)}{12283} = 0,85;$$

Молоко:

$$K_{\text{сорт}} = \frac{(27776 \times 1 + 0,5 \times 13560 + 0,2 \times 4957)}{46293} = 1,0;$$

Яловичина:

$$K_{\text{сорт}} = \frac{(1048 \times 1 + 0,7 \times 750 + 0,2 \times 530)}{2328} = 0,73;$$

Отже, проведений змістовний аналіз коефіцієнтів сортності по основних значущих видах продукції на підприємстві дає змогу навести наступні висновки. У 2016 якість продукції була вищою, ніж у 2020 році: про що свідчить коефіцієнт сортності. Крім цього, реалізація продукції вищої якості дає можливість отримати підприємству вищий, ніж заплановано, дохід від продажу.

Наступним за значущістю показником якості продукції є *інтегральний показник якості* ( $I_{\text{я}}$ ), який розраховується за наступною методикою:

$$I_{\text{я}} = \sqrt{K_3 K_{\text{я}}}, \quad (2.9)$$

Інтегральний розрахований показник якості для рослинницької галузі в даному підприємстві буде становити:

2016 рік:

$$I_{\text{я}} = \sqrt{0,942 \times 0,955} = 0,948.$$

2020 рік:

$$I_{\text{я}} = \sqrt{0,936 \times 0,929} = 0,932.$$

Отже, отриманий розрахований нами інтегральний коефіцієнт якості рослинницької продукції на підприємстві дозволяє зробити висновок, що у 2016 році якість продукції була вищою, ніж у звітному періоді ( $I_{\text{я}(2016)} > I_{\text{я}(2020)}$ ).

## 2.2. Аналіз чинників, що впливають на якість продукції підприємства

Загалом, основними характеристиками процесу в організації є: наявність зовнішнього або внутрішнього споживача (замовника); використовувані для

його здійснення ресурси; процедура управління процесом (наявність власника процесу, цілей і планів з якості); структура процесу; встановлені технології виконання операцій; досягнуті результати.

В процесному підході застосовується ієрархічний принцип побудови процесів, який відповідає сформованим рівням управління і організації роботи. Кожна організація вибудовує власну структуру процесів, яка залежить від специфіки, виду, характеру та складності діяльності. Така діяльність здійснюється відповідно до: впроваджених в організації технологій виробництва, надання послуг, прийняття рішень; встановлених правил, інструкцій та регламентів діяльності; прийнятих процедур організації роботи тощо.

Систематичне підвищення якості продукції тваринництва – один з визначальних чинників розвитку сільського господарства і головна передумова задоволення потреби населення у найнеобхідніших білках та мікроелементах. Це передумова пропорційного і збалансованого розвитку агропромислового комплексу, забезпечення ефективного його функціонування на основі інтенсифікації виробництва, скорочення витрат і втрат. Важливим є виявлення чинників підвищення якості продукції тваринництва, а також врахування впливу якісних параметрів продукції на її конкурентоспроможність. Основні чинники, які визначають якість основних видів продукції тваринництва, унаочнено на рис. 2.3. При дослідженні чинників якості необхідно враховувати, що жоден із них відірвано від інших не може бути визначальним у забезпеченні підвищення якості основних видів продукції тваринництва. Тому необхідно визначати ступінь впливу на якість вказаної продукції сукупності організаційних, економічних, біологічних та мікробіологічних, техніко-технологічних, екологічних та соціальних чинників. Заходи організаційно-економічного характеру багато в чому визначають характер впливу біологічних чинників (організація та мотивація ефективного ведення племінної справи, відбору продуктивних порід, статі й віку тварин, недопущення їх захворюваності тощо), техніко-технологічних чинників (організація і мотивація

автоматизації та механізації виробничих процесів, інвестування у будівництво великих тваринницьких комплексів, забезпечення відповідних умов утримання тварин), екологічних чинників (недопущення наявності шкідливих (токсичних) речовин у кормах, стимулювання впровадження природоохоронних заходів тощо), соціальних чинників (забезпечення економічної доступності для населення високоякісної продукції тваринництва).

У сучасних умовах глобалізації та загострення конкурентної боротьби на внутрішньому та зовнішніх ринках заходи організаційно-економічного характеру щодо забезпечення належної якості продукції є вирішальними як на макро-, так і на мікрорівні (рівні окремих підприємств та галузей).

До організаційних чинників гарантування якості продукції також слід віднести поділ праці й кооперацію товаровиробників, спеціалізацію і концентрацію виробництва, пріоритетний розвиток ефективного кормовиробництва (у т.ч. органічного) тощо. Ці об'єктивні чинники і процеси дозволяють раціонально використовувати землю, матеріально-технічні, фінансові, трудові ресурси і на цій основі підвищувати ефективність виробництва та якість продукції [61]. Нині важливим чинником інтенсивного розвитку тваринництва та поліпшення якості продукції тваринництва у світі є підвищення продуктивності тварин, удосконалення їхніх продуктивних і племінних якостей, а також поліпшення технологій доїння, підготовки тварин до забою, первинної обробки й охолодження тощо. Особливе місце в підвищенні якості продукції тваринництва відводиться техніко-технологічним чинникам. До них відносять технічне і технологічне забезпечення умов утримання тварин, характер та інтенсивність відгодівлі тварин, ступінь відтворення стада тощо. Продукція тваринництва, зокрема м'ясо і молоко, належить до категорії продукції, яка швидко псується, тому важливо раціонально організувати процеси доїння, охолодження, перевезення та їх збереження в установлені терміни. Так, ключовими чинниками, які впливають на якість продукції сільського господарства, є якість кормів, рівень кваліфікації та вміння управляти технологічною системою виробництва, технічні

можливості утримання і доїння корів, охолодження і первинної переробки продукції. Відомо, що охолодження є дієвим засобом запобігання розмноженню бактерій у молоці. За температури 4°C через 12 годин початкова кількість бактерій у щойно видоєному молоці збільшується удвічі, за t 10°C – вже у 16 разів, а за t 15°C – у 32 рази. За температури 32°C кількість бактерій збільшується у 32 рази через 2 години 30 хвилин. Щойно видоєне молоко без охолодження можна зберігати не довше, ніж 30 хвилин [170]. Отже, порушення 62 технології доїння (внаслідок чого молоко контактує із теплим повітрям) та відсутність «холодної» логістики впливають на погіршення якості продукції сільського господарства. Оскільки сучасний молочний і м'ясний бізнес, порівняно з іншими галузями сільського господарства, має велику фондоємність, тривалі терміни окупності інвестицій, для налагодження виробництва конкурентоспроможної на світовому ринку продукції існує найбільша необхідність державного стимулювання інвестицій. Крім того, одним із важливих чинників забезпечення ефективності виробництва продукції тваринництва і підвищення її якості є наукоємна система управління, впровадження якої досить часто обмежується дефіцитом кадрів, а також відсутністю доступної інформації про ці технології та механізми застосування їх. Особливістю нарощування пропозиції якісної продукції є те, що «дії, спрямовані на зменшення обсягів інвестування за рахунок використання дешевшого, однак менш технологічного обладнання, зниження витрат за рахунок спрощення проектів ферм, здійснення закупівлі менш продуктивних порід тварин зумовлюють падіння економічної ефективності виробництва» [23; 83; 151].

Якість продукції являє сукупність її властивостей, що характеризують міру спроможності даної продукції задовольняти потреби споживачів згідно з її цільовим призначенням. Як переконує світовий досвід, якість продукції є функцією від рівня розвитку науково-технічного прогресу і ступеню реалізації його результатів у виробництво. Чим вища якість продукції, тим повніше

задовольняються потреби споживачів і ефективніше вирішуються соціально-економічні проблеми розвитку суспільства.

Продукція сільського господарства є однією із найвимогливіших до якості, оскільки вона безпосередньо справляє біологічний вплив на живі організми людини і тварин. Рівень якості цієї продукції визначається низкою факторів які впливають на неї. Тому на кожному аграрному підприємстві повинна бути сповна використана сукупність цих чинників які впливають на рівень якості продукції (рис. 2.4).

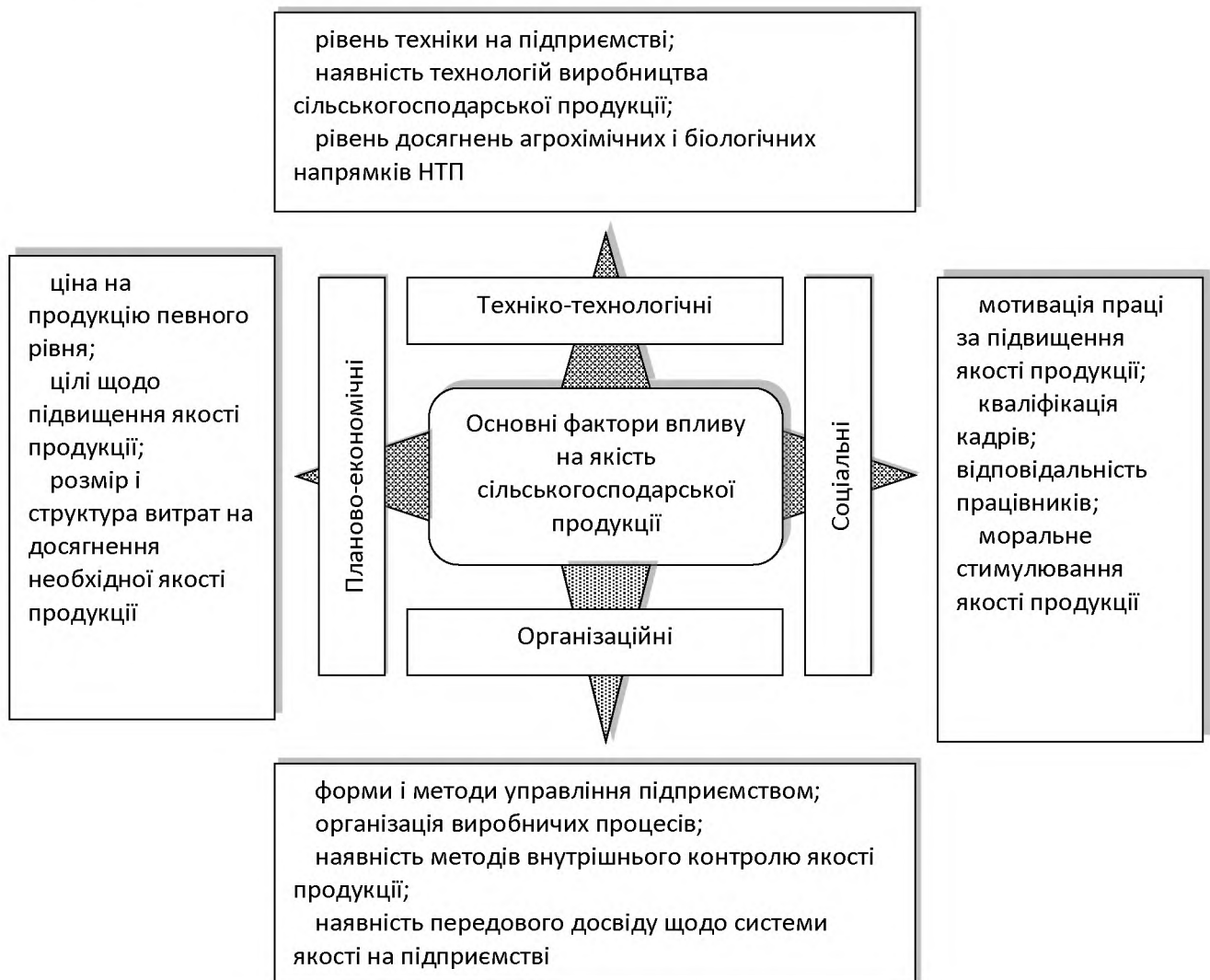


Рис. 2.4. Основні фактори впливу на якість сільськогосподарської продукції підприємства [17]

Важливість кожної з груп чинників котрі впливають на якість продукції безперечна. Проте, враховуючи специфіку сільського господарства, для

підвищення конкурентоспроможності продукції за якістю особливо важливим фактором якості є організація технології. Йдеться, насамперед, про виконання сільськогосподарських робіт в оптимальні строки та якісно, про посів культур доброякісним насінням і своєчасний догляд за посівами, забезпечення оптимальних строків збирання врожаю, дотримання вимог до системи добрив і захисту рослин, а також до зберігання продукції. В тваринництві особливу роль відіграє міцна і збалансована кормова база. Важливо також знати, що в підвищенні якості сільськогосподарської продукції особливо велике значення мають нові сорти і гібриди культур, а також нові породи і лінії тварин, що мають кращі генетичні властивості порівняно з існуючими. Тому аграрним підприємствам необхідно своєчасно здійснювати сортооновлення і сортозаміну, активно вести племінну роботу в тваринництві.

З огляду на вищесказане, провидимо аналіз впливу вищезазначених факторів на якість одержаної у підприємстві ХХХ «Назва підприємства» продукції.

Найбільш впливовим фактором який визначає якість кінцевого одержання продукції є техніко-технологічний фактор. Рівень забезпеченості підприємства основними засобами у поєднанні із відповідною технологією виробництва справляє не аби яке значення на якість продукції.

Виробнича система підприємства представлена двома сферами діяльності: рослинницька та тваринницька галузі. Тому техніко-технологічний фактор має місце як в одній так і в іншій галузях виробництва. Розглянемо, вплив цього фактора у рослинництві. Виробництво сільськогосподарських культур базується на технологічному процесі їх вирощування.

Технологічний процес виробництва зернових і технічних культур передбачає використання наступних операцій: основний обробіток ґрунту, внесення добрив, передпосівний обробіток ґрунту, застосування гербіцидів, підготовка насіння до сівби, сівба, догляд за посівами, збирання врожаю, доробка та доведення до відповідних кондицій насіння.

Кожний із перелічених етапів, характеризується відповідними вимогами та особливостями його виконання. У досліджуваному підприємстві на сьогодні здебільшого переважає традиційна технологія вирощування культури, хоча деякі із операцій були переглянуті із врахуванням більш сучасних та новітніх технологій виробництва.

Початком технологічного виробництва сільськогосподарської культури є обробіток ґрунту. У даному підприємстві вибір способу і строків підготовки ґрунту під зернові культури проводять диференційовано, в основному за двома технологіями, перша з них передбачає оранку з обертанням скиби і заорюванням стерні, а друга – (ґрунтозахисна) – розпушення ґрунту із зберіганням стерні та інших рослинних решток, що захищають ґрунт від вітрової та водяної ерозії. Такий підхід є доцільним у вирощуванні зернових і відповідає інтенсивному типу виробництва.

Зернові і технічні культури ставлять високі вимоги до наявності у ґрунті поживних речовин. Їх внесення характеризується співвідношенням N:P<sub>2</sub>O<sub>5</sub>:K як 3:1:5. На створення 1 т насіння зерна витрачає 50-80 кг азоту, 20-30 кг фосфору і 120-150 кг калію. У підприємстві, на жаль, не завжди дотримуються такого співвідношення, результатом чого, є низька врожайність культур. В цілому, у господарстві внесення добрив проводять локально-стрічковим методом одночасно із сівбою. При цьому використовують сівалки СПЧ-6, які обладнані туковими пристроями для внесення мінеральних добрив [13, с.142].

Застосування гербіцидів є важливим етапом у технологічному процесі вирощування та збиранні сільськогосподарської продукції. Висока ефективність гербіцидів залежить у першу чергу від дотримання агротехнічних вимог на їх внесення. Головні вимоги такі: нерівномірність по довжині проходу агрегату не повинна перевищувати 5%, не дозволяється вносити гербіциди при швидкості вітру понад 5 м/с, час між внесенням робочого розчину за зарубкою його в ґрунт не повинен перевищувати 15-20хв. У підприємстві ХХХ «Назва підприємства» внесення гербіцидів проводиться шляхом стрічкового внесення

перед сівбою, що зменшує витрати дорогих гербіцидів і забруднення навколишнього середовища.

Основним напрямком збільшення виробництва сільськогосподарських культур є впровадження у виробництво нових високоврожайних гібридів та інтенсивних технологій їх вирощування. По врожайності насіння гібриди зерна на 20-30%, а по наявності білка – на 15-20% переважають кращі районовані сорти. У досліджуваному підприємстві використовують сорти напівінтенсивного типу, які менш вибагливі, ніж інтенсивні до умов вирощування, краще використовують вологу, стійкі до захворювань і не завжди потребують застосування фунгіцидів та пестицидів.

Сівба є одним із найвідповідальніших етапів у плануванні одержання відповідної продукції. У даному підприємстві сівбу зернових проводять тоді, коли середньодобова температура ґрунту на глибині висіву насіння досягне 10-12<sup>0</sup>С. Сіють культури слідом за передпосівною культивуацією, сівалками СУПН-12А, СПС-12. Густану висіву регулюють з розрахунку рослин на 1га. Саме така норма висіву для лісостепу є найбільш оптимальною, що гарантує отримання найвищих врожаїв.

Догляд за посівами у господарстві проводять в залежності від потреби. Так, якщо при значному ущільненні ґрунту і наявності тріщин на поверхні землі, а також при появі сходів бур'янів проводять міжрядний обробіток ґрунту культиваторами КРН-8,4.

Як правило у більшості господарств збирання розпочинають при вологості зернових 12-14%. У даному господарстві придержуються аналогічного прийому збирання. Збирають врожай зернозбиральними комбайнами ДОН-1500Б з приставками ПСП-1,5М, автосчіпкою АН-2А і причепом 2ПТС-4-887Б місткістю 45 м<sup>3</sup>.

Свіжо зібране зерно культур витримують 25-30 днів для післязбирального дозрівання. Післязбиральну обробку товарного насіння проводять на зерноочисних комплексах типу КЗС, а при великих партіях користуються

послугами хлібоприймальних пунктів, де в подальшому і зберігають насіння соняшника.

Таким чином, проведений нами аналіз технологічного процесу виробництва зернових і технічних культур на підприємстві ХХХ «Назва підприємства», дає підстави стверджувати, що в цілому виробництво відповідає технологічним вимогам в нинішніх умовах, хоча більшість із технологічних операцій є енергоємними і трудомісткими, що потребує перегляду і змін у відповідності із більш новітніми технологіями.

Наступним фактором, який визначає рівень якості продукції є організаційний фактор, що передбачає собою управління та організацію виробничих процесів підприємства, внутрішньогосподарський контроль якості продукції на всіх стадіях її виробництва. На досліджуваному підприємстві ХХХ «Назва підприємства» організаційний чинник втілюється у здібності і уміння керівництва підприємства правильно та обґрунтовано здійснювати керівництво всіма виробничими підрозділами, які безпосередньо беруть участь у виробництві відповідної продукції. Схема управління виробничим процесом на даному підприємстві зображена на рис. 2.5.

Як видно із рис. 2.5. управління виробничими процесами здійснюється на основі лінійно-функціональної системи управління.

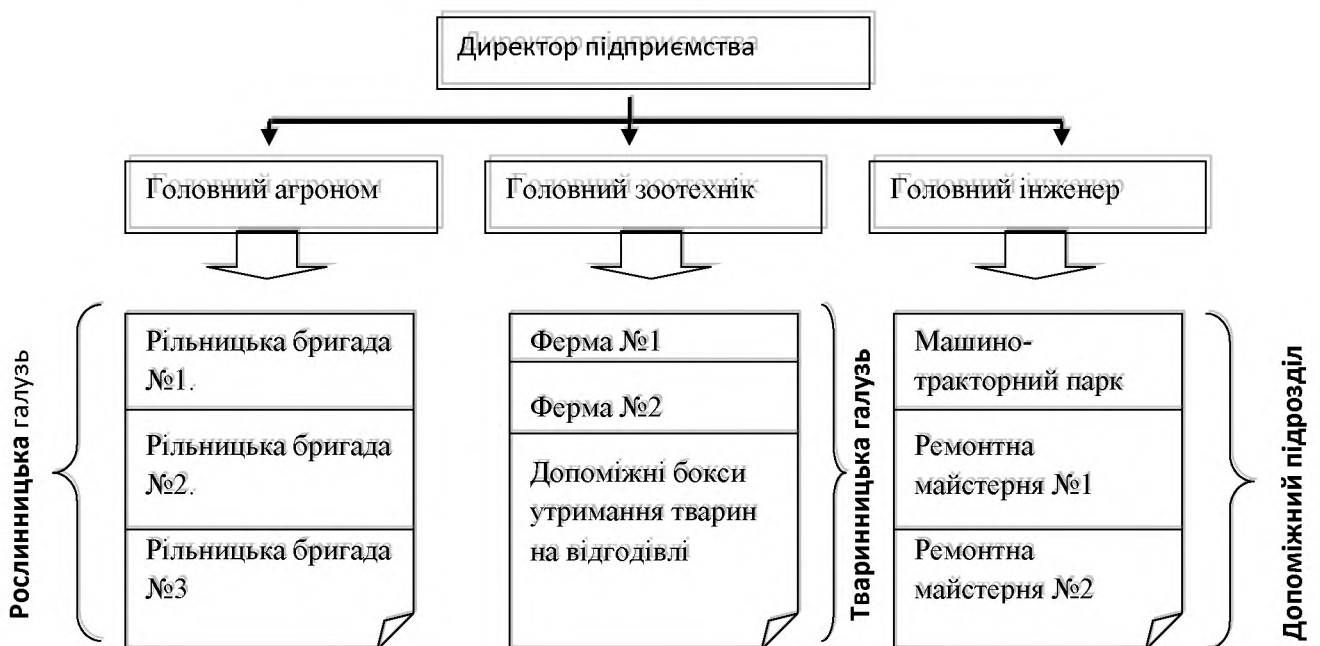


Рис. 2.5. Схема управління виробничими процесами у ХХХ «Назва підприємства»

Керівник підприємства впливає на галузі виробництва через своїх підлеглих: на галузь рослинництва – головного агронома, галузь тваринництва – головного зоотехніка. Для забезпечення їх функціонування, служить допоміжний структурний підрозділ – машино-тракторний парк (МТП), який забезпечує всі механізовані роботи. На даний підрозділ здійснюється вплив через головного інженера. Таким чином, виходячи із даної системи управління, відповідальність за якість одержаної продукції (послуг) здійснюють лінійні керівники – головний агроном, зоотехнік та інженер.

Така система організації управління є виправданою з точки зору відповідальності. Кожній структурний підрозділ несе відповідальність у межах свої повноважень, і не може відповідати за виконану роботу іншими підрозділами. Тобто має місце розмежування, що дозволяє відслідковувати прогалину у разі порушення або невиконання відповідних обов'язків.

Для забезпечення конкурентоспроможності товарів за якістю необхідно, насамперед, визначити чіткі цілі щодо неї і розробити на кожному підприємстві технічні умови, а також вжити інших заходів, що забезпечують якість товарів згідно з визначеними цілями. Лише ті підприємства можуть розраховувати на успіх, в яких виробничий процес орієнтований на постійне забезпечення якості, її підтримку. Але при цьому основну увагу слід звертати на функціональний аспект якості, що вказує, наскільки продукція підприємства задовольняє сучасні потреби споживачів. Адже якість продукції може відповідати внутрішнім технічним умовам підприємства, встановленим стандартам, але якщо їх конструкція (набір вимог і характеристик, що містяться в цих технічних умовах і стандартах) відстала від вимог споживачів, така продукція не користуватиметься попитом. Таким чином набуває актуальності планово-економічний фактор. Від його дії в значній мірі залежить попит на дану продукцію [4, с. 48].

У досліджуваному господарстві, вплив цього фактора втілюється у планово-економічний відділ підприємства, який безпосередньо займається обґрунтуванням перспективних і найближчих цілей щодо підвищення якості продукції, встановленням прийнятної ціни (розробка калькуляції та виведення підсумовуючих даних для формування цін на сільськогосподарську продукцію), плануванням рівня якості тощо. Даний відділ представлений у складі головного економіста та економіста II- категорії. Від їхньої роботи у значній мірі буде залежати рівень попиту на дану продукції, а також обсяги виробництва продукції, які мають забезпечити беззбитковість виробництва і максимальну прибутковість.

Важливим напрямом забезпечення конкурентоспроможності товарів за якістю є створення на підприємствах такої робочої атмосфери, за якої кожен працівник зміг би більшою чи меншою мірою впливати на якість продукції. Наряду із зазначеними чинниками впливу на якість продукції, останнім часом набув значного впливу і соціальний фактор, що стосується безпосередньо самого персоналу підприємства. Його дія є досить ваговою, оскільки від ефективної мотивації праці та морального стимулювання у значній мірі залежить рівень якості продукції.

У ХХХ «Назва підприємства» оплата праці є основним мотивуючим стимулом працівників. Безумовно, що даний вид стимулювання, на сьогодні відіграє одне із ключових моментів. Але, як свідчить передовий досвід зарубіжних компаній, зокрема японських, поряд із матеріальним стимулюванням, більшого ефекту у досягненні вищого рівня якості продукції, можна досягти впроваджуючи і не нематеріальне стимулювання праці:

- ✓ признавати цінність працівника для організації, надавати йому творчу свободу;
- ✓ застосовувати програми збагачення праці та ротацію кадрів;
- ✓ застосувати гнучкий графік, неповний робочий тиждень, можливість працювати як на робочому місці, так і дома;
- ✓ поставити працівникам знижки на продукцію, яку випускає компанія, де вони працюють;

Таким чином, постійне навчання виробничого персоналу, підвищення його кваліфікації, створення ефективної системи матеріальної заінтересованості за підвищення якості дає реальні підстави покласти на безпосередніх виконавців контроль за якістю своєї роботи.

Отже, на якість продукції, впливає чотири вищезазначених основних фактори. Дія кожного з них справляє досить вагомий внесок у кінцеві результати виробництва продукції. На досліджуваному підприємстві, вплив цих чотирьох факторів, має не аби яке значення. Підприємство в цілому, намагається прямувати до кращих результатів, свідченням чого стали проведені нами розрахунки рівня якості продукції у попередньому підрозділі даної роботи. Але, поки що, на підприємстві існують прогалини, що прямо впливають на якість одержаної продукції. До цих недоліків слід віднести соціальний фактор, який визначає робочу атмосферу та матеріальну зацікавленість кожного працівника якісно виконувати свою роботу. Адже, як відомо, людина є рушійним фактором будь-якого прогресу, тому для досягнення високих, плідних результатів, керівництву підприємства слід звернути уваги саме на соціальний аспект, вирішення якого дасть безперечно бажані результати. Для покращення якості продукції слід намітити відповідні шляхи та резерви, які забезпечать підприємству його конкурентоспроможність на ринку.

Для більш детального вивчення впливу факторів на якість випущеної продукції, проведемо факторний аналіз сільськогосподарської продукції. Для цього визначимо, що існують загальні показники які характеризують якість усієї продукції незалежно від її виду і призначення, а також індивідуальні показники - характеризують одну з її властивостей. Показники якості продукції впливають на обсяг продукції. Так, наприклад, питома вага продукції вищої категорії якості впливає на збільшення обсягу продукції за рахунок перевищення ціни. Коефіцієнт сортності – на зменшення або зростання суми знижок з ціни. Процент браку на зменшення обсягу, на вартість забракованої продукції за місяць.

Завданням аналізу якості продукції є:

1) вивчення динаміки всіх показників якості продукції, виконання плану по їх рівню, причини їх змін, оцінка виконання плану за рівнем якості продукції;

2) визначення впливу якості продукції на вартісні показники діяльності підприємства: випуск товарної продукції (ДТП);

3) виручка від реалізації (ДВ); прибуток (ДП).

Для узагальненої оцінки виконання плану по якості використовують різні методи:

- середній коефіцієнт сортності;

- середньозважені ціни в порівняльних умовах.

Проаналізуємо якість продукції за середнім коефіцієнтом сортності. При цьому, підвищення сортності продукції проти плану означає покращення її якості. Випуск продукції понижених сортів більших розмірів, ніж це передбачено планом при інших різних умовах, знижує виконання плану випуску продукції у вартісних показниках і погіршує результати діяльності підприємства.

Методичні підходи щодо аналізу якості розглянемо на наступному прикладі (табл. 2.5).

Таблиця 2.5

#### Аналіз якості продукції за допомогою середнього коефіцієнта сортності

Вид продукції	Ціна за 1ц, грн.	Випуск продукції, ц		Вартість продукції в оптових цінах, тис. грн.		Питома вага сорту в загальному обсязі випущеної продукції, %	
		план	факт	план	факт	план	факт
<b>Озима пшениця</b>							
III клас	711,0	11450	9840	8140,95	6996,24	31,8	25,5
IV клас	695,0	14510	16440	10084,45	11425,8	40,3	42,6
V клас	649,0	10042	12280	6517,258	7969,72	27,9	31,8
Всього	X	36002	38560	24742,66	26391,76	100,0	100,0
<b>Молоко</b>							
вищий сорт	951,0	12110	10125	11516,61	9628,875	32,3	25,9
I сорту	924,0	17440	20702	16114,56	19128,65	46,5	52,9
II сорту	912,0	7960	8240	7259,52	7514,88	21,2	21,1
Всього	X	37510	39067	34890,69	36272,4	100,0	100,0

Аналізуючи якість наведеної в таблиці рослинницької продукції по усередненому коефіцієнту сортності, слід наголосити, що якість саме озимої

пшениці лише III класу зменшилася на 6,3% (25,5-31,8). Щодо IV і V класів, то якість озимої пшениці підвищилася у відповідності на 2,3% (42,6-40,3) і на 3,9% (31,8-27,9).

Аналіз якості наведеної тваринницької продукції (молока) свідчить, що саме у звітному році показники якості продукції молока вищого сорту знизився на 6,4% (25,9-32,3). А щодо показника якості молока I сорту, то тут, навпаки, значення його якості підвищилося на 6,4% (52,9-46,5). Якість же молока II сорту майже не змінилася та залишалася на відносному постійному рівні 21,1%.

Середній коефіцієнт сортності можна розрахувати 2 шляхами:

1) способом відношення кількості продукції I сорту до визначеної загальної кількості;

2) шляхом відношення вартості всієї продукції до розрахованої можливої вартості продукції I сорту. (табл. 2.6).

$$K_{\text{сорт}} = \frac{VP}{V_{\text{заг}} \times Ц_{\text{сорт}}} \quad (2.12)$$

де  $VP$  – встановлена загальна вартість продукції у плановому (базовому) та звітному періодах, тис. грн.

$V_{\text{заг}}$  – розрахований загальний випуск продукції у плановому (базовому) та звітному періодах, ц.

$Ц_{\text{сорт}}$  – ціна визначеного вищого сорту (класу), грн.

Визначимо коефіцієнт сортності для озимої пшениці:

$$K_{\text{сорт.план}} = 24742,66 / 36002 * 711,0 = 0,909$$

$$K_{\text{сорт.факт}} = 26391,76 / 38560 * 711,0 = 0,898$$

$$\text{Виконання плану по якості} = 0,898 / 0,909 * 100 = 98,79\%$$

$$\text{Середній коефіцієнт сортності зменшився на } 100 - 98,79\% = 1,21\%$$

$$\text{Середньозважена ціна за планом} = 24742,66 / 36002 * 1000 = 83,6 \text{ грн.}$$

Середньозважена ціна за фактом =  $26391,76 / 38560 * 1000 = 82,6$ , що по відношенню до плану становить  $82,6 / 83,6 * 100 = 98,8\%$ .

Визначимо коефіцієнт сортності для продукції сільського господарства:

$$K_{\text{сорт.план}} = 34890,69 / 37510 * 951,0 = 0,94$$

$$K_{\text{сорт.факт}} = 36272,4 / 39067 * 951,0 = 0,93$$

Виконання плану по якості =  $0,93 / 0,94 * 100 = 98,94\%$ .

Середній коефіцієнт сортності зменшився на  $100 - 98,79\% = 1,06\%$ .

Середньозважена ціна за планом  $6512,1/37510 * 1000 = 173,6$  грн.

Середньозважена ціна за фактом =  $6748,0/39067 * 1000 = 172,7$ , що по відношенню до плану становить  $172,7 / 173,6 * 100 = 99,5\%$ .

Результати проведених розрахунків щодо якості продукції рослинництва і тваринництва за визначеними коефіцієнтами сортності наведені табл. 2.6.

Таблиця 2.6

**Якість продукції за коефіцієнтами сортності у ХХХ «Назва підприємства»**

Вид продукції	Коефіцієнт сортності		Середньозважена ціна, грн. /ц		Виконання плану по якості, %
	факт	план	факт	план	
Озима пшениця	0,898	0,909	965,6	969,8	98,79
Молоко	0,93	0,94	926,7	931,6	98,94

При складанні аналізу якості продукції слід визначити як впливає значення показника сортності на виконання планового обсягу виробництва продукції рослинництва і тваринництва. Для цього ми визначаємо середню ціну (середньозважену):

*Озима пшениця:*

планова =  $24742,66 / 36002 * 1000 = 83,6$  грн.;

фактична =  $26391,76 / 38560 * 1000 = 82,6$  грн.

*Молоко*

планова =  $34890,69 / 37510 * 1000 = 173,6$  грн.

фактична =  $36272 / 39067 * 1000 = 172,7$  грн.

Вартість фактично випущеної продукції:

*Озима пшениця:*

за плановими цінами –  $965,6 * 38560 = 37233,5$  тис. грн.

за фактичними цінами –  $969,8 * 38560 = 37395,5$  тис. грн.

*Молоко:*

за плановими цінами -  $931,6 * 39067 = 36394,8$  тис. грн.

за фактичними цінами –  $926,7 * 39067 = 36203,4$  тис. грн.

Зменшення обсягу виготовленої продукції:

*Озима пшениця:*

37233,5 – 37395,5=-162 тис. грн.

*Молоко:*

36203,4 – 36394,8=-191,4 тис. грн.

Результати розрахунків впливу сортності на виконання запланованого об'єму виробництва продукції наведено у табл. 2.7.

Таблиця 2.7

**Якість продукції за коефіцієнтами сортності у  
XXX «Назва підприємства» Полтавського району**

Вид продукції	Середньозважена ціна, грн. /ц		Вартість виробленої продукції, тис. грн.		Відхилення факту від плану (+, -), тис. грн.
	факт	план	факт	план	
Озима пшениця	965,6	969,8	37395,5	37233,5	-162
Молоко	926,7	931,6	36203,4	36394,8	-191,4

Чим ближче розрахований коефіцієнт  $K_{сорт}$  до 1, тим вища якість показника сортності, тим краща якість продукції. Якщо коефіцієнт  $K_{сорт} = 1$ , то це означає, що вся продукція має значення першого сорту.

У нашому випадку розрахований показник коефіцієнт сортності має значення нижче одиниці, що свідчить про виробництво на нашому підприємстві не зовсім якісної продукції.

Як висновок, можна вказати, що XXX «Назва підприємства» є типовим стандартним сільськогосподарським кооперативом з розвиненими напрямками та галузями, як рослинництва, так і тваринництва. Проведений аналіз господарської діяльності даного підприємства вказує, що протягом досліджуваного часу 2016-2020рр. спостерігається поступова тенденція до підвищення майже по всіх показників. Так, у 2020 році було одержано валової продукції 17233 тис. грн., що на 14182 тис. грн. більше ніж у 2016 році або у 5 разів. Та ж динаміка відмічається і по товарній продукції, сума якої у звітному році склала 14637 тис. грн., що знову ж таки більше у порівнянні із базовим періодом на 14712 тис. грн. у 5 разів.

Важливим показником для будь-якого сільськогосподарського підприємства є обсяг товарної продукції. На основі даних та проведених розрахунків щодо складу і структури товарної продукції у підприємстві ХХХ «Назва підприємства», можна зробити такий висновок. Обсяг реалізації продукції за останні п'ять роки має позитивну динаміку як у галузі рослинництва так і тваринництва. Так, зернові та зернобобові культури загалом у 2020 році перевищили обсяги реалізації у порівнянні із минулими роками (2016-2020рр.), що свідчить про позитивну тенденцію щодо об'ємів нарощування товарної продукції, хоча не слід виключати, що в розрізі окремих культур ця тенденція мала місцями зовсім інший характер.

Достатньо важливим і необхідним розрахованим показником, що характеризує виробництво безпосередньо молока, є якість, тобто характеристика системи властивостей продукції, здатних призводити до задоволення вимог споживача.

Таблиця 2.8

### Показники якості молока на ХХХ «Назва підприємства»

Показники якості	Гатунок			
	Вищий сорт	1-й сорт	2-й сорт	Несортове
Ступінь чистоти	I	I	II	II
Кислотність, Т°	16-18	16-18	16-20	21 і більше
Загальне бактеріальне обсіменіння, тис./куб.см	до 300	від 300 до 500	від 500	від 500
Густина, г/куб.см	1,027	1,027	1,027	менше 1,027
Наявність масляно-кислих бактерій	Відсутні	Відсутні	Відсутні	є
Кількість соматичних клітин, тис./куб.см	500	1000	3000	Більше 3000

Проведене аналітичне дослідження у визначенні якості рослинницької продукції у ХХХ «Назва підприємства» показало, що даний показник, у звітному році в номенклатурі окремих видів продукції була гіршою, ніж у попередньому році. Це наглядно засвідчує нам розрахований загальний індекс якості продукції, що у звітному році має значення 0,936, тоді як у 2016 році, він становив 0,942. У зв'язку з незначним погіршенням якості продукції,

збільшилася певан недоодержана сума доходу, що призвела до збільшення її у 2020 році, порівняно з 2016 роком на 64,0 тис. грн. Це є, звісно, негативним у діяльності нашого підприємства.

Аналіз ще одного сегменту діяльності підприємства, а саме якості тваринницької продукції показує, що якість продукції мала гірші показники у звітному році, ніж у минулому. На це вказує розрахований загальний індекс якості, що у 2020 році був меншим на 0,009, і становив 0,993. Отже, досліджуване підприємство у 2020 р. недоотримало доходу приблизно у розмірі 64,4 тис. грн., тоді як у 2016 році воно мало можливість додаткового надходження від значення показника якості продукції, і становило 21,2 тис. грн. Такі результати пояснюються різним рівнем якості окремих груп продуктів.

## **Висновки до розділу 2**

Підсумовуючи проведений аналіз досягнутого рівня якості продукції на ХХХ «Назва підприємства», слід зазначити, що на протязі досліджуваного періоду якість продукції мала змінний характер: по одним видам продукції відмічається збільшення додаткових надходжень, по інших – недоодержання виручки. В цілому ж, виробництво як продукції рослинництва так і тваринництва, має досить непоганий рівень якості: фактичні показники наближаються до базових норм, а це є позитивним моментом у діяльності самого господарства.

Для детального вивчення впливу факторів на якість продукції, проведено факторний аналіз сільськогосподарської продукції. Для цього визначено, що існують загальні показники, що характеризують якість усієї продукції незалежно від її виду і призначення, а також індивідуальні показники та характеризують одну з її властивостей. Показники якості продукції впливають на обсяг продукції. Так, встановлено, що, наприклад, питома вага продукції вищої категорії якості впливає на збільшення обсягу продукції за рахунок перевищення ціни. Коефіцієнт

сортності – на зменшення або зростання суми знижок з ціни. Процент браку на зменшення обсягу, на вартість забракованої продукції за місяць.

Як висновок, можна вказати, що ХХХ «Назва підприємства» є типовим стандартним сільськогосподарським кооперативом з розвиненими напрямками та галузями, як рослинництва, так і тваринництва. Проведений аналіз господарської діяльності даного підприємства вказує, що протягом досліджуваного часу 2016-2020рр. спостерігається поступова тенденція до підвищення майже по всіх показників. Так, у 2020 році було одержано валової продукції 17233 тис. грн., що на 14182 тис. грн. більше ніж у 2016 році або у 5 разів. Та ж динаміка відмічається і по товарній продукції, сума якої у звітному році склала 14637 тис. грн., що знову ж таки більше у порівнянні із базовим періодом на 14712 тис. грн. у 5 разів.



## РОЗДІЛ 3

### ШЛЯХИ ТА РЕЗЕРВИ ПІДВИЩЕННЯ РІВНЯ ЯКОСТІ ПРОДУКЦІЇ ТА ЗАБЕЗПЕЧЕННЯ ЇЇ КОНКУРЕНТОСПРОМОЖНОСТІ

#### 3.1. Організаційно-економічні чинники підвищення якості продукції

Для того, щоб якісно та успішно керувати власним підприємством і забезпечувати його ефективне функціонування, необхідно обґрунтовано спрямовувати, аналізувати і контролювати системну його діяльність. Успішних результатів можна досягти за рахунок втілення актуальних систем в управлінні, розробки постійно діючих алгоритмів поліпшення показників його діяльності, орієнтуючись на потреби усіх задіяних сторін. Управління підприємством передбачає врахування управління якістю діяльності так само, як і іншими аспектами управління.

Орієнтуючись на згадане вище, конкурентоспроможність підприємства встановлюється насамперед значеннями рівня якості товарів чи продукції, що випускається. Тому для організації випуску конкурентоспроможного продукту в підприємстві необхідно на постійній основі забезпечувати гідний рівень якості продукції та виробництва загалом.

Поточне здійснення управління якістю на досліджуваному підприємстві являє собою динамічну систему, що враховує дію постійних та тимчасових факторів впливу у формуванні кінцевої якісної продукції. На якісні показники продукції виробництва впливають вагома кількість факторів, задіяних як самостійно, так і в взаємозалежності між собою на окремих етапах життєвого циклу і на окремих. Всі фактори групують у 4 напрями: технічний, організаційний, економічний та, додатково, суб'єктивний.

До технічних включають: конструктивні схеми послідовного зв'язку між елементами, системні резервування, сформовані групові вирішення, технологічні виготовлення, засоби необхідного ремонту та технічного

обслуговування, технічний рівень бази проектування та прийняття в експлуатацію. Технічні ж чинники найгострим чином впливають на якісні показники продукції, тому впровадження нових технологічних підходів застосування нових матеріалів, якіснішої сировини визначають матеріальну основу для випуску конкурентоспроможної продукції.

До організаційних факторів наводять розподіли праці та спеціалізація, їх форми організації на виробництві, їх ритмічність у виробництві, форми та методи контролю, порядок впровадження продукції, форми та варіанти транспортування, зберігання, споживання, технічний супровід, ремонт тощо. Організаційні чинники націлені на удосконаленням організаційних підходів у виробництві і праці, підвищенні дисципліни і відповідальності з урахуванням якості продукції, забезпеченні умов культури та необхідного рівня кваліфікації персоналу.

Можна передбачити, що нині на міжнародний розсуд поставлене питання забезпеченості якісних характеристик товарів. Методичною базою в літературних джерелах називають петлю якості, класичне зображення якої має вид на рис. 3.1.



Рис. 3.1. «Петля» складових якості[5, с. 132]

Організаційним особливостям на підприємстві приділяється стільки уваги, скільки й технічним чи іншим, тому що часто доводиться реагувати на

зміни ринку у виготовленні виробу необхідної якості, у пошуку транспортування, експлуатації чи ремонту, що веде переоцінки рівня якості.

До економічних факторів відносять ціни, собівартість, рівень зарплати, рівень витрат на, ступінь зростання продуктивності суспільної праці та інше. Економічні чинники обумовлені витратами, пов'язаних з випуском продукції, політикою на підприємстві ціноутворення і національним способом економічного мислення щодо стимулювання персоналу у виробництві високоякісної продукції.

Економічні фактори є важливими при формуванні ринкових вимог. До них можна віднести властиві контрольно-аналітичного та стимулюючого напрямку. До перших згрупувати ті, що дозволяють вимірювати: затрати праці, затрати на засоби, матеріали, на досягнення і забезпечення належного необхідного рівня якості товару. Дія стимулюючих факторів призводить до нарощування якісного рівня або його коригування. Найбільш стимулюючим залишаються фактори цінові та зарплата. Правильно та раціонально організоване ціноутворення обґрунтовую підвищення якості. При цьому ціна задовольняє всі витрати, пов'язані з коригуванням якості і забезпечує необхідний рівень рентабельності. В той же час виробу з завищеною ціною пояснюють високу якість.

Організаційно-економічний механізм забезпечення конкурентної спроможності продукту будь якого підприємства передбачає орієнтацію управлінських дій щодо сфери вибору виробничої-збутової стратегії підприємства і переоцінку налаштованих функціональних складових організаційної структури в управлінні підприємством.

Управління економіко-організаційними процесами – це процес проведення аналізу, втілення розробок і перетворень через заходи підвищення рівня життя, що націлені на встановлення, зміни і утримання вигідних обмінних договорів з покупцями-споживачами заради досягнення завдань підприємства – одержання прибутку, нарощування об'ємів збуту, збільшення частки ринку. Для ХХХ «Назва підприємства» в результаті управління власними

виробничими процесами задовольняється його цільова спрямованість ринкової діяльності, що взаємодіє перш за все із забезпеченням загальних та власних потреб, і максимальне забезпечення асортименту потреб ринку у виробництві, а також застосовуватись на всіх рівнях. Проблемні питання у підвищенні ефективності загального підприємницького виробництва є базою у розвитку сучасності. Вагомим складником ефективного господарювання в аграрному підприємстві є наявність встановлених тісних зв'язків зі споживачем, що являють різні продукти та умови споживання. Реалізація, продаж чи передавання продуктів виробництва передбачає двосторонній зв'язок із ринком для зміни маркетингових розрахунків.

Ефективність підприємницького виробництва, як економічна складова чи категорія, відображає прийняті дієві економічні закони, що нагадують про себе в подальшому зростанні результативності безпосередньо виробництва. Економічна та виробнича ефективність вказує на підсумковий корисний ефект від застосування засобів виробництва, його предметів та живої праці, а також сукупних фінансових вкладень на одиницю корисного отриманого ефекту.

Основний критерій, що пояснює економічну ефективність пояснює головну мету виробничого процесу підприємництва, господарства чи підрозділу, а також окремих господарюючих осіб. Існують різнопланові канали-ринки реалізації продукту виробництва – у вигляді продаж кінцевим споживачам та через систему посередників. Це стосується і додаткові переробки продукції виробництва.

Отже, раціональне та обґрунтоване господарювання можливе лише за тих умов, коли основою спеціалізації виробництва та збутової реалізації продукції слугують вимоги ринку. Обсяги кількісної реалізації продукції, встановлення її ціни, утримання зв'язків із споживчим ринком та посередниками, визначають зміст та характер ефективності господарювання в підприємстві, його конкурентоспроможність продукції.

Аналізуючи отримані розрахункові показники результатів реалізації продукції у ХХХ «Назва підприємства» Полтавського району, слід акцентувати

на основних видах продукції, що виробляються та реалізується господарством, а саме це озима пшениця і молоко.

Обґрунтування величини ціни насить важливий елементом маркетингових передумов, тому що її рівень та співвідношення між окремими видами, особливо серед конкуруючих, вирішальною мірою коригує обсяги продажу. Цінова орієнтація в ринковій економіці є визначальним регулятором розвитку підприємства. Для учасників ринку, споживачів і виробників, вона виступає тим самим орієнтиром, що дає змогу їм приймати адекватні рішення у кількості вироблюваної продукції, за строками виробництва і кількості.

За умови відсутності ідентичних товарів даному товару виробника, виробники в такому разі зосереджується на ціновій політиці. Виконання плану валових зборів аналізують за окремими культурами та їх групами. Порівнюючи фактичні отримані значення валових зборів з плановими, визначають ступінь відхилення від запланованого по культурах, тобто рівень виконання планових показників.

При цьому визначають не лише планові значення економічного ефекту від виконання поставлених завдань, а й втратні шляхом недовиконання їх виробничими підрозділами. У процесі дослідження користуються натуральними і вартісними показниками, обов'язково встановлюючи зв'язок їх з даними аналізу по посівних площах та отриманій урожайності. Збільшення виробництва продукції на підприємстві може бути отримано в рахунок розширеного посіву, вдосконалення структури посівних площ та підвищення урожайності.

Для з'ясування впливовості того чи іншого фактора на обсяг валового збору зернових в звітному 2020 році в порівнянні з базовим 2016 роком наведено порівняльний аналіз. На відхилення від базового періоду валового виробництва по групі зернових культур впливають: кількісний фактор - площа посіву, якісна урожайність і структура посівної площі (табл. 3.1).

*Таблиця 3.1*

**Посівні площі, урожайність та валові збори зернових культур в**

**XXX «Назва підприємства» Полтавського району, 2016 – 2020 рр.**

Назва культури	Площа, га		Урожайність, ц/га		Валовий збір, ц		Умовний період $P_1Y_0$
	Роки		Роки		Роки		
	2016 $P_0$	2020 $P_1$	2016 $Y_0$	2020 $Y_1$	2016 $P_0Y_0$	2020 $P_1Y_1$	
Пшениця озима	223	231	34,1	39,85	7604,3	9205,35	7877,1
Кукурудза на зерно	500	612	49,01	71,43	24505	43715,2	29994,1
Ячмінь ярий	600	217	25,45	24,04	15270	5216,68	5522,65
Горох	250	56	28,5	28,6	7125	1601,6	1596
Соняшник	819	954	29,35	22,0	24037,7	20988	27999,9
Соя	200	1017	18,24	23,09	3648	23482,5	18550,1
Всього	2592	3087	32,28	31,47	83669,8	97147,9	99648,4

Аналізуючи наведені дані табл. 3.1, слід сказати, що загальна величина посівної площі в звітному 2020 році порівняно з базисним 2016 роком збільшилась. Що ж до структури відповідних посівних площ за видами культур, то вона суттєво не змінювалася. Найбільш вагому відсоткову частку становлять зернові та зернобобові, що в 2020 році складають майже 65 % від загальної посівної площі. Поряд з цим бачимо, що має місце збільшення посівних площ для технічних культур. Порівнюючи базовий рік з поточним, то бачимо, що валовий збір зернових збільшився на 39244,2 ц або на 83,34 %. Щоб виявити значення кількісного впливу таких факторів на величину валового збору використаємо методику розрахунку індексним аналізом, визначаючи систему загальних індексів, а саме валового збору зерна:

$$I_{\text{заг}} = \frac{УП_1Y_1}{УП_0Y_0} = 86332 : 47087,8 = 1,833 \text{ або } 183,3 \%;$$

Індекс характеризує, на скільки валовий збір зерна в звітному періоді мав збільшення порівняно з базисним. І ми маємо це значення на 83,3 % більше.

Зміна значення валового збору залежить від зміни розміру посівних площ зерна та визначається за допомогою розрахунку індексу посівних площ:

$$I_{\text{пл}} = \frac{УП_1}{УП_0} = 2022 : 1343 = 1,505 \text{ або } 150,5 \%.$$

Тож, в наслідок збільшення розміру посівних площ і валовий збір зерна мав тенденцію до збільшення на 50,5 %.

Вплив величини фактора зміни об'єму урожайності окремих видів культур можна розрахувати за наступною формулою:

$$i_{\text{езу}} = \frac{Y_1 P_1}{Y_0 P_1} = \frac{86332}{74843} = 1,153 \text{ або } 115,3 \%$$

Значення цього індексу показує, що за рахунок збільшення показника урожайності зерна, валовий збір також зріс на 15,3 %.

Структурні зміни в значеннях розміру посівних площ безпосередньо мають вплив на загальний валовий збір:

$$I_{B3V} = \frac{Y_0 P_1}{U P_1} : \frac{Y_0 P_0}{U P_0} = \frac{74843}{2022} : \frac{47087,8}{1343} = 1,056$$

Структурне співвідношення розміру посівних площ у звітному році в порівнянні з базисним більш економічна і обґрунтована. Покращення структури посівних площ, як бачимо, збільшило валовий збір на 5,6 %.

Перевірка достовірності наведених розрахунків:

$$I_{B3} = I_{B3n} \times I_{B3V} \times I_{B3C} = 1,833 = 1,505 \times 1,153 \times 1,056$$

Абсолютні значення приросту (зменшення) показника валового збору встановлюються за рахунок зміни значень площ (ВЗп), урожайності зерна (ВПу) та структури посівних площ (ВЗс). Загальна зміна валового збору

$$B3 = Y_1 P_1 - Y_0 P_0 = 86332 - 47087,8 = 39244,2 \text{ ц}$$

Валовий збір по зернових культурах мав збільшення в звітному році в порівнянні з попереднім на 39244,2 ц. Це збільшення мало місце за рахунок зменшення посівних площ.

$$B3n = Y_0 (U P_1 - U P_0) = 35,06 (2022 - 1343) = 23804,7 \text{ ц}$$

Збільшення показника валового збору за рахунок зміни значення урожайності:

$$B3y = Y_1 P_1 - Y_0 P_1 = 86332 - 74843 = 11489 \text{ ц}$$

Збільшення величини урожайності зерна призвело до збільшення рівня валового збору на 11489 ц.

Внаслідок зміни структурного співвідношення посівних площ абсолютний приріст валового збору мав таке значення:

$$B3c = Y_0 P_1 - Y_0 U P_1 = 74843 - 35,06 \times 2022 = 3950,5 \text{ ц}$$

Перевірка правильності наведених розрахунків:

$$B3 = B3n + B3y + B3c = 39244,2 = 23804,7 + 11489 + 3950,5$$

Далі здійснемо аналіз показників середньої урожайності.

На рівень середньої урожайності однорідних сільгоспкультур впливає урожайність окремих сільгоспкультур і структурні співвідношення посівних площ.

$$I_y = I_{y_y} \times I_{y_c}$$

На основі даних табл. 3.2:

$$I_y = Y_1 : Y_0 = 42,69 : 35,06 = 1,217$$

$$Y_1 = Y_{Y_1 P_1} : P_1 = 86332 : 2022 = 42,69 \text{ ц/га}$$

$$Y_0 = Y_{Y_0 P_0} : P_0 = 47087,8 : 1343 = 35,06 \text{ ц/га}$$

$$V = Y_1 - Y_0 = 7,63 \text{ ц/га}$$

Середнє значення урожайності всіх зернових культур зросло в звітному році в порівнянні з базовим на 21,76 % або 7,63 ц/га.

Індекс урожайності постійного складу:

$$I_{y_y} = Y_1 : Y_{ym} = 42,69 : 37,01 = 1,153$$

$$Y_{ym} = Y_{Y_0 P_1} : P_1 = 74843 : 2022 = 37,01 \text{ ц/га}$$

$$V = Y_1 - Y_{ym} = 42,69 - 37,01 = 5,68 \text{ ц/га}$$

Внаслідок підвищення значення урожайності окремих сільгоспкультур середнє значення урожайності зернових культур зросло на 15,35 % або 5,68 ц/га.

Індекс впливу посівних площ на середню урожайність становить:

$$I_{y_c} = Y_{ym} : Y_0 = 37,01 : 35,06 = 1,0556$$

$$V = Y_{ym} - Y_0 = 37,01 - 35,06 = 1,95 \text{ ц/га}$$

Зростання показника питомої ваги в структурному співвідношенні посівних площ більш урожайних зернових культур призводить до нарощування показника середньої врожайності на 5,56 % або 1,95 ц/га.

Перевірка індексів та абсолютних змін показника середньої урожайності:

$$I_y = I_{y_y} \times I_{y_c}; \quad V = V_y - V_c$$

$$1,217 = 1,153 \times 1,0556; \quad 7,63 = 5,68 + 1,95$$

Динаміка рівня показників посівних площ озимої пшениці, значень урожайності та розміру валових зборів в ХХХ «Назва підприємства» характеризує те, що розмір величини посівних площ під названою культурою

була майже постійною. Значення середньої урожайності за останні 5 років по господарству становить 38,88 ц/га. Приріст значень валового збору відбувався за рахунок підвищення рівня урожайності озимої пшениці, що і визначає шлях зернового господарства і спеціалізацію підприємства в цілому.

Одним з важливих завдань є аналіз, направлений на виявлення і підрахунок збільшення резерву виробництва продукції зернових. Основними ж резервами нарощування виробництва валової продукції рослинництва, зокрема зернових культур, можна назвати такі:

- введення в господарський обіг земельних угідь, що перебувають поза господарським використанням;
- обґрунтування структурного співвідношення посівних площ;
- нарощування врожайності всіх сільськогосподарських культур, особливо зернових;
- підвищення продуктивності запасів угідь.

Одним із важливих спрямованостей у виявленні резервів є розширення розміру посівних площ. Можливі і невикористані передбачені резерви розширення посівних площ розраховують множенням можливої розширеної площі на фактичну отриману урожайність тих культур, посіви яких планується вирощувати на ній.

Для отримання ефективного виробництва продукції сільського господарства є необхідність в пошуку внутрішніх резервів зниження собівартості і збільшення валового виробництва продукції сільського господарства, поліпшення її якості. Адже це має прямий вплив на зростання ціни реалізації. Від показників якості значною мірою залежать і значення ефективності роботи молокопереробної промисловості.

Основним орієнтовним джерелом резервів збільшення виробництва продукції сільського господарства може виступити наприклад зростання продуктивності корів в галузі тваринництва, виконання плану посівних площ в галузі рослинництва тощо. Також нарощування продуктивності підприємства можливо отримати за допомогою недопущення втрат через, наприклад,

яловості маткового поголів'я, чи якісного стану земель, забезпечення виконання запланованих результатів.

Для знаходження оптимального економічного чинника обсягів виробництва якісної продукції сільського господарства, скористаємось побудовою статистичної економіко-математичної багатофакторної моделі. Виробництво продукції сільського господарства безпосередньо має відношення до таких факторів, як наявне поголів'я корів, кількість кормових ресурсів, а також виробничих фондів, робочої сили і т.п. Наведемо приклад двофакторних моделей такої залежності як валові надої молока ( $B$ ) від інших факторів.

*Таблиця*

### **Зміст та розрахунок використовуваних факторів у двофакторній моделі**

Формула зв'язку	Економічний зміст фактора	
	кількісного	якісного
$B = \Pi \times B/\Pi$	$\Pi$ – поголів'я корів	$B/\Pi$ – середній надій на одну корову
$B = K \times B/K$	$K$ – обсяг використаних кормів (кормоодиниць)	$B/K$ – вихід продукції сільського господарства на одну кормову одиницю
$B = T \times B/T$	$T$ – чисельність зайнятих у виробництві продукції сільського господарства	$B/T$ – вихід продукції сільського господарства в розрахунку на одного працівника
$B = F \times B/F$	$F$ – обсяг виробничих фондів молочних ферм	$B/F$ – вихід продукції сільського господарства в розрахунку на одиницю вартості виробничих фондів ферм
$B = H \times B/H$	$H$ – площа сільгоспугідь	$B/H$ – виробництво продукції сільського господарства на одиницю сільгоспугідь

Запропоновані для розв'язку кількісні фактори валового надою молока і пов'язані з ними інші якісні фактори, виходячи з міри їх впливу, можна розподілити на два рівні. До найактивних, що мають значний вплив на результат показника відносять фактори перших розрахованих показників моделі, а саме поголів'я корів і наявність кормів. Вони виступають як першооснова в утворенні результату показника і мають впливовий ступінь взаємозамін. Тому є всі обґрунтовані підстави віднесення їх до факторів першого ряду. Дві слідуючі моделі містять складові «обслуговуючого» характеру (це, наприклад, робоча сила і виробничі фонди), які характеризують

взаємозаміну. Вони мають нижчий вплив порівняно з першими, тому залежать від наявності перших. Поряд з цим вони є рівноцінними по відношенню до результативної ознаки.

Наступний фактор площа сільськогосподарських угідь, що має прямий вплив на виробництво продукції сільського господарства, але його зв'язок з результативним показником певним чином опосередкований і значно слабший від попередніх факторів. Тому він займає в нашому прикладі третє місце у встановлених причинно-наслідкових зв'язках.

Відносні фактори першого ряду, а саме середній надій на одну корову В/П і середній вихід продукції на одиницю корму В/К деталізують лише за зворотнім зв'язком, тобто:

$$V/P = V/K \times K/P;$$

$$V/K = V/P \times P/K.$$

Звісно, середній надій на одну корову В/П має залежність від показників рівня годівлі худоби К/П та «віддачі» одиниці корму В/К. Тоді як, «останній показник залежить від безпосередньо продуктивності тварин В/П і кількості голів на підприємстві, що приводяться на одиницю корму (у нашому випадку цей показник вказує на рівень якості кормів).

В межах досліджуваних факторних одиниць першого ряду одержали два варіанта моделей індексного аналізу щодо виробництва продукції сільського господарства:

$$V = P \times V/P = P \times V/K \times K/P;$$

$$V = K \times V/K = K \times V/P \times P/K.$$

Аналогічно, враховуючи взаємодію факторів другого ряду створимо більше серію моделей багатфакторного аналізу виробництва продукції сільського господарства. Якщо за базову взяти обрану нами модель  $V = T \times V/T$ , то її змістовність матиме вигляд:

$$V = T \times V/K \times K/P \times P/F' \times F'/F \times F/T' \times T'/T;$$

$$V = T \times V/P \times P/K \times K/F' \times F'/F \times F/T' \times T'/T;$$

$$V = T \times V/P \times P/K \times K/T' \times T'/F' \times F'/F \times F/T;$$

$$B = T \times B/K \times K/T' \times T'/\Pi \times \Pi/F' \times F'/F \times F/T.$$

Наступним нашим розрахунком буде площа сільськогосподарських угідь (Y) – факторна ознака. Для включення цього показника у даний ланцюг взаємозалежностей факторів, є необхідність введення в розрахунки систему додаткових показників. Використовуючи зв'язки показників площі сільськогосподарських угідь і поголів'я корів, то на цій основі побудуємо наступного виду модель:

$$B/H = B/\Pi \times \Pi/H.$$

Маємо виявлений економічно залежний зв'язок: виробництво продукції сільського господарства на одиницю земельної площі сільськогосподарських угідь B/H, продуктивність корів B/\Pi та насиченість поголів'я на одиницю сільськогосподарських угідь \Pi/H.

Загальний економічний індекс зміни валового надою молока звітного періоду порівняно з базовим наведено за формулою:

$$\frac{B_1}{B_0} = \frac{T_1 \cdot B_1 / K_1 \cdot K_1 / \Pi_1 \cdot \Pi_1 / F_1^1 \cdot F_1^1 / F_1 \cdot F_1 / T_1^1 \cdot T_1^1 / T_1}{T_0 \cdot B_0 / K_0 \cdot K_0 / \Pi_0 \cdot \Pi_0 / F_0^1 \cdot F_0^1 / F_0 \cdot F_0 / T_0^1 \cdot T_0^1 / T_0},$$

де T – число працівників, зайнятих у виробництві;

B/K – вихід продукції на одиницю (наприклад, показник якості кормів);

K/\Pi – рівень годівлі корів чи якісний показник зберігання продукції;

\Pi/F' – кількість продукції, що приходить на одиницю вартості активної частини виробничих фондів;

F'/F – питома вага активної частини виробничих фондів у їх загальній вартості;

Далі загальний статистичний індекс розкладаємо на групи індексів його факторів: фактор, що підлягає індексації, який за чисельником і знаменником обирається на рівні відповідного звітного і базового періодів, та інші суміжні фактори того ж періоду. Наприклад, розрахунок індексу чисельності працівників, зайнятих у виробництві (T), знаходиться за формулою:

$$I_{B(T)} = \frac{T_1 \cdot B_1 / K_1 \cdot K_1 / \Pi_1 \cdot \Pi_1 / F_1^1 \cdot F_1^1 / F_1 \cdot F_1 / T_1^1 \cdot T_1^1 / T_1}{T_0 \cdot B_1 / K_1 \cdot K_1 / \Pi_1 \cdot \Pi_1 / F_1^1 \cdot F_1^1 / F_1 \cdot F_1 / T_1^1 \cdot T_1^1 / T_1}.$$

Задіяння факторного аналізу будь-якого явища це лише використання вихідної інформації для подальшого проведення аналітичного дослідження проблемних питань, пов'язаних з негативним впливом чинників на значення результату. Найбільше від'ємне значення впливу на валове виробництво продукції має бути досліджене в усіх напрямках, що пов'язані з цим явищем. Лише при такій умові вибір багатфакторного індексного аналізу може ґрунтовно пояснити його цінність в реалізації на практиці.

### **3.2. Удосконалення системи управління якістю в підприємствах**

Окрім розглянутих узагальнених функцій, важливе значення мають спеціальні уніфіковані функції управління якістю. Останні спрямовані на встановлення розв'язку конкретних завдань підвищення якісних характеристик і втілюються на рівні структурних підрозділів підприємства. Серед них можна назвати:

- визначення та прогнозування необхідного технічного рівня, зміст якості продукції; аналіз забезпеченості економічних можливостей виробництва іншої (нової) продукції, що задовольнить потреби нових споживачів та вже існуючих; підтвердження технічних та якісних відповідності продукції;

- виявлення чіткої системи взаємовідносин між замовниками, організацією-розробником та безпосередньо підприємством-виробником; ведення технічної підготовки виробництва;

- метрологічне пояснення виробництва та технічне забезпечення ведення контролю якості; стимулювання відповідального персоналу щодо якісного виконання отриманих завдань та повноважень;

- залучення професійного персоналу для забезпечення обраних цілей підвищення якості, передусім, через призму організації професійного навчання;

- утримання на рівні досягнутого значення якості на етапах складування, планування, транспортування та реалізації та експлуатації продукції;

- забезпечення належного рівня дисципліни технологічної та виробничої;
- економіко-правове забезпечення та інформаційно-аналітичне забезпечення систем управління якістю. Названі функції націлюють на можливість здійснювати організацію реалізації та постійного вдосконалення та пошуку поліпшення якості.

Втілення в практику аналізованих функцій складає основний процесу здійснення управління якістю, що націлене на здійснення організації з дотриманням головних умов якості. Принципи забезпечення отримання високої якості пояснюється як основоположні засади та ідеї, що лежать в основі формування системи положень управління якістю. Вперше основні принципи якості були сформульовані Е. Демінгом, і мали 14 основних орієнтирів, що орієнтували поведінку менеджерів на досягнення цілей в системі формування якості. Їх значення розкривається в здійсненні організації групової роботи, пріоритетності якості, втілення в роботу наукових підходів по управлінню якістю. Подальший розвиток та розширення принципів якості дістали місце в концепції TQM (управлінні, яке ґрунтується на якості), і лягла в основу міжнародних стандартів ISO.

За останніми змінами наводять версією ідентифікованих вісім сучасних принципів управління якістю, що забезпечують досягнення належного рівня якості. До них належать:

- 1) орієнтація на потреби споживача (замовника);
- 2) досягнення лідерства;
- 3) залучення кваліфіковано спеціалізованого персоналу;
- 4) процесний уніфікований підхід;
- 5) системний обґрунтований підхід в управлінні;
- 6) постійний процес утримання, поліпшення та удосконалення;
- 7) прийняття рішень на підставі оброблених та правдивих фактів;
- 8) взаємовигідні фінансові взаємини з постачальниками.

Використання на практиці вищезначених принципів в управлінні якістю орієнтує підприємця на упорядковану діяльність та більш обдуману та ефективно розв'язувати завдання у підвищенні якості.

Основою зміни виробничо-збутовій стратегії підприємства, спрямованої на поліпшення його позицій на ринку є підвищення конкурентоспроможності продукції, що виробляється на підприємстві. Це досягається шляхом наближення споживчих і вартісних характеристик продукції до оптимальних значень, а також прогнозуванням запитів покупців в режимі постійного обліку життєвого циклу продукції.

Зміна налаштувань функціональності організаційної структури управління дозволяє прискорити прилаштування підприємства до запитів та потреб ринку; збільшити ефективність рішень в області реформування виробничо-збутової стратегії підприємства.

В умовах високої економічної конкуренції між результативними показниками діяльності підприємства існує низка діючих факторів, що змінюють заплановані результати по факту отриманих розрахунків. Тому є необхідність дослідити групу показників за допомогою використання економіко-статистичного моделювання, використавши кореляційно-регресійні розрахунки. Такі розрахунки проведемо за допомогою табличного документу Excel. Проаналізуємо наступну групу показників:

- чистий дохід, що отриманий від реалізації продукції;
- собівартість продукції, що реалізована;
- рентабельність активів підприємства;
- коефіцієнт автономії.

За результатами аналізу отримали лінійну модель наступного вигляду:

$$Y = 23104,1 + 1,13 x_1 + 25536,9 x_2 - 26740,9 x_3$$

За даними розрахунків можемо стверджувати, що питома вага впливу показника собівартості реалізованої продукції досить висока і має позитивне значення 1,13. Від'ємне значення -26740,9 досліджуваного показника коеф.автономії говорить про наступне: збільшення суми зобов'язань в

структурному співвідношенню в капіталі призводить до зниження суми отриманого чистого доходу в цілому. Отриманий показник множинної кореляції  $R = 0,980$  може говорити про правильність підібраних показників для дослідження сукупності впливу факторів на результативну ознаку. Коефіцієнт детермінації вказує на 96% варіативності показника У-результату.

Отже, результат складеної кореляційно-регресійної моделі щодо рівня залежності названих раніше показників та їх впливу на результат, говорить про необхідність керівництва підприємства переглянути відношення щодо політики формування собівартості реалізованої продукції, бо найбільший вплив на чистий дохід має саме вона.

Забезпечення заявлених вимог споживачів до пропонованого продукту, що надходить від постачальників на ринок, і забезпечення його прибутковості при процесі виробництва ґрунтується на аналізі витрат у формуванні, підтримці, підвищенні якості продукції та дозволяє оцінити ефективність організаційно-структурного управління конкурентоспроможністю заявленої продукції підприємства. Розглянемо основні напрями аналітичного дослідження витрат, що впливають на формування і підтримку якості продукції. Аналізуючи значну кількість техніко-економічних завдань щодо оцінки рівня ефективного механізму забезпечення конкурентоспроможності продукції агропромислового підприємства, а також створення необхідної науково-методичної бази щодо його вдосконалення. Розглянемо найголовніший, на нашу думку, з них.

Дані про динаміку питомої ваги сумарних витрат на якість і їх основних складових можна використовувати для оцінки об'єктивності системи якості, зокрема, система забезпечення якості на підприємстві оцінюється як ефективна при одночасному дотриманні двох умов: скороченні долі витрат на забезпечення і підвищення якості у витратах на виробництво готової продукції і скороченні долі витрат в експлуатації через постачання неякісної продукції в аналізованому періоді в порівнянні з базовим.

Описані заходи в управлінні націлених дій забезпечення і підвищення якості продукції на підприємстві можна назвати успішними при отриманні результатів випереджаючих темпах скорочення загальних витрат в порівнянні із зниженням сум сумарних витрат у визначенні якості якість.

Таке випередження доцільно забезпечити також для нівелювання впливу на результати оцінки ефективності системи якості деяких недоліків методичного плану, обумовлених використанням даних про втрати в експлуатації через постачання неякісної продукції. Суть цих недоліків полягає в тому, що витрати на гарантійний ремонт, обслуговування і штрафні санкції можуть відноситися не лише до продукції, яку було випущено в поточному (аналізованому) році, але і до такої, що було вироблено у попередні роки (2 – 3 роки залежно від гарантійного терміну на виріб).

Враховуючи ту обставину, що обсяги виробництва зрілої продукції, як правило, мають тенденцію до зниження, випередження темпів скорочення витрат в експлуатації поточного року, певною мірою гарантує сприятливі показники попереднього року, при віднесенні відповідних витрат в експлуатації до обсягів реалізації даного періоду.

Іншими словами, для більш достовірної оцінки ефективності системи якості промислових підприємств за аналізований і базовий період, поряд з річним періодом, слід використовувати двох – трирічний період.

Критично оцінюючи вказані недоліки методичного порядку, необхідно мати на увазі, що ці недоліки не є специфічними, властивими даному методу, вони властиві всім методикам, що передбачають використання відомостей про якість продукції в експлуатації, тобто що використовують об'єктивний інструмент аналізу – зворотний зв'язок.

Пропонований метод оцінки ефективності системи якості на підприємстві відрізняється від методу, який рекомендовано ДСТУ ISO 9004-1-95 [1], як в частині вмісту економічних показників і елементів собівартості, що враховуються при проведенні оцінки ефективності, так і з точки зору методики її розрахунку. Зокрема, в [1] при розрахунку ефективності систем якості, поряд

з показниками, що характеризують економіку якості, враховується ефект від видів діяльності, які більшою мірою характеризують ефективність організації виробництва, а не системи якості. Це стосується економії від зниження витрат на підготовку виробництва, економії від ліквідації або скорочення простоїв, обумовлених перебоями в постачанні, економії від підвищення надійності виробничого устаткування та інших видів економії, що мають віддалене відношення до системи забезпечення якості продукції.

Визначення оптимальних значень показників якості продукції дозволяє провести у свою чергу функціонально-вартісний аналіз, який дозволяє оптимізувати співвідношення між необхідним рівнем якості, сукупними витратами ресурсів і корисним ефектом від експлуатації (використання) продукції. Результатом отриманих даних проведеного фінансового вартісного аналізу мають бути [2-4]:

- нарощування складових якості продукції при утриманні рівня визначених витрат;
- зменшення суми витрат при дотриманні збереження рівня якості;
- скорочення рівня витрат при обумовленому зниженні показників якості до рівня їх функціональної необхідності.

З вищевикладеного виходить, що кожне підприємство, залежно від поставлених цілей відносно завоювання певних позицій на внутрішньому і світовому ринках, стратегії подальшого розвитку повинно самостійно встановлювати рівень витрат на забезпечення і підвищення якості продукції, що виробляється, визначати рівень прийнятних та надмірних витрат на забезпечення і підвищення якості продукції.

Завдання оптимізації сумарних витрат на підтримку та підвищення якості продукції може вирішуватися шляхом зіставлення між собою конкретних категорій витрат за видами діяльності, які забезпечують і підвищують якість, з кінцевими результатами діяльності щодо підтримки та забезпечення якості продукції, зокрема з витратами на профілактику дефектів, втратами від дефектної продукції на підприємстві та в процесі експлуатації (використання).

За змістом, ідея націлена на оптимізацію витрат втілюється в тому, що нарощування витрат для запобігання дефектам мають призводити до збільшення економії коштів, що відбуватиметься за рахунок скорочення розрахованої суми втрат від браку, переробок і суміжних втрат на внутрішньому щаблі підприємства, а отже, і до зниження витрат на забезпечення та підвищення якості продукції, що виробляється.

Необхідно мати на увазі, що нарощування витратної частини на передбачення дефектів, не настане в негайному зниженні втрат від браку і дефектів шляхом відставання в часі дій від отримуваних результатів. Тому для відстежування і оцінки отриманих результатів за кожним значним заходом щодо передбачення дефектів необхідно фіксувати початок і кінець періоду втілення.

Забезпечення фінансовими активами витрат для запобігання браку та дефектів у виробничому процесі та експлуатації виробів, включаючи розробку і підтримку функціонування системи забезпечення та підвищення якісних складових продукції підприємства може вплинути на скорочення витрат на посилення контролю по випробуванню продукції. Таким чином, нарощування сум витрат на здійснення технічного контролю і випробування продукції можуть призвести до зменшення витратної частини щодо відмов в експлуатації (при використанні) виробленої продукції.

Питому вагу отриманих витрат для забезпечення і підвищення якісних характеристик продукції у загальних сумах витрат на її виробництво, а також структурних складових витрат для забезпечення і підвищення якості продукції на підприємстві загалом і за окремими виробами можна порівнювати з промонітореними даними підприємств-конкурентів, що мають у виробництві аналогічну продукцію.

### Висновки до розділу 3

Отже, для отримання ефективного виробництва продукції сільського господарства є необхідність в пошуку внутрішніх резервів зниження собівартості і збільшення валового виробництва продукції сільського господарства, поліпшення її якості. Адже це має прямий вплив на зростання ціни реалізації. Від показників якості значною мірою залежать і значення ефективності роботи молокопереробної промисловості.

Результат складеної кореляційно-регресійної моделі щодо рівня залежності названих раніше показників та їх впливу на результат, говорить про необхідність керівництва підприємства переглянути відношення щодо політики формування собівартості реалізованої продукції, бо найбільший вплив на чистий дохід має саме вона.

Основним орієнтовним джерелом резервів збільшення виробництва продукції сільського господарства може виступити наприклад зростання продуктивності корів в галузі тваринництва, виконання плану посівних площ в галузі рослинництва тощо. Також нарощування продуктивності підприємства можливо отримати за допомогою недопущення втрат через, наприклад, яловості маткового поголів'я, чи якісного стану земель, забезпечення виконання запланованих результатів.

При складанні аналізу якості продукції визначили як впливає значення показника сортності на виконання планового обсягу виробництва продукції рослинництва і тваринництва. У нашому випадку розрахований показник коефіцієнт сортності має значення нижче одиниці, що свідчить про потребу у управлінні на нашому підприємстві переглянути політику у формування якісних підходів до продукції.

## ВИСНОВКИ

Аналізуючи проведені дослідження сформуємо ряд висновків.

1. У результаті «якість» тлумачиться як суспільна потреба, виражена в корисних властивостях і характеристиках продукції. Взаємозв'язок останньої із категорією «корисність» визначається як сума факторів, властивостей, характеристик продукції та ступеня задоволення потреб. Це є підґрунтям системного підходу до збільшення якісних характеристик продукції тваринництва і рослинництва.

2. Організаційно-економічний механізм щодо підвищення якості продукції сільського господарства на основі обґрунтованих цілей, завдань та пріоритетів в умовах гарантування якості й безпечності продукції. Розробка системи заходів та інструментів, що доповнюють розроблений механізми підвищення якості шляхом стимулювання попиту та пропозиції високоякісної продукції на основі цільового виробництва, розвитку конкурентних переваг, моніторингу інфраструктури ринку.

Втілення у практику запропонованих підходів у забезпеченості високої місткості продукції виробництва досліджуваного підприємства має шанси підвищити його репутацію та характеристики

Процес сприяння експорту високоякісної продукції підприємства через призму удосконалення інструментів та оптимізації адаптованих механізмів у наданні товарних гарантій продукції, сприятиме підвищенню доступу й розвитку до зовнішніх ринків, розширенню експорту та номенклатуру продукції.

3. Аналізуючи наведені розрахунки слід сказати, що загальна величина посівної площі в звітному 2020 році порівняно з базисним 2016 роком збільшилась. Що ж до структури відповідних посівних площ за видами культур, то вона суттєво не змінювалася. Найбільш вагому відсоткову частку становлять зернові та зернобобові, що в 2020 році складають майже 65 % від загальної посівної площі. Поряд з цим бачимо, що має місце збільшення

посівних площ для технічних культур. Порівнюючи базовий рік з поточним, то бачимо, що валовий збір зернових збільшився на 39244,2 ц або на 83,34 %.

Здебільшого дана ситуація пояснюється покращенням відносного рівня якості продукції за окремими її видами, а також збільшенням загальних обсягів виробництва таких культур, що приносять галузі найбільшу питому вагу фінансових надходжень. Зокрема вирощування кукурудзи на зерно, обсяги реалізації яких у звітному році значно перевищили показники минулого року.

4. Проаналізовані нами показники якості тваринницької сільськогосподарської продукції. Серед переліку видів продукції за 5 років візьмемо найбільш значимі по питомій вазі в структурному співвідношенні товарної продукції: жива маса ВРХ, свинини, молоко.

У нашому випадку загальна залікова маса молока буде становити: У 2016 році підприємством ХХХ «Назва підприємства» було реалізовано 36692 ц молока з середньою жирністю 3,55%. Базисна жирність згідно стандартів становить 3,6%. Відповідно залікова маса становить 16721 ц. У 2020 році підприємство реалізувало 36330 ц молока з середньою жирністю 3,38%. Відповідно залікова маса становить 16721.

5. Задіяння факторного аналізу будь-якого явища це лише використання вихідної інформації для подальшого проведення аналітичного дослідження проблемних питань, пов'язаних з негативним впливом чинників на значення результату. Найбільше від'ємне значення впливу на валове виробництво продукції має бути досліджене в усіх напрямках, що пов'язані з цим явищем. Лише при такій умові вибір багатфакторного індексного аналізу може ґрунтовно пояснити його цінність в реалізації на практиці.

6. Імідж підприємства проявляється в популярності та репутації як порядного партнера, здатного підтримувати якість товарів, в заявленій строк виконати свої обіцянки. Імідж установи проєцирується і на його товарну продукцію. Він визнається виробником, продавцем та покупцем.

Для додержання високого іміджу необхідно ефективно залучати рекламу, постійний діалог із ЗМІ та головне це задоволення сталого рівня якості товару.

Один з функціональних пунктів проведення ефективного іміджу є закріплення фірми та її товарів на існуючому сегменті ринку. Перспективний план іміджу установи повинен складатися із зовнішнього сприйняття суспільством через ЗМІ і внутрішнього сприйняття через атмосферу всередині. До перспективного плану повинно входити позитивне і негативне ставлення працівників до керівництва та шляху компанії, повинно бути відчутне сприйняття її бізнес-проекту споживачем та реакції покупця на обслуговування і відношення до нього співробітників фірми. Кожна з цих складових плану впливає на пряму роботу з покупцем, на становлення іміджу успішної компанії, що в свою чергу спонукає покупця повірити в це, впливає на встановлення емоційного контакту із споживачем та суспільством.

7. Інформованість товарної продукції визначимо як здатність проявляти свою суспільну функцію завдяки інформації. Передумови купівельної альтернативи (оцінки варіантів) в великій мірі окреслюватиме вибір за умови отриманої покупцем інформації про головні переваги продукції.

Ціна як кошторисний вираз вартості товару, відповідає непрямій зміні величини затраченого на вихід товару загального робочого часу. Зазвичай, з двох варіантів конкурентоспроможності покупець зробить вибір в бік якості, але в окремих ситуаціях він може надати перевагу ціні. Причин тут декілька, а саме ідентичність за якістю товарів-послуг та стан доходу населення.

8. Для того, щоб якісно та успішно керувати власним підприємством і забезпечувати його ефективне функціонування, необхідно обґрунтовано спрямовувати, аналізувати і контролювати системну його діяльність. Успішних результатів можна досягти за рахунок втілення актуальних систем в управлінні, розробки постійно діючих алгоритмів поліпшення показників його діяльності, орієнтуючись на потреби усіх задіяних сторін. Управління підприємством передбачає врахування управління якістю діяльності так само, як і іншими аспектами управління.