

ЧАС ІСНУВАННЯ ПОРОДИ ТА ДОЦІЛЬНІСТЬ ЇЇ ЗБЕРЕЖЕННЯ

С.ВОЙТЕНКО,
провідний науковий співробітник,
кандидат сільськогосподарських наук
Інститут свинарства УААН

м'ясних генотипів спонукав до зменшення поголів'я свиней, які за місцем створення віднесені до локальних. Ця група свиней об'єднала українську степову білу, українську степову рябу і миргородську породи, а за напрямом продуктивності – і велику чорну.

З огляду на час існування даних генотипів 40–80 років, не варто говорити про їхнє виродження. Проте реальність свідчить саме про це. Практично окремі представники нагадують про українську степову рябу породи (менше 100 основних свиноматок), не підлягають під класифікацію "порода" українська степова біла (менше 1000 свиноматок) Миргородська і велика чорна (по 600 свиноматок). Зрозуміло, що у них не може бути систематизації на лінії і родини в класичному розумінні терміні

Окремі лінії це один-два кнурі-плідники без збереження сперми чи ДНК.

Основними методами удосконалення стають кроси ліній чи ввідне схрещування, які не тільки не зберігають тип конституції, а й руйнують генофонд завдяки дрейфу генів. Насамперед, усі родини миргородської породи, і майже усі лінії мають значно вищий рівень очікуваної гетерозиготності порівняно з фактичною, що переконливо свідчить про порушення генної рівноваги у популяції, результатом чого буде зміна частот генотипів у наступному поколінні.

Співставляючи середню продуктивність цих порід на фоні усіх інших в галузі на даному етапі, варто зазначити, що вони не гірші, у

розрізі окремих провідних господарств за м'ясними генотипами та великій білій зрозуміло перевага не за локальними. Але їхня унікальність, визнана ФАО, спонукає до збереження цих порід навіть при дещо меншій продуктивності.

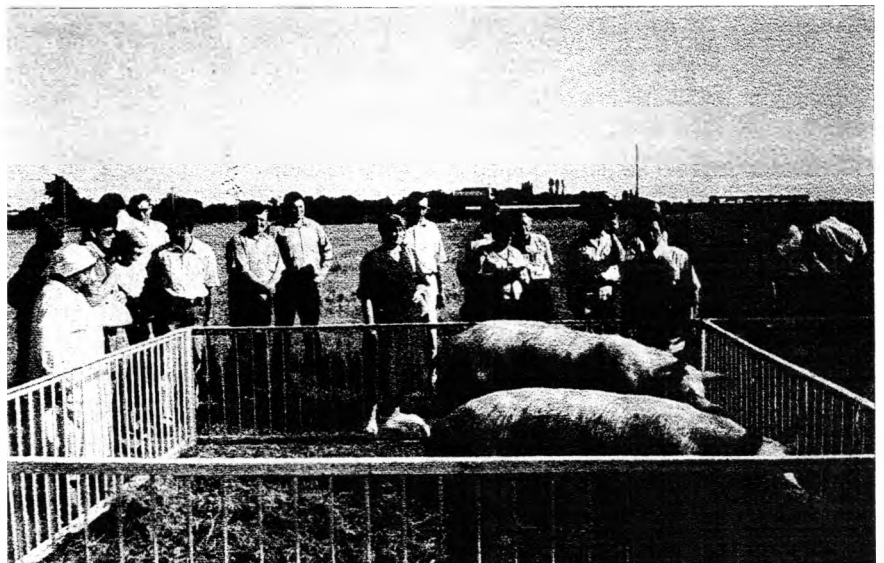
Порівняння результатів трьох породовипробувань свиней різних порід (1965–1966, 1976–1977, 2000–2002) засвідчило, що українська степова біла і миргородська породи за більшістю ознак відповідають вимогам класу еліта, проте ефективність селекції спостерігається тільки за виходом м'яса у туші (див.табл.).

Порівняно з першим породовипробуванням, коли ці дві породи були більш сального напрямку продуктивності, їхня енергія росту не зазнала поліпшення, а витрати корму навпаки зросли. Не знизилась і тов-

щина шпик, вірогідно допустити, що збільшення виходу м'яса відбулось завдяки зменшенню виходу кісток. Подібна тенденція узгоджується із залученням у селекційний процес генотипів зарубіжної селекції, відселекціонованих на м'ясність. Відсутність прогресу за відгодівельними ознаками результат сучасного рівня годівлі свиней, згідно якого поросята у два місяці мають живу масу 10–15 кг.

Для вирішення проблем збереження зникаючих популяцій Інститут свинарства ім. О.В.Квасницького УААН на базі Інституту тваринництва степових районів ім.М.Ф.Іванова "Асканія-Нова" УААН та АТЗТ "Волна" 22–23 липня 2004 року проводив чергову Раду по локальних генотипах за участю науковців, представників управління сільського господарства і продовольства, облплемоб'єднань та господарств.

До першочергових питань, розглянутих на засіданні Ради, віднесено розгляд діяльності племінних господарств Згідно наказу Мінагрополітики України № 215/66 від 17.07.2001 р. у обов'язки суб'єктів племінної справи входять функції по відтворенню, збереженню та створенню нових селекційних досягнень, проведення випробувань поєднаних батьківських форм для



Учасники конференції оглядають тварин на п/з "Асканія-Нова"

ляду на її чисельність, та великою чорною породами. Селекцію з останньою практично не здійснює жоден з інститутів.

На перспективу необхідно розширити мережу племінних господарств по розведенню української степової рябої породи, створити хоча б один племінний репродуктор у Херсонській області. Підбір тварин у породі здійснювати виключно на основі генетико-популяційного тестування. Нині у породі за рядом систем груп крові встановлена гетерозиготність особин та подібність до природної популяції, що дає підставу при поєднанні батьківської основи застосовувати визначення подібності не по Райту чи Шапоружу, а за генетичними маркерами.

У великій чорній породі необхідно провести атестацію селекційних стад, завезти тварин чи сперму з країн, де її розводять, для зниження гомозиготності та створення нових ліній і родин. Змінити співвідношення племзавод : племрепродуктор хоча б 2 : 3.

До першочергових проблем необхідно віднести також питання присвоєння й позбавлення статусу племінного заводу та репродуктора, а також генофондного (реліктового) стада. У першому випадку, якщо господарство не веде селекційно-племінної роботи, не зберігає унікальні генотипи і має мінімальну кількість свиноматок не доцільно його заносити у категорію племінних. Одночасно присвоєння статусу племінного господарства в малочисельних породах повинно бути узгоджено з Інститутом свинарства УААН. Наявність 10–20 свинок не підстава для відповідного статусу.

Найбільш перспективні господарства, які мають високі показники продуктивності у породах повинні, крім статусу племінного заводу, мати статус генофондного стада (реліктового), яке передбачає ряд переваг, у тому числі і у фінансуванні. Проте останнє питання потребує розробки положення про присвоєння відповідного статусу

суб'єктам племінної справи у свинарстві.

Отже, перераховані проблеми, які характерні для усіх зникаючих вітчизняних порід, не можуть бути вирішені тільки науковцями. Для цього потрібна узгодженість у діях Міністерства аграрної політики України, Академії аграрних наук, ДНВК "Селекція", Інституту свинарства та Інституту тваринництва степових районів УААН, інакше виробники просто перейдуть на розведення більш перспективних порід свиней.

Учасники засідання разом висловили думку про необхідність збереження вітчизняних генотипів, враховуючи, що вони за рядом ознак не тільки не поступаються перед спеціалізованими породами, а й мають ряд переваг. Крім того, дані породи є національною гордістю і являються унікальним біовидом, який не відновити при його втраті.

Крім того, я схилью голову в пошані до науковців старшого покоління з Інституту степових районів ім. М.Ф. Іванова "Асканія-Нова" УААН, які все своє життя присвятили розведенню української степової білої та рябої порід і з яким фанатизмом зберігають нині цих тварин для нащадків. Навіть за ради цих людей, для яких гордість за творіння рук своїх та їхніх наставників прирівнюється до святого ставлення до вітчизняного, необхідно зробити все можливе, щоб зберегти дані популяції.

Рада по локальних генотипах прийняла відповідне рішення, основні пункти якого такі:

селекцію з локальними генотипами проводили виключно під керівництвом Інституту свинарства УААН та Інституту тваринництва степових районів "Асканія-Нова" УААН згідно розробленої програми;

розширити мережу племінних господарств та чисельність свиней степової рябої породи шляхом створення племінного репродуктора у Херсонській області;

науковий супровід селекційного процесу в обмежених популяціях

обов'язково здійснювати з використанням ДНК-маркування, для чого передбачити виділення коштів згідно "Програми селекції у тваринництві і птахівництві";

присвоєння статусу племінного господарства у локальних породах свиней здійснювати після узгодження з Інститутом свинарства УААН;

позбавити відповідного статусу племінні господарства, які не проводять селекційно-племінної роботи у стадах по збереженню та удосконаленню даних генотипів;

підготувати матеріали для видання Державної книги племінних порід (УСБ, УСР, М, ВЧ);

створити в Інституті свинарства УААН як окрему структурну одиницю лабораторію локальних генотипів, яка б безпосередньо займалась атестацією стад, автоматизацією бази даних по породах, впровадженням досягнень генетики у селекційний процес;

створити Асоціацію свинородів локальних порід із залученням до діяльності представників усіх установ і господарств, яким не байдужа доля вітчизняних генотипів;

вирішити питання про присвоєння одному-двом племзаводам в породах статусу генофондного (реліктового) стада;

від імені учасників Ради по локальних генотипах висловити подяку директору Інституту тваринництва степових районів ім. М.Ф. Іванова "Асканія-Нова" Вороненку В.І., заступнику начальника управління сільського господарства і продовольства Херсонської області Ланкіній Н.П., директору АТЗТ "Волна" Попову В.М. та зоотехніку-селекціонеру Лаптевій В.І., науковцям, особливо Криловій Л.Ф. та Шульзі Ю.І., за створення усіх необхідних умов для проведення роботи на високому організаційному та методичному рівні.

Особлива подяка представникам племпідприємств і господарств Запорізької, Сумської, Чернігівської, Київської, Полтавської, Луганської та Херсонської областей, які знайшли час й можливість підтримати науковців.

Відгодівельні, м'ясні та забійні ознаки свиней

Показник	Породи					
	українська степова біла			миргородська		
	роки					
	1965-1966	1976-1977	2000-2002	1965-1966	1976-1977	2000-2002
Вік досягнення живої маси 100 кг, днів	192	209	195	182	197	196
Середньодобовий приріст, г	701	655	710	713	669	707
Витрати корму на 1 кг приросту, к.од.	4,12	4,16	4,57	4,23	4,07	4,55
Довжина напівтуші, см		92,0	96,9	-	94,0	94,0
Товщина шпику, мм		35	31,7	-	32	38,0
Маса задньої третини напівтуші, кг		10,6	10,4	-	10,0	10,2
Вихід м'яса у туші, %	49,7	53,5	58,3	49,2	54,9	56,3

одержання кросів, оцінка тварин за генотипом та фенотипом тощо. Проте перший підпункт наголошує, що всі суб'єкти племінної справи у тваринництві повинні приймати участь у виконанні державних та галузевих програм селекції. Науковцями Інституту свинарства УААН та Інститутом тваринництва степових районів "Асканія-Нова" УААН розроблена "Програма селекції з локальними генотипами свиней на 2003-2012 роки", згідно якої усі племінні господарства повинні працювати в наміченому для них напрямі - створюючи нові структурні одиниці чи удосконалюючи існуючі, завдяки методам внутріпородної селекції та ввідного схрещування. На перспективу для кожної породи визначені показники розвитку та продуктивності, а також чисельність поголів'я які не передбачають зникнення даних генотипів. Тому кожному племінному господарству потрібно передати програму селекції і узгодити його діяльність з відповідним інститутом. Для господарств, що розводять миргородську, велику чорну породи, безпосередньо координатором являється Інститут свинарства УААН, а для української степової рябої та української степової білої - Інститут тваринництва степових районів "Асканія-Нова" УААН. У цілому координатором селекції свиней усіх порід України являється Інститут свинарства

УААН - Головний селекційно-генетичний центр.

Проблемою у племінних господарствах стало подання тварин для запису в ДКПТ, причому дана функція є теж обов'язковою у діяльності племзаводу чи племрепродуктора. У 2004 році вийшов перший том ДКПТ локальних порід (миргородська і велика чорна) при мінімальній кількості поданих тварин. Зрозуміло, що якість тварин у стадах не завжди відповідає класу еліта за всіма ознаками, але на даному етапі узгоджено записувати тварин, котрі хоча б за розвитком та відтворною здатністю віднесені до класу еліта. Мірою культурності порід слугує наявність ДКПТ, час її ведення та кількість тварин, які до неї занесені. А тому подання тварин для запису до ДКПТ повинно бути обов'язковим, як звітність по комплексній оцінці стада.

Не всі стада занесені до Державного племінного реєстру, тобто вони не рахуються офіційно у мережі племінних. Тому необхідно в обумовлені строки подавати відповідні форми діяльності суб'єкта племінної справи у свинарстві у ДНВК "Селекція", причому з даними, які відповідають реальній продуктивності свиней.

Не вирішеним до цього часу являється питання державної дотації на збереження зникаючих генотипів в усіх господарствах. Дотацію

одержують здебільшого племзаводи, але генофонд зосереджений не тільки у них.

Відповідно до наказу № 124/27/244 Мінагрополітики, УААН та Мінфіну України передбачено порядок використання коштів Державного бюджету України на виконання програм селекції у тваринництві. Ним передбачено виділення коштів для повного або часткового відшкодування витрат на придбання або реалізацію племінних ресурсів. Так, на утримання одної основної свиноматки на рік передбачено відшкодування у розмірі 460 грн., на придбання племінних кнурців чи свинок державними підприємствами, відповідно, 1400, 1200 грн., за умови оцінки їх за фенотипом (для господарств інших форм власності - 50%).

Передбачено виділення коштів для генетичної експертизи походження, але для зникаючих порід доцільно вести мову про контроль не походження, а селекційного процесу. Тому дане питання потребує корегування та внесення зміни у статтю витрат п. 1.2. § 1. Застосування прогресивної ДНК технології при відборі батьківських пар у стадах даних генотипів повинно стати обов'язковою умовою їхнього збереження і відтворення.

З усіх порід, віднесених до локальних, найбільш складний стан з українською степовою рябою, з ог-